

Melindan toimintaohje

Melindan toimintaohje on kuvailuprosessin mukaan jäsenneilty kokoelma yleisiä ohjeita Melinda-ympäristössä toimimiseen. Siihen on koottu linkit luetteloiden tarvitsemiin muihin ohjeisiin ja resursseihin. Se on tarkoitettu kaikkien Melinda-kirjastojen käyttöön, kuitenkin esimerkiksi kansallisbibliografian tai Varastokirjaston osalta kuvailuprosessin yksityiskohdissa voi olla eroja. Toimintaohjeessa on lisäksi yksityiskohtaisia ohjeita Aleph- ja Aurora-kirjastojärjestelmällä kuvaileville kirjastoille.

Melindan työskentelykäytäntöjä ja apuvälineitä kehitetään jatkuvasti. Lisäksi Melindaan tulee mukaan uusia kokoelmia ja tiedontuottajia aika ajoin. Näistä systistä myös toimintaohjetta päivitetään tarpeen vaatiessa.

Ohjeeseen liittyvää palautetta voi lähettää osoitteeseen [melinda-posti\[at\]helsinki.fi](mailto:melinda-posti[at]helsinki.fi).

Melindassa työskentelyn periaatteet

Ohjeistukset ja standardit

Kuvailun perustana Melindassa ovat:

- [RDA-kuvailuohjeet](#) (aiemmin [Kirjastoaineistojen kuvailusäännöt](#) / ISBD Consolidated)
- [MARC 21 -formaatin suomennos / MARC 21 på svenska / MARC 21 Format for Bibliographic Data \(Kongressin kirjasto\)](#)
- Ohjeita formaatin soveltamiseen annetaan KUMEA:n (Kuvailevan metatiedon asiantuntijaryhmä) laatimassa [MARC 21 -sovellusohjeessa](#).
- KUMEA on laatinut myös aineistokohtaisia [RDA-ohjeita](#) eri aineistojen kuvailun avuksi.
- Sisällönkuvailussa ohjeena on Sisällönkuvailun asiantuntijaryhmän (Sisku) tekemä [Sisällönkuvailuopas](#). Opas on yksikielinen, mutta sisältää kaikki esimerkit sekä suomeksi että ruotsiksi.
- Aleph-järjestelmän käyttämiseen kuvailussa löytyy ohjeita [Aleph-luettelointioppaasta](#) (PDF, vaatii kirjautumisen Linnea2-intraan)
- [Aurora-järjestelmän ohjeistus](#) löytyy Aurora-wikistä (vaatii kirjautumisen Axiellin asiakastunnuksilla)

Kaikkia virallisia asiasanoja ja luokituksia voi käyttää. Samoin on mahdollista käyttää omia asiasanoja eli kontrolloimattomia hakutermejä MARC 21 -formaatin kentässä 653. Oman kirjaston luettelointikieltä saa käyttää eikä poimittujen tietueiden luettelointikieltä tarvitse muuttaa. Kuvailussa käytetään RDA-ohjeiden mukaisia ydinelementtejä ja suomalaisten kirjastojen sopimia lisäydinelementtejä. Melindassa voi olla myös kirjastojen hankintatietueita ja kustantajien ennakkotietoja, joiden kuvailun taso voi olla Melindassa suositeltua [kuvailutasoa](#) (4) matalampi.

Melindaan vietävä aineisto. Kaikenlaista kirjastoaineistoa voi kuvailla Melindaan. Melindaan voi kuvailla kaikkia aineistotyyppisiä ja myös osakohteita. Myös paikallis- ja erikoiskokoelmiin kuuluvan aineiston kuvailu Melindaan on suotavaa. Pois jätetään yleensä kuitenkin paikalliskäyttöiset esineet, joita ei kuvailla bibliografisesti, kuten sateenvarjot tai ompelukoneet.

Yhteinen data, yhtenäiset käytännöt. Metatietovarannossa työskentelyn lähtökohta on laadukkaana datan tuottaminen yhteiskäyttöön yhtenäisin periaattein. Melindaan tallennettavan bibliografisen metatiedon tulee olla käytettävissä yleisesti, nyt ja tulevaisuudessa. Paikallistietokantaan tästä yleistietueesta voidaan suodattaa oman organisaation tarpeiden mukainen kokonaisuus erilaisin asetuksin ([replikointi- ja filteriasetukset](#), [ohjauskomennot](#), näyttöluettelon asetukset). Sama tietue voikin näyttää varsin erilaiselta metatietovarannossa ja paikallistietokannassa kirjaston valitsemista asetuksista riippuen. Puhtaasti [kokoelma- tai nidekohtainen](#) informaatio tulee sijoittaa paikallistietokannan tietoihin.

Metatietovarantoajattelu. Metatietovarannossa bibliografista metatietoa kartutetaan ja kehitetään keskitetysti yhteistyössä kansallisesti käytettäväksi. Kantavana ajatuksena on pyrkimys tehokkaaseen yhteistyöhön, päällekkäisyyksien välttämiseen ja jo tehdyn työn maksimaaliseen hyödyntämiseen. Tavoitteena on, että jokainen nimeke kuvaillaan metatietovarantoon ainoastaan kerran, yhdenmukaisin periaattein ja laadukkaasti. Tämänhetkisten kokoelmien kuvailun lisäksi metatietoa tuotetaan myös tulevaisuuden tarpeita varten. Tiedonhakijaa metatietovaranto auttaa paikantamisen lisäksi selvittämään, millaista aineistoa on ylipäätään olemassa. Käytännössä metatietovarantoajattelusta seuraa, että Melindassa säilytetään jatkossa metatiedot sellaisestakin aineistosta, jota ei enää ole minkään metatietovarantoon kuuluvan kirjaston kokoelmissa. Tehtyä työtä ei siis [poisteta](#), ellei kyseessä ole suoranaisesti virheellinen tai päällekkäinen data kuten tuplatietueet.

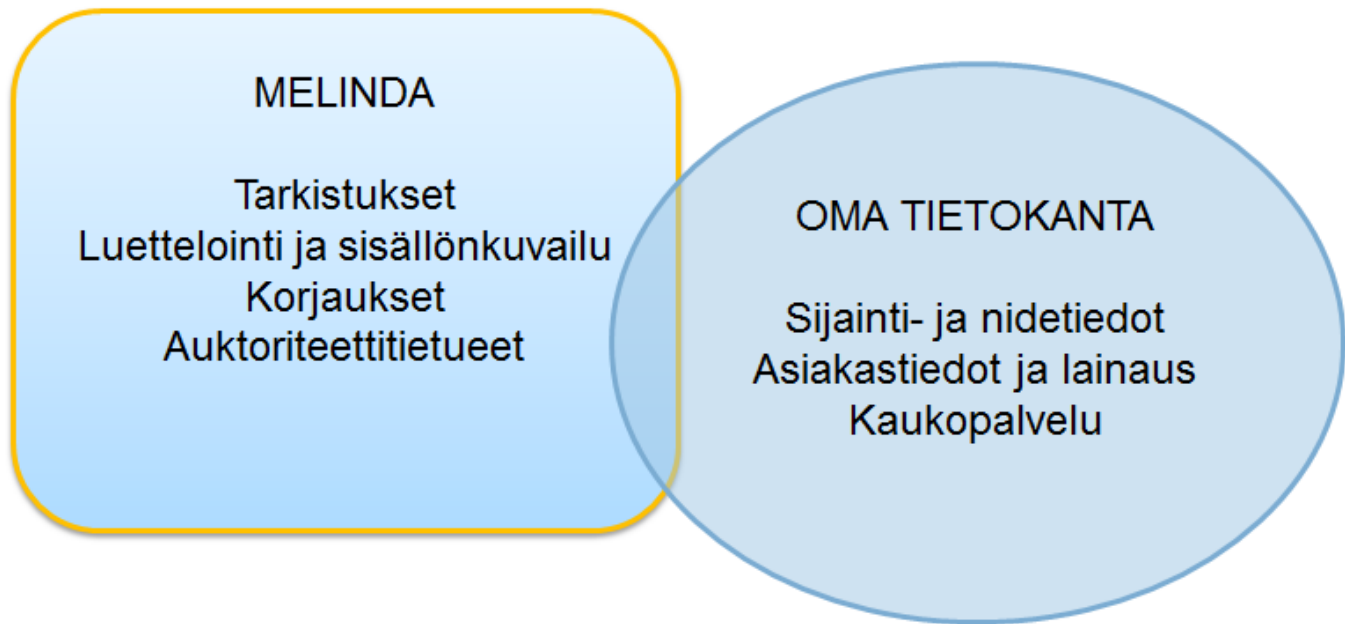
Ammattitaitoinen työskentely ja toisten tekemän työn kunnioitus. Melindan kuvailun peruseriaatteena on, että toisten työ hyväksytään ja sitä kunnioitetaan. Havaitut virheet tulee korjata ja tietueita saa rikastaa esimerkiksi sisällönkuvailulla. Merkittävistä korjauksista, kuten hakuelementtien muutoksesta, ilmoitetaan muille kirjastoille sähköpostilistalla ([voj-ca\[at\]helsinki.fi](mailto:voj-ca[at]helsinki.fi), liittymisohjeet [täällä](#)). Yksittäisiä kirjastoja koskevat viestit voi lähettää [suoraan ao. kirjastoille](#). Väärin yhdistyneet tietueet ja muut erityistapaukset ilmoitetaan [lomakkeella](#) Kansalliskirjastolle. Huolehdi myös oman työsi laadusta ja osaamisesi päivittämisestä.

Yksi tietue nimekkeelle. Pääsääntöisesti metatietovarannossa jokaista nimekettä kohden tulee olla vain yksi bibliografinen tietue. Keskeinen vaihe aineiston kuvailuprosessissa onkin huolellinen tiedonhaku ennen uuden tietueen tekemistä tai poimintaa Melindaan, jotta tuplatietueita ei pääse syntymään. Sääntöön on kuitenkin myös poikkeuksia (ks. kohta [Tietueen hakeminen](#)).

Kansallisbibliografian kuvailuun on erityisiä [linjauksia](#).

Melindan ja paikallistietokannan työnjako

Alla olevassa kaaviossa on kuvattu yleisellä tasolla Melindassa ja paikallistietokannassa tehtävät toimenpiteet Alephia käyttävissä kirjastoissa.



Bibliografisten tietueiden luetteloinnin suhteen pääsääntö on, että kaikki kokoelmakohtaiset tiedot sijoitetaan paikalliskantaan. Esimerkiksi organisaatiokohtaiset huomautukset, kuten omistushistoria- tai nidekohtaiset huomautukset merkitään kirjaston omaan tietokantaan.

Jos Melindan tietueeseen on merkittävä organisaatiokohtainen huomautus, siihen merkitään kirjaston [ISIL-tunnus](#) tai tietokantatunnus osakenttään \$5. Tällaisista tapauksista [esimerkkejä](#) löytyy [MARC 21 -formaatin sovellusohjeesta](#).

Replikointi

Replikointi tarkoittaa tietueiden päivittämistä Melindasta paikalliskantoihin. Tietokantakohtaiset replikointisäännöt määrittelevät yleisesti, millaisina Melindan tietueet kopioituvat paikalliskantaan ja millaiset niihin tehtävät muutokset päivittyvät myös omaan tietokantaan.

- [Replikointiasetukset](#)
- [Replikointi Aurorassa](#)

Replikoinnin ohjauskomennot

Ohjauskomentoja käyttämällä replikointisääntöjä voidaan tarvittaessa ohittaa, esimerkiksi ottaa mukaan replikoinnissa normaalisti karsittava kenttä tai poistaa säännössä mukaan otettava kenttä. [Replikoinnin ohjauskomentojen käyttö luetteloinnissa](#)

Sivun sisällys

- [Melindassa työskentelyn periaatteet](#)
 - [Ohjeistukset ja standardit](#)
 - [Melindan ja paikallistietokannan työnjako](#)
 - [Replikointi](#)
 - [Replikoinnin ohjauskomennot](#)
 - [Kuvailuprosessi Melindassa](#)
 - [Tietueen hakeminen](#)
 - [Tietueen hakeminen ulkoisista tietokannoista](#)
 - [Tietueen luominen Melindaan](#)
 - [Poimintaluettelointi](#)
 - [Tietueen konvertointi](#)
 - [Poimitun tietueen ja minitietueen yhdistäminen](#)
 - [Ulkoisista tietokannoista haetun tietueen käsittely](#)
 - [Primaariluettelointi](#)
 - [Tietueen kopioiminen luetteloinnin pohjaksi](#)
 - [Tallennusalojen/luetteloitipohjien käyttö](#)
 - [Minitietueen ja tallennusalojen yhdistäminen](#)
 - [Muuntaja-ohjelman käyttö tietueiden muuttamiseksi aineistotyypistä toiseen](#)
 - [Auktorisoitujen hakumuotojen käyttö](#)
 - [Metatietosanasto ja vakiofraasit](#)
 - [Tietueen tarkastaminen ja muokkaaminen](#)
 - [Mahdolliset ja kielletyt muutokset tietueisiin](#)
 - [Kansallisbibliografiatietueiden \(Fennica-tietueet\) käsittely](#)
 - [Hybriditietueet Melindassa](#)
 - [Tietueiden muutoksista ilmoittaminen voy-cat-listalla](#)
 - [Tietueen tallentaminen](#)
 - [Tietueen poistaminen](#)

Koottuja linkkejä

Alephin tallennusaloat: [Tallennusaloat Alephissa](#)

Aurora-wiki: [Aurora-järjestelmän ohjeistus](#) (vaatii kirjautumisen Axiellin asiakastunnuksilla)

BookWhere-ohje: [BookWhere](#)

Kansalliskirjastossa laadittuja ohjeita ja linjauksia koskien kansallisbibliografian kuvailua: [Kuvailuohjeet](#)

Kuvailevan metatiedon asiantuntijaryhmän (KUMEA) ohjeita ja suosituksia: [Ohjeita ja suosituksia](#)

Kuvailevan metatiedon asiantuntijaryhmän (KUMEA) RDA-ohjeita: [RDA-ohjeita](#)

Kuvailusääntöpalvelun ohjesivu: [Ohjeet ja mappaukset](#)

Kuvailusääntöpalvelun koulutukset: [Tapahtumat ja koulutukset](#)

MARC 21 -luetteloitiformaatti: [MARC 21 -yhtenäisformaatti](#)

MARC21 Bib -sovellusohje Melinda-kirjastoille: [MARC 21 -sovellusohje \(RDA\)](#)

Metatietosanasto: [Metatietosanasto](#)

Melindan tuplien, väärinyhdistymisten ja muiden virheiden [ilmoituslomake](#)

Merge-ohje: [Tietueiden yhdistäminen uudella Merge-käyttöliittymällä](#)

Osakohteiden ohjeita: [Osakohteaineistot Melindaan](#)

[RDA-kuvailuohjeet](#), Kuvailusääntöpalvelun tiedotussivut

USEMARCON & USEMARCON GUI -konversio-ohjelmat

Viimeisimmät päivitykset

[Melindan toimintaohje](#)
updated May 24, 2019
[view change](#)

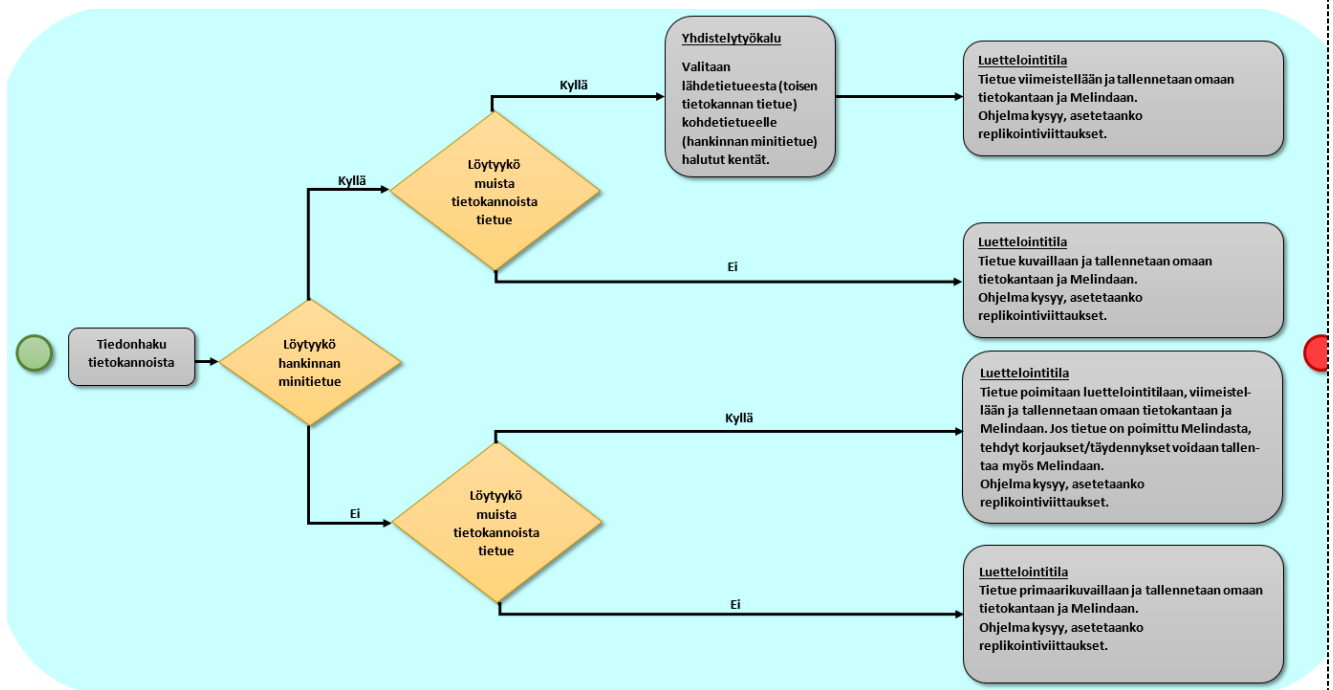
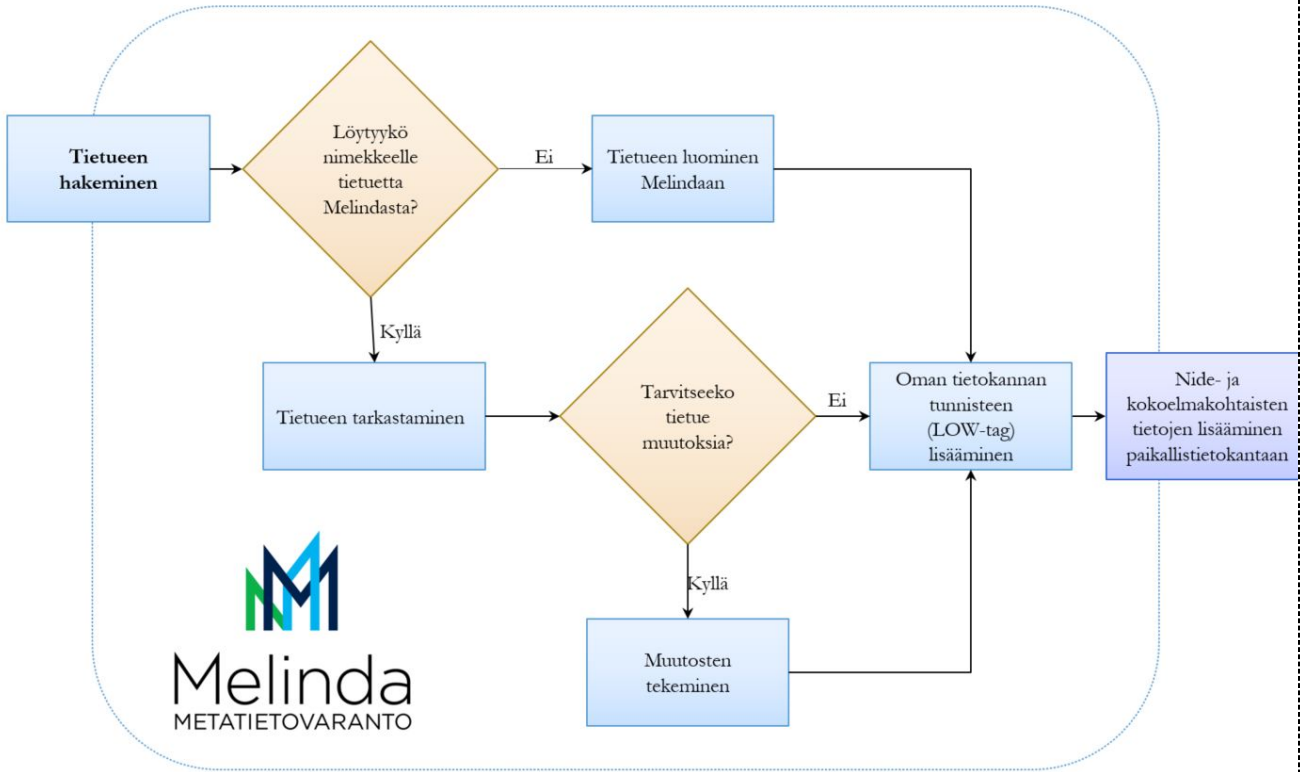
[Melindan toimintaohje](#)
updated Mar 19, 2019
[view change](#)

[Melindan toimintaohje](#)
updated Jan 14, 2019
[view change](#)

[Melindan toimintaohje](#)
updated Oct 23, 2017
[view change](#)

Kuvailuprosessi Melindassa

Aineiston kuvailuprosessin yksityiskohdissa on eroja käytettävästä kirjastojärjestelmästä riippuen. Alla kuvailuprosessin kulku on kuvattu kaaviona Aleph- ja Aurora-järjestelmissä.



Tietueen hakeminen

Kuvailuprosessi alkaa aina tiedonhaulla. On ensiarvoisen tärkeää selvittää ensimmäiseksi huolellisesti, onko kuvailtavalle nimekkeelle jo olemassa tietuetta, tai voidaanko esimerkiksi teoksen vanhempien painosten tietueita hyödyntää kuvailun pohjana. Ennen uuteen kuvailuun ryhtymistä tulee saatavuus tarkistaa usealla eri hakuelementteihin perustuvalla haulla. Ensimmäinen haku on hyvä tehdä ISBN-tunnuksen tai vastaavan yksilöivän tunnisteen perusteella. Mikäli tämä ei tuota osumia, voidaan käyttää muita hakutapoja kuten tekijä- ja nimekehakua.

Tiedonhausta voidaan saada seuraavat tulokset:

Hakutulos	Toimenpiteet
Yksi tietue	Mikäli esimerkiksi ISBN-haku tuottaa yhden osuman, se tarkistetaan ja poimitaan sitten paikalliskantaan joko sellaisenaan tai muokaten.
Hankinta- tai ennakkotietue	Kuvailtaessa vasta ilmestynyttä nimekettä haun tuloksena voi olla myös kirjaston hankinta- tai kustantajan ennakkotietue. Tällöin tämä tietue toimii kuvailun pohjana. Melindan ennako- ja hankintatietueita voi vapaasti muokata. Erillistä tietuetta ei missään tapauksessa tule tehdä, jos minitietue on saatavilla, sillä tämä johtaisi tuplatietueiden syntymiseen. Minitietueiden täydentämisessä kannattaa hyödyntää tallennusaloja .
Useita osumia	Tiedonhaun tuloksena voi olla jossain tapauksissa useita samaan nimekkeeseen viittaavia tietueita, erityisesti luetteloitaessa aineistoa, joka on julkaistu ennen ISBN-tunnusten käyttöönottoa. Yleensä nämä tapaukset ovat syntyneet, kun uusia tietokantoja on yhdistetty Melindaan. Jos kyseessä on tuplatietue eli samaan nimekkeeseen viittaavia tietueita on kaksi tai enemmän, voit lisätä tietokantatunnuksen yhteen niistä ja yhdistää tietueet selaimessa toimivalla Merge-ohjelmalla . Huolehdi kuitenkin ennen yhdistämiseen ryhtymistä, että hallitset kuvailusääntöjen sääökset niistä tilanteista, joissa kuuluu tehdä uusi kuvailu nimekkeelle. Näistä tärkeimmät ovat: <ul style="list-style-type: none">• Mikäli ISBN-tunnus muuttuu uudessa painoksessa, tehdään uusi kuvailu.• Julkaisun jokaisesta ilmiästä (esim. painettu ja elektroninen) tehdään erilliset kuvailutietueet.• Varastokirjastolla on heidän käyttämässään matalamman tarkkuuden kuvailutasoon liittyviä muista poikkeavia käytäntöjä, esimerkiksi moniosaisten teosten kuvailua yhdellä tietueella. Tietueiden yhdistelyssä tulee olla erittäin huolellinen, sillä väärin yhdistyneiden tietueiden erottelu on hankala ja aikaa vievä prosessi.
Vanhempia painoksia tai sarjan muita osia	Jos Melindasta ei löydy valmista tietuetta kuvailtavalle nimekkeelle mutta sen sijaan löytyy teoksen muita painoksia tai sarjajulkaisun aiempia osia, näitä voi käyttää uuden nimekkeen pohjana .
Ei osumia	Mikäli usean eri hakuelementteihin perustuvan haun jälkeen todetaan, ettei nimekettä ole vielä kuvailtu Melindaan, tulee luoda uusi tietue.

Tietueen hakeminen ulkoisista tietokannoista

Jos luetteloitavalle nimekkeelle ei löydy tietuetta Melindasta, tietuetta kannattaa etsiä ulkoisista tietokannoista.

Tämän voi tehdä BookWhere-ohjelmalla tai suoraan Alephilla. Huomaa, että Alephilla ulkomailta poimitut tietueet joutuu muokkaamaan käsin suomalaisten luettelointikäytäntöjen mukaisesti, sillä Alephissa ei ole sisäänrakennettua konversiota. BookWhere-poiminta onkin yleensä käytännössä suoraa poimintaa vaivattomampaa ja myös nopeampaa. Lisäksi konversio tarkistaa ja tarvittaessa muuntaa myös poimittujen tietueiden merkistön.

Mikäli kirjastolla ei ole BookWhere-lisenssiä, myös Voyagerin etäyhteystoiminnolla voi poimia tietueita. Voyagerista tallennetut tietueet voidaan sitten ajaa BookWhere-konversion läpi.

- Bookwhere-ohje Metatietotyöryhmän wikissä: [BookWhere](#)
- Ohje poimittujen tietueiden tuomiseen Alephiin: [MARC 21 -tietueiden tuominen Alephiin](#)
- Alephin etäkantahakuohje Melinda-asiakaswikissä: [Haku Alephissa muista tietokannoista](#)

[Ohje Auroralle](#)

Tietueen luominen Melindaan

Uusi tietue voidaan luoda Melindaan joko poimimalla se ulkoisesta tietokannasta tai primaariluetteloimalla.

Poimintaluettelointi

Tietueen konvertointi

Vaikka metatietovarannossa käytettävä MARC 21 -formaatti on laajassa kansainvälisessä käytössä, poikkeavat eri maiden kuvailukäytännöt toisistaan niin paljon että ulkomaisista tietokannoista poimitut tietueet on ajettava konversion läpi ennen tuontia Melindaan. Lisäksi poimitut tietueet voivat käyttää eri merkistöä, joka vaatii muunnoksen ennen tallennusta. Tietueiden konvertointi tapahtuu USEMARCON-ohjelmalla, jonka yhteydessä voi halutessaan käyttää graafista USEMARCON GUI -käyttöliittymää.

USEMARCONilla voidaan ajaa erilaisia konversioita, joita jaellaan ns. konversiopaketteina. Ohjelman käyttämiä konversiosääntöjä voi muokata myös itse verrattain helposti, tähän ohjeita tarjoaa ohjelman [manuaali](#) (PDF).

Melindassa voidaan käyttää seuraavia Kansalliskirjaston tarjoamia konversioita:

- *BookWhere-konversio* (GitHubissa): siivooa ulkomaisista tietokannoista poimittujen tietueiden ylimääräisiä kenttiä, suomentaa funktiokoodeja ja tekee muita suomalaisen luettelointikäytännön mukaisia muunnoksia.
- *Kyriillikkakonversiot*: translitteroivat kyrillisillä kirjaimilla tallennetut kentät latinalaisille aakkosille omiin kenttiinsä, säästäten näin luetteloijan vaivoja ja aikaa. Näin käsitellyt tietueet ovat löydettävissä sekä kyrillisin kirjaimin että latinsaksi tehtävillä hauilla. Itse tallennetuille ja muualta poimituille kyrilliikkatietueille on erilliset konversiot. Primaariluetteloidut kyrilliikkatietueet konvertoidaan Melindaan luetteloitaessa serverillä eli Usemarconia tai *konversiopakettia* ei tarvitse käyttää. *Poimitut kyrilliikkatietueet* sen sijaan ajetaan normaalisti *USEMARCON-konversion* läpi.
- *Ebrary-tietueille* ja *SFX-lehtien minitietueille* on omat konversionsa (GitHubissa)
- *USEMARCON & USEMARCON GUI*: ohjelmat sekä ohjeita niiden asennukseen ja käyttöön

Konversiopaketteja päivitetään aika ajoin, varmista että käytössäsi on viimeisin versio. Päivityksien julkaisuista tiedotetaan *voy-cat[at]helsinki.fi* sähköpostilistalla.

Poimitun tietueen ja minitietueen yhdistäminen

Mikäli ulkomaisesta tietokannasta poimitulle tietueelle on olemassa jo minitietue, tulee täydellinen tietue yhdistää minitietueeseen. Tämä tapahtuu seuraavasti:

- Avaa molemmat tietueet (esim. hankintatietue ja poimittu täydellinen tietue) Alephissa.
- Kopioi täydellinen tietue leikepöydälle klikkaamalla se aktiiviseksi ja valitsemalla valikoista **Edit text... - Copy record** (tai Ctrl+D)
- Klikkaa minitietue aktiiviseksi. Liitä kopioitu tietue sen päälle valitsemalla **Edit text ... - Paste Record** (tai Alt+D). Kohdetietueen tunnisti (tietue-ID kentässä 001) säilyy, samoin tietokantatunnukset SID- ja LOW-kentissä, varsinainen bibliografinen tieto tulee kopioidusta tietueesta.
- Tallenna muutokset. Jos lähdetietue (esim. BookWherestä) on välillä tallennettu, muista poistaa se Melindasta.

Yhdistäminen Aurorassa

Toinen tapa minitietueen ja poimitun tietueen yhdistämiseen on tallentaa poimittu tietue ensin Melindaan ja yhdistää tietueet sitten [Merge-ohjelmalla](#).

Ulkoisista tietokannoista haetun tietueen käsittely

Alephilla etäkannasta haettu tietue pitää kopioida **Cataloguing**-valikon **Duplicate Record**-kohdasta (pikanäppäin Ctrl+N). Sen jälkeen se on käsiteltävissä kuten normaali uusi tietue, ja saa Melindan tietuumeron, kun se tallennetaan. Etäpoiminnassa syntyneet SID-kentät tulee poistaa tietueesta ennen tallentamista. Alla esimerkitapaus:

```
SID  $$az39 $$b TILDA $$c
```

Ohje Auroralle

Primaariluettelointi

Uutta nimekettä primaariluetteloitaessa on tavallisesti järkevintä käyttää kuvailun pohjana soveltuvaa vanhaa tietuetta tai tallennusalustaa. Tällainen työskentelytapa säästää aikaa ja vaivaa sekä vähentää virhemahdollisuuksia.

Tietueen kopioiminen luetteloinnin pohjaksi

Jos tietokannassa on tietue esimerkiksi kuvailtavan nimekkeen vanhemmalle painokselle, moniosaisen teoksen aikaisemmalle osalle, samassa sarjassa julkaistulle aiemmalle nimekkeelle tai vastaavalla tavalla samantyyppiselle teokselle, kannattaa kuvailu tehdä tällaisen tietueen pohjalle. Toimi tällaisessa tapauksessa näin:

- Avaa pohjana käytettävä tietue näytölle
- Tee tietueesta kopio klikkaamalla Alephin palkista **Cataloging - Duplicate Record** (tai Ctrl+N)
- Perkaa kopioidusta tietueesta kaikki tunnustekentät, tilastointimerkinnot ja tietokantatunnukset. Näitä ovat esimerkiksi kentät 010, 015, 020, 022, 035, 579 ja SID.
- Muokkaa kopiota tarpeen mukaan, tallenna ja lisää LOW-tag normaalisti.

Ohje Auroralle

Tallennusalustojen/luettelointipohjien käyttö

Kun nimeke kuvaillaan alusta alkaen itse, on yleensä hyvä käyttää jotain tallennusalustaa. Luettelointiohjelmissa on käytettävissä valmiita tallennusalustoja erityyppisille aineistoille, minkä lisäksi niitä voi luoda myös itse paikalliseen käyttöön. Omiin tallennusalustoihin voi esitöytä oman organisaation käytäntöjen mukaista sisältöä.

- [Tallennusalustat Alephissa](#)
- [Auroran luettelointipohjat](#)

KUMEA-työryhmä on tehnyt esimerkkejä RDA-tallennusalustoista eri aineistotyypeille, ks. [RDA-tallennusalustoja](#).

Minitietueen ja tallennusalustan yhdistäminen

Kuten alusta asti tehtävässä primaariluetteloinnissa, myös hankinta- tai ennakkotietueen täydentämisessä kannattaa käyttää apuna tallennusalustoja. Tämä toimii seuraavasti:

Melindan tietuetta päivitettäessä pitää olla tarkkana, ettei muuta kiinteämittaisen kentän merkitsevää arvoa "tyhjä" muuksi. Esimerkkinä merkitsevistä tyhjistä ovat Fennican kuvailutaso 000/17, 008/18-21 "ei kuvitusta" tai 28 "ei virallislukaisu".

Sarja-aineiston oikea nimen muoto (auktorisoitu nimi kenttään 830) tarkistetaan sarjan oman kuvailutietueen 245-kentästä. Kotimaiset sarja-aineistot tarkistetaan Fennicasta tai Melindan Fennica-tietueesta ja ulkomaiset vastaavista kansallisbibliografiatietokannoista, esim. Kongressin kirjastosta. Kannattaa kiinnittää huomiota isoihin ja pieniin kirjaimiin ja numerotiedon merkitsemiseen.

HUOM. Kansallisbibliografia Fennican tietueiden muokkaamisessa noudatetaan seuraavia periaatteita:

Kansallisbibliografiatietueiden (Fennica-tietueet) käsittely

Kansallisbibliografia Fennicaa on kuvailtu Melindassa tammikuusta 2014 lähtien. Kansallisbibliografian tietueet siis tehdään muiden tiedontuottajien tapaan suoraan Melindaan, josta ne sitten replikoituvat Fennica-tietokantaan. Melindassa oleva tietue on näin ollen myös Fennican osalta ensisijainen. Fennican kuvailussa noudatetaan [kansallisbibliografista kuvailutasoa](#).

Kansallisbibliografian tietueissa on seuraavat tunnisteet:

- Nimiön merkkipaikassa 17 on kansallisbibliografian tunnuksena **tyhjämerkki**.
- 040 #a -kentässä ISIL-tunnus **FI-NL** (uusimmissa tietueissa)
- 042-kentässä tunnus **finb** (uusimmissa tietueissa)
- LOW-tag: **FENNI**
- Yleensä **FENNI<KEEP>**-merkitty UDK-luokitus 080-kentässä
- ISBN-tunnuksettomilla kansallisbibliografiatietueilla on **NBN-tunnus** kentässä 015.

Kansallisbibliografian tietueet eivät ole muihin tietokantoihin nähden erityisasemassa, vaan nekin ovat yhteisiä. Fennican tietueita saa siis tarpeen vaatiessa korjata ja täydentää. Kuten muissakin tietueissa, tietueen tunnisteita ei kuitenkaan tule muuttaa tai tietoja poistaa mikäli niissä ei ole selvää virhettä. Tärkeää on huomioida erityisesti seuraavat seikat:

- Älä muuta Fennica-tietueiden ISBN- tai ISSN-tunnistenumeroita. Nämä ovat keskeisiä Kansalliskirjaston antamia elementtejä kansallisbibliografiassa. Jos Fennica-tietueiden tunnistenumeroissa on korjattavaa, ilmoita asiasta [ISBN- tai ISSN-keskukseen](#) ([isbn-keskus\[at\]helsinki.fi](mailto:isbn-keskus[at]helsinki.fi), [issn-keskus\[at\]helsinki.fi](mailto:issn-keskus[at]helsinki.fi)).
- Älä muuta Melindassa kansallisbibliografian tietueiden tasokoodia. Tasokoodin voi haluttaessa muuttaa replikointivaiheessa [automaattisesti](#) omiaan kantaan.
- Älä poista kansallisbibliografian ohjauskomentoja. Ne ovat muotoa **FENNI<KEEP>** / **<DROP>**.
- Älä poista 594-kentässä olevaa merkintää **ENNAKKOTIETO**. Kansallisbibliografia korjaa merkinnän aikanaan osana omia prosessejaan.
- Kansallisbibliografian tietueissa on omia 9XX-kenttiä, joita ei tule poistaa tai editoida. Nämä kentät sisältävät poimintakoodeja ja tilastointiin liittyviä tunnisteita sekä vastaavia vain kansallisbibliografian käyttämiä funktioita.

Jos kopioit kansallisbibliografiatietueen oman tietueesi pohjaksi, tulee kaikki Fennicaan viittaavat tunnisteet poistaa. Poikkeuksen muodostaa LOW-tag, joka ei kopioitu uuteen tietueeseen.

Kansallisbibliografia-kenttien merkitykseen ja Fennican kuvailuperiaatteisiin voi tutustua julkaisuarkisto [Doriassa](#) olevien dokumenttien avulla.

Hybriditietueet Melindassa

Hybriditietueet ovat RDA-konversiossa muokattuja tietueita, joissa on sekä ISBD- että RDA-tietueiden piirteitä. Hybriditietueen tunnistaa siitä että 040-kentässä ei ole e-osakentässä merkintää rda ja julkaisutiedot ovat 260-kentässä. Kuvailukäytännöt voivat olla ISBD-sääntöjen mukaisia, mm. päähakelementit voivat poiketa RDA-periaatteista. Vanhoja konversio läpikäyneitä tietueita ei tarvitse yleensä muuttaa RDA:ksi. Kirjoitusvirheiden yms. korjaamista ja tuplakenttien poistamista sekä tietueen siivoamista voi tehdä niin kuin ennenkin muuttamatta tietuetta kuitenkin RDA-tietueeksi.

- Ohjeita hybriditietueiden käsittelyyn: [Tietueiden käsittely RDA-konversion jälkeen](#) sekä [esitys](#) Talonmiehen tuokiassa

Tietueiden muutoksista ilmoittaminen voy-cat-listalla

- Tietueisiin tehdyistä merkittävistä korjauksista, kuten hakuelementtien muutoksesta, ilmoitetaan muille kirjastoille sähköpostilistalla (voy-cat[at]helsinki.fi, [liittymisohjeet täällä](#)). Yksittäisiä kirjastoja koskevat viestit voi lähettää [suoraan ao. kirjastoille](#). Väärinyhdistyneet tietueet ja muut erityistapaukset ilmoitetaan [lomakkeella](#) Kansalliskirjastolle.

Käytännössä "merkittävät korjaukset" tarkoittavat muutoksia kentissä:

100, 110, 111, 130

240, 245

700, 710, 711, 730

800, 810, 811, 830

Luokituskentät

Voy-cat-listalla ilmoitetaan pääasiassa vain niistä muutoksista, jotka koskevat useita kirjastoja. Voy-cat-listalle laitettavan viestin otsikkoon suositellaan laitettavaksi tietueessa olevat LOW tagit. Vain yhtä tai muutamaa kirjastoa koskevat korjaukset tai yksittäiset LOW-tagien poistopyynnöt lähetetään suoraan kirjastoille. Pienistä korjauksista tietueisiin ei tarvitse ilmoittaa ollenkaan, esim. siitä jos 856 kentän linkki korjataan.

Tietueen tallentaminen

Valmis tietue tallennetaan ensin Melindaan. Kun siihen lisätään oma tietokantatunnus eli LOW-tag, tietue replikoituu paikalliskantaan.

Tehdyt muutokset ja täydennykset tallennetaan tietokantaan valinnalla **Cataloging - Save on Server and Local Drive** (Ctrl+L). Tallentaessa Aleph tarkistaa tietueen muodollisen oikeellisuuden. Melinda-asiakaswikin Aleph-osiossa on listattu tarkemmin [tietuetta tallennettaessa tehtävät tarkistukset](#). Lisäksi Aleph vertaa tietuetta *Tag table*-tiedostoon, jossa on määritelty sallitut ja vaadittavat kentät.

Käy aina kaikki Alephin tietuetta tallentaessa antamat huomautukset tarkasti läpi varmistuaksesi, ettei tietueeseen jää virheitä. Vihreällä tekstillä ilmaantuvat huomautukset ovat ohitettavissa, punaiset on välttämättä korjattava jotta tallentaminen onnistuisi. Osa huomautuksista voi olla aiheettomiakin, esimerkiksi samankaltaisuudet tallennettavassa tietueessa ja Melindan indekseissä voivat antaa väärän hälytyksen tuplatietueesta. Useat varoitukset ovat kuitenkin merkki siitä, että jotain on vialla.

Tietokantatunnus eli LOW-tag lisätään Alephin valikosta **Edit Actions - View Local Owner - Add**. LOW-tagin lisäämisen jälkeen tietue kopioituu kirjaston määrittelemien replikointisääntöjen mukaisena paikalliskantaan, jossa siihen voidaan liittää kokoelma- ja nidekohtaiset tietueet.

[Tallentaminen Auroassa](#)

Tietueen poistaminen

Metatietovarannossa tietue poistetaan kokonaan ainoastaan silloin, kun se on alun perin jollain tapaa virheellinen tai puutteellinen.

Muissa tapauksissa itse bibliografinen tietue saa aina jäädä Melindaan, vaikka sillä ei enää olisi yhtään omistavaa kirjastoa. Tuplatietuetta ei saa suoraan poistaa, vaan tietueet yhdistetään Merge-ohjelmalla.

Kun nimeke poistetaan kirjaston kokoelmista, Melindassa toimenpiteeksi riittää tietokantatunnuksen poistaminen tietueesta. Melindan viimeisen tietokantatunnuksen poistamiseen ei liity mitään erityistoimenpiteitä. Toki tällöin on hyvä harkita tulisiko nimeke lähettää Varastokirjastoon. Aikaisemman suosituksen mukaista 500-kentän X-merkintää ei enää tarvitse tehdä Varastokirjastoa varten, vaan tietue saa jäädä Melindaan sellaisenaan.

Jos kerralla poistettavia tietueita on kymmeniä tai satoja, tietokantatunnusten massapoisto voidaan ajaa kirjaston toivomuksesta myös Kansalliskirjastossa. Tähän tarvitaan lista oman tietokannan tietueiden bib-id-tunnuksista sekä Melindan puolella 035-kentissä olevista tunnuksista. Tähän liittyen paras yhteydenottokanava on palveluosoite [melinda-posti\[at\]helsinki.fi](mailto:melinda-posti[at]helsinki.fi).

- Poista aina ensimmäiseksi tietokantasi LOW-tag - ja varmista että se oli tietueen viimeinen.
- Tämän jälkeen valitsemalla valikosta **Edit text - Delete Record from Server** (Ctrl+R) tietue poistuu kokonaan.
- Toinen poistamistapa on lisätä **STA \$aDELETED** -komentokenttä ja tallentaa sitten tietue. Tietue poistuu Melindasta ja kaikista hakuindekseistä, mutta se on tarvittaessa palautettavissa kunhan sen tietuenumero tunnetaan.



Huom! Delete-valikon kautta voi poistaa vain tietueen, jossa ei ole enää yhtään LOW-tagia, kun taas STA-kenttää käytettäessä vastaavaa tarkistusta ei tehdä.

[Tietueen poistaminen Auroassa](#)