



Positive user experiences.

Finna Käyttö ja trendit 2014

7.3.2015

Haku Organisaatiot Tietoa Finnasta Ohje Palaute Kirjautu sisään Svenska English Anna palautetta

FINNA

Suomen arkistojen, kirjastojen ja museoiden aarteet samalla haulalla

Jo **9 364 789** aineistotietoa!

Hae... Koko tietokannasta Tarkennettu haku

Tietoa tarvitseville ja elämyksiä etsiville


Finna on tiedonhakupalvelu, joka kokoaa yhteen aineistoja arkistoista, kirjastoista ja museoista. Sisältö täydentyy jatkuvasti uusilla aineistoilla.

Palvelun kautta pääset selaamaan ja lukemaan myös satoja tuhansia sähköisiä aineistoja.

Haula löydät...

- Lehtiä ja artikkeleita
- Kuvia
- Esineitä
- Asiakirjoja
- Äänitteitä
- Videoita
- Kirjoja
- Taideteoksia
- Karttoja
- Opinnäytteitä
- Nuotteja
- Paikkoja

I. YHTEENVETO

Aihe	Finna – Käyttö ja trendit 2014
Päivämäärä	7. maaliskuuta 2015
Tekijä	<p>PsM Aapo Puskala</p> <p>User Point Oy aapo.puskala@userpoint.fi</p> <p>+358 40 722 0706</p> 
Tärkeimmät tulokset	<ul style="list-style-type: none"> • Finnaan tehdään päivittäin noin 4 300 käyntiä, joista melkein puolet kansallisessa näkymässä. • Käyttö on hyvin epätasaista eri näkymissä. Vilkkain Finna-näkymä (kansallinen) saa yli puolet kaikista sivulatauksista. Kansallinen näkymä saa yhdessä päivässä saman verran kävijöitä kuin hiljaisimmat näkymät koko vuonna yhteensä. • Kansallisessa näkymässä käyntejä oli vuonna 2014 noin 760 000, mikä on noin 8% Europeana-palvelun käyntimäärästä. • Noin 80% käynneistä tehdään tietokoneella, loput mobiililaitteilla. • 80% käyttäjistä tulee kansalliseen näkymään hakukoneen kautta. Osuus on huomattavan suuri (Europeana: 60%). • Monissa Finna-näkymissä hakukoneita on estetty indeksoimasta sisältöä, minkä seurauksena hakukoneiden kautta palveluun saapuu tuskin lainkaan kävijöitä. • Finnan käyttäjät ovat ensisijaisesti kiinnostuneita etsimään juuri tiettyä aineistoa. Toiseksi suurin tarve on selata tiettyä aihepiiriä. Jälkimmäistä tarvetta Finna ei tällä hetkellä palvele kovin hyvin. Europeanan käyttäjät pitivät samaa asiaa Europeanan vakavimpana puutteena. • Käyttäjät löytävät Finnasta etsimänsä tiedon 90%:ssa yrityksistä. • Varsinkin opiskelijakäyttäjät ovat hyvin sitoutuneita. Heistä peräti 60% ilmoittaa käyttävänsä palvelua vähintään kerran viikossa. • Palaavat käyttäjät ovat aktiivisempia kuin ensikertalaiset. Palaavat käyttävät palvelua noin kaksi kertaa pidempään ja tekevät enemmän hakuja ensikertalaisiin verrattuna. • Erityyppisen sisällön (kuvat, videot, kartat jne) tarpeessa ei ole kovin suuria eroja eri Finna-näkymien käyttäjien välillä. • Käyttäjät ovat tyytyväisiä Finna-palveluihin. Arvosanat ovat hiukan parempia kuin Europeana-palvelussa.
Tiedosto	Finna - Käyttö ja trendit 2014.pdf, 31 sivua

2. SISÄLLYSLUETTELO

3.	Finna.....	4
3.1.	Muuttujien selitykset.....	5
4.	Finnan käyttö	6
4.1.	Yhteenveto koko Finnasta.....	6
4.2.	Ketkä Finnaa käyttävät?.....	7
4.3.	Miksi Finnaa käytetään?.....	8
4.4.	Käytön helppous.....	8
4.5.	Mitä Finnasta haetaan?	8
4.6.	Kuinka hyvin tieto löydetään?.....	9
4.7.	Sisällön lataaminen.....	9
5.	Finnan kansallisen näkymän käyttö	10
5.1.	Finnan kansallisen näkymän yhteenveto	10
5.2.	Kuinka paljon Finnan kansallista näkymää käytetään?.....	11
5.3.	Millä laitteilla Finnan kansallista näkymää käytetään?	12
5.4.	Mistä käyttäjät ovat ja mitä kieltä käyttäjät puhuvat?	12
5.5.	Kuinka Finnan kansallista näkymää käytetään?.....	13
5.6.	Mistä käyttäjät löytävät Finnan kansallisen näkymän?.....	13
6.	Muiden näkymien käyttö	15
6.1.	Finna-näkymien yhteenveto ryhmittäin.....	15
6.2.	AMK-kirjastot.....	17
6.3.	Yliopistokirjastot.....	19
6.4.	Museot	21
7.	Vaikutus YO- ja AMK-kirjastojen käyttöön	23
8.	Muut kirjastopalvelut.....	26
8.1.	Europeana.....	27
8.2.	US Library of Congress	30
8.3.	British Library	30
8.4.	The European Library	30
8.5.	Deutsche Nationalbibliothek.....	31

3. FINNA

Finna¹ on Suomen kansallisen digitaalisen kirjaston tiedonhakupalvelu, joka sisältää digitoituja aineistoja Suomen arkistoista, kirjastoista ja museoista. Finna koostuu useista eri näkymistä, joista useimmat omistettu tietylle oppilaitokselle tai museolla.

Tässä raportissa termillä Finna viitataan koko Finna-tiedonhakupalveluun, joka kattaa kaikki aineistot. Tiettyyn aineistoon viitataan termillä näkymä. Näkymät on ryhmitelty neljään ryhmään sisällön perusteella:

Kansallinen näkymä		
www.finna.fi		Kansallinen näkymä
Ammattikorkeakoulukirjastot		
hamk.finna.fi	HAMK	Hämeen ammattikorkeakoulun kirjasto
janet.finna.fi	Janet	Jyväskylän ammattikorkeakoulun kirjasto
masto.finna.fi	Masto	Lahden ammattikorkeakoulun kirjasto
oamk.finna.fi	OAMK	Oulun ammattikorkeakoulun kirjasto
samk.finna.fi	SAMK	Satakunnan ammattikorkeakoulun kirjasto
seamk.finna.fi	SEAMK	Seinäjoen korkeakoulukirjasto
Yliopistokirjastot		
kansalliskirjasto.finna.fi		Kansalliskirjasto
hanken.finna.fi	Hanken	Svenska handelshögskolans bibliotek
juu.finna.fi	JYU	Jyväskylän yliopiston kirjasto
Museot		
hkm.finna.fi	HKM	Helsingin kaupunginmuseo
hrm.finna.fi	HRM	Hotelli- ja ravintolamuseo
museot.finna.fi	Museot	Museot: Ateneumin taidemuseo, Designmuseo, Helinä Rautavaaran museo, Helsingin kaupunginmuseo, Helsingin yliopistomuseo, Hotelli- ja ravintolamuseo, Ilomantsin Museosäätiö, Kansallismuseo, Kultamuseo, Lapin metsämuseo, Lusto - Suomen Metsämuseo, Museovirasto, Nurmeksien museo, Pielisen museo, Puolustusvoimien kuvakeskus, Päivälehdien museo, Sinebrychoffin taidemuseo, Suomen Metsästysmuseo, Suomen Rautatiemuseo, Suomen Siirtolaisuusmuseo, Suomen merimuseo, Sähkömuseo Elektra, Tampereen museot (Siiri), Tekniikan museo, Turun museokeskus, Tuusulan taidemuseo, Työväenmuseo Werstas, Uudenkaupungin museo, Verlan tehdasmuseo Arkistot: Kansan Arkisto, Työväen Arkisto

Taulukko 1: Finnan näkymät

¹ <http://www.finna.fi>

3.1. Muuttujien selitykset

Raportissa esitellään muuttujia Finnan käytöstä eri näkymissä ja näkymien yhteenvedoissa. Allaolevassa taulokossa selitetään käytettyjen muuttujien merkitykset.

Selitys	
Tilastointi	
Kuvaus	Näkymän kuvaus
Tilastoinnin alku	Päivä, josta laskien käyttötilastot on huomioitu. Tilastot on laskettu vain siltä ajalta, jolta tietoja on saatavilla.
Päiviä tutkimusjaksolla	Vertailuajankohdan päivien lukumäärä. Jos kyseessä on monta Finna-näkymää, luku on näiden näkymien tilastopäivien keskiarvo.
Käynnit	
Käyntejä / päivä	Kuinka monta käyntiä näkymässä/näkymissä tehtiin päivittäin (keskiarvo).
Keskimääräinen kesto	Kuinka kauan keskimääräinen käynti kesti
Lyhyiden käyntien osuus	Niiden käyntien osuus, joilla ladattiin vain yksi sivu
Käyttö	
Toimintoja / käynti	Kuinka monta toimintoa käyttäjä teki käynnin aikana (keskiarvo)
Sivunlatauksia / käynti	Kuinka monta sivunlatausta käynnin aikana tehtiin (keskiarvo)
Yksilöllisiä sivunlatauksia	Osuus sivunlatauksista, kun pois on otettu samoihin sivuihin kohdistuneet toistuvat lataukset.
Hakuja / käynti	Kuinka monta kertaa käynnin aikana käytettiin sivun hakutoimintoa (keskiarvo)
Käyttöaste	Kaikkien käyntien yhteiskesto jaettuna kalenteriajalla koko vuoden ajalta. Kertoo, kuinka monta käyttäjää palvelussa on joka hetki koko ajan keskimäärin.
Laitteet	
Työpöytä	Kuinka suuri osuus vierailijoista käytti työpöytä tietokonetta kai kannettavaa
Tabletti	Kuinka suuri osuus vierailijoista käytti tablettitietokonetta
Älypuhelin	Kuinka suuri osuus vierailijoista käytti älypuhelinia
Palaavat käyttäjät	
Osuus käynneistä	Kuinka suuri osuus käynneistä oli sellaisilta kävijöiltä, jotka olivat vierailleet sivustolla aiemminkin
Toimintoja / käynti	Kuinka monta toimintoa käyttäjä teki paluukäynnin aikana keskimäärin
Keskimääräinen kesto	Kuinka kauan keskimääräinen paluukäynti kesti (vrt. sama kohta Käynnit-otsikon alla)
Ensimmäinen sivulataus	
Etusivu	Kuinka suuri osuus vierailijoista saapuu ensimmäiseksi palvelun etusivulle
Tietuasivu	Kuinka suuri osuus vierailijoista saapuu ensimmäiseksi tietuesivulle (Record)
Lähteet	
Suoraan	Osuus vierailijoista, jotka saapuivat suoralla linkillä (yleensä kirjanmerkillä)
Verkkosivu	Osuus vierailijoista, jotka saapuivat toisen verkkosivun (paitsi hakukoneen) kautta linkillä
Hakukone	Osuus vierailijoista, jotka saapuivat sivustolle hakukoneen kautta

Taulukko 2: Finnan tiivistelmämuuttujien selitykset.

4. FINNAN KÄYTTÖ

Kappale 4 käsittelee koko Finna-palvelua kokonaisuutena, sisältäen kaikki 12 näkymää. Tiedot ovat peräisin Finnan käyttäjäkyselystä (2014) ja Finna-palvelinten tilastoista.

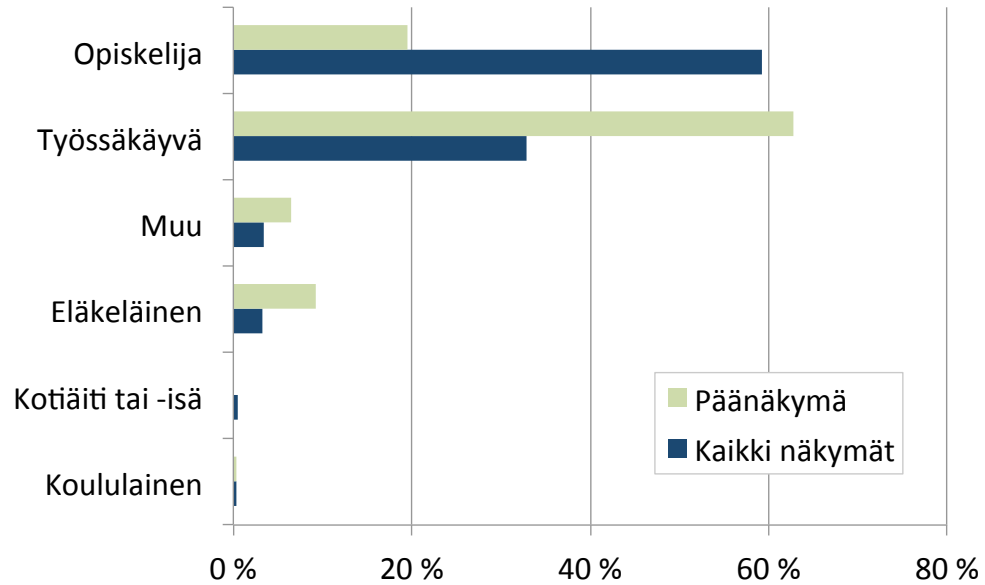
4.1. Yhteenveto koko Finnasta

Finna	
Tilastointi	
Kuvaus	Koko Finna (12 näkymää)
Tilastoinnin alku	1.1.2014
Päiviä tutkimusjaksolla	364
Käynnit	
Käyntejä / päivä	3 788
Keskimääräinen kesto	7 min 20 s
Lyhyiden käyntien osuus	31 %
Käyttö	
Toimintoja / käynti	8,5
Sivunlatauksia / käynti	4,3
Yksilöllisiä sivunlatauksia	64 %
Hakuja / käynti	1,6
Käyttöaste	1,0
Laitteet	
Työpöytä	86 %
Tabletti	7 %
Älypuhelin	8 %
Palaavat käyttäjät	
Osuus käynneistä	35 %
Toimintoja / käynti	8,7
Keskimääräinen kesto	8 min 36 s
Ensimmäinen sivulataus	
Etusivu	62 %
Tietusivu	22 %
Lähteet	
Suoraan	36 %
Verkkosivu	43 %
Hakukone	21 %

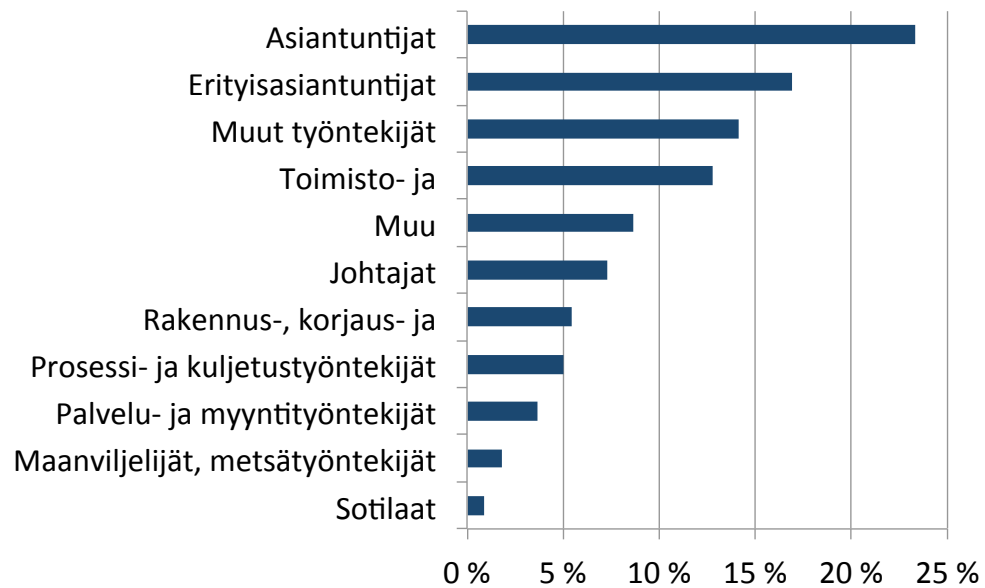
Taulukko 3: Finnan kansallisen näkymän yhteenveto. Ks muuttujien selitykset taulukossa 2.

4.2. Ketkä Finnaa käyttävät?

Käyttäjien jakauma on huomattavan erilainen eri näkymissä. Opiskelijoiden määrä on luonnollisesti hyvin suuri korkeakoulunäkymissä. Kansallisessa näkymässä sen sijaan työssäkäyvät ovat selkeä enemmistö.



Kuva 1: Eriytyypiset käyttäjän Finnan kansallisessa näkymässä ja kaikissa näkymissä 2014. Lähde: Finna käyttäjäkysely 2014



Kuva 2: Ammattiryhmien edustajat (sisältää vain ne 15% vastaajista, jotka ilmoittivat ammattiryhmän). Lähde: Finna käyttäjäkysely 2014

4.3. Miksi Finnaa käytetään?

Vastaajat ovat yksimielisiä: he tulevaan Finnaan etsimään tiettyä aineistoa tai tietoa. Tätä tukee myös edellisen kohdan tulokset: haettujen tietueiden hajonta on hyvin suurta ja päällekkäisyys vähäistä.

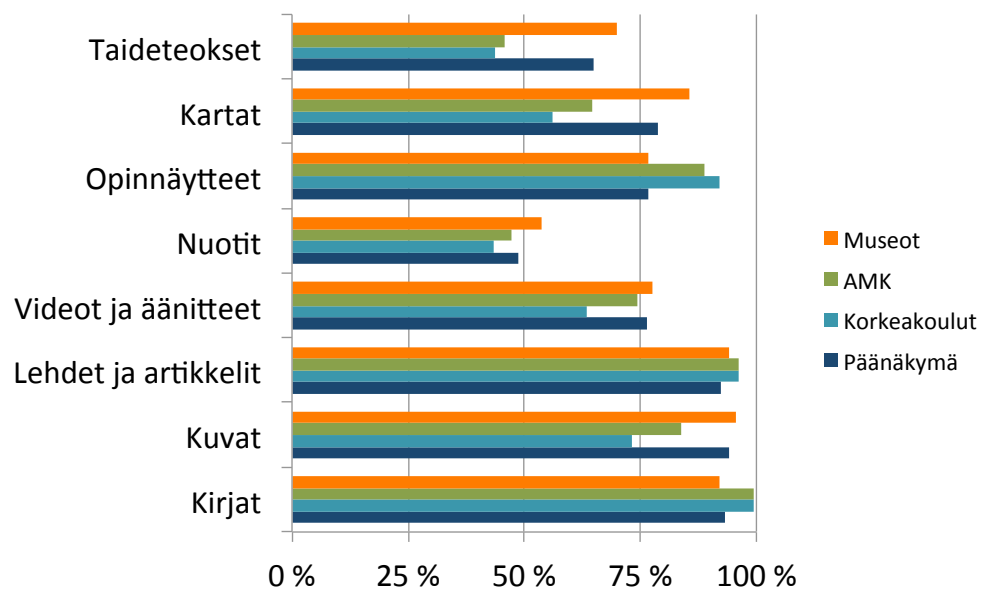
Kaikissa eri käyttäjäryhmissä suurin ryhmä oli tiettyä tietoa hakevat, toisena kiinnostavaan aiheeseen liittyvää tietoa hakevat ja kolmantena muuten vain selailevat.

Työelämän ulkopuolisten käyttäjien joukossa omien kiinnostuksenaiheiden selailu ja muuten vaan selailu oli merkittävämpää kuin muilla, mutta heilläkin tietyn aineiston haku oli tärkein.

4.4. Käytön helppous

Sektorista riippumatta Finnaa pidetään hyödyllisenä ja helppokäyttöisenä. Asteikolla 1-5 Finna saa helppokäyttöisyydestä 3,9 pistettä ja hyödyllisyydetä keskimäärin 4,3. Kokonaisarvosana asteikolla 0-10 on 7,9.

4.5. Mitä Finnasta haetaan?



Kuva 3: Kuinka paljon eri Finna-näkymien käyttäjät kaipaavat erityyppistä sisältöä Finnassa

Eri Finna-näkymien välillä on yllättävän vähän vaihtelua sen suhteen, minkätyyppisestä aineistosta he ovat kiinnostuneita. Suurimmat erot koskevat taideteoksia. Museoiden Finna-näkymiä käyttäneistä 70% kaipaava taideteosaineistoa, mutta korkeakoulunäkymien käyttäjistä vain 45%.

Googlen kautta saapuu 80% käyttäjistä ja heidän Googleen syöttämistä hakusanoista ei pääosin ole tietoa. Valtaosasta käyttäjistä voi sanoa, mitä he ovat hakeneet. Mutta kun tarkastellaan sitä, mitä sivuja käyttäjät ovat katsoneet, on hajonta hämmästyttävän suurta.

4.6. Kuinka hyvin tieto löydetään?

Lyhyesti sanoen: hyvin. Kaiken kaikkiaan 87% etsijöistä löysi etsimänsä tiedon.

Finna-näkymien välillä on vaihtelua. Kansallisessa näkymässä osuus oli 90%. Parhaita tuloksia saavat korkeakoulu-Finnat, joiden tulokset vaihtelevat 85% ja 95% välillä. Poikkeuksena on Hanken 81% tuloksellaan. Hankenin kävijämäärä on myös suhteellisen pieni.

Ei voi sanoa varmuudella, miksi osa ei löytänyt hakemaansa tietoa - eikö sitä ole ollenkaan saatavilla, eivätkö nämä tulokset tulleet hakusanoilla, joita ihmiset käyttivät, vaiko he eivät huomanneet/ymmärtäneet, että heidän haluamansa aineisto oli tulosten joukossa. Voi myös olla, että ihminen löysi kyllä oikean tietueen, mutta tätä materiaalia ei ollut verkossa saatavilla, joten tavallaan hän ei löytänyt etsimäänsä.

On merkillepantavaa, että ihmiset yleensä ilmottavat onnistuvansa herkemmin kuin ulkopuolinen tarkkailija tekisi. Vaikka tulokset ovat lupaavia ja verrattavissa Europeanan vastaaviin (jotka jäivät näistä luvuista hiukan jälkeen), niin itsetyytyväisyyteen tuodittautumiseen ei silti ole syytä.

Haun kohdetta ei määritelty mitenkään, eikä se tämältyyppisessä kyselyssä ole mielekästäkään. Mutta onnistuminen monimutkaisessa tiedonhakutehtävässä, jossa on useita tuloksia ja vain vähän lähtötietoja on aivan erityyppinen suoritus kuin yksinkertaisen kuvan hakeminen, varsinkin jos käyttäjä saa suoran linkin haluttuun tietoon.

4.7. Sisällön lataaminen

Finnasta ladataan tiedostoja yllättävän harvoin. Vain 6% käynneistä sisältää tiedostolatauksen. Keskimäärin tiedosto ladataan yhden kerran puolen tunnin käyttöä kohti. Ero on huomattavan suuri verrattuna Europeanan: siellä 40% käyttäjistä latsi itselleen sisältöä.

Merkittävimmät syyt sille, että he EIVÄT ladanneet, olivat "En tiennyt että se on mahdollista" ja "En ole kiinnostunut". Tärkeimmät syyt sille, että käyttäjät latsivat sisältöä Europeanista, olivat "Omaksi iloksi", "Tutkimuskäyttöön", "Uudelleenjulkaistavaksi verkossa" ja "Omaan opetustyöhön"

Kun huomioidaan se, että hyvin suuri osa Finnan käyttäjistä on kiinnostunut aineistosta, joka on verkossa saatavilla, on tämä selvä kehittämisen paikka.

5. FINNAN KANSALLISEN NÄKYMÄN KÄYTTÖ

5.1. Finnan kansallisen näkymän yhteenveto

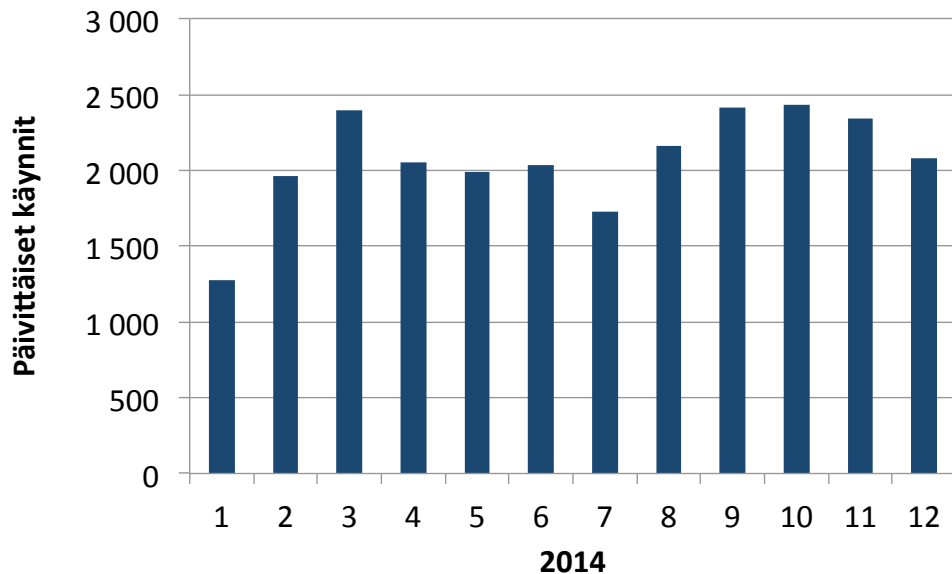
Seuraava taulukko ja kappaleet koskevat Finnan kansallista näkymää. Muiden näkymien yhteenveto on otsikon 6 alla.

www.finna.fi	
Tilastointi	
Kuvaus	Kansallinen näkymä
Tilastoinnin alku	1.1.2014
Päiviä tutkimusjaksolla	364
Käynnit	
Käyntejä / päivä	2 078
Keskimääräinen kesto	2 min 12 s
Lyhyiden käyntien osuus	62 %
Käyttö	
Toimintoja / käynti	3,5
Sivunlatauksia / käynti	1,6
Yksilöllisiä sivunlatauksia	77 %
Hakuja / käynti	0,8
Käyttöaste	3,2
Laitteet	
Työpöytä	78 %
Tabletti	11 %
Älypuhelin	11 %
Palaavat käyttäjät	
Osuus käynneistä	22 %
Toimintoja / käynti	5,4
Keskimääräinen kesto	4 min 3 s
Ensimmäinen sivulataus	
Etusivu	14 %
Tietusivu	82 %
Lähteet	
Suoraan	11 %
Verkkosivu	6 %
Hakukone	83 %

Taulukko 4: Finnan kansallisen näkymän yhteenveto. Ks muuttujien selitykset taulukossa 2.

5.2. Kuinka paljon Finnan kansallista näkymää käytetään?

Vuoden mittaan käytössä ei ole kovin suuria eroja. Kesäaika on hiljaisempaa, mutta muuten trendi on lievästi kasvava. Kuvaajaan on otettu päivittäiset käynnit, koska näin lyhyt helmikuu ei pääse vaikuttamaan tilastointiin.



Kuva 4: Keskimääräiset päivittäiset käynnit Finnan kansallisessa näkymässä 2014

Vuonna 2014 kansallisella näkymällä oli yhteensä 750 000 käyntiä. Käynneistä 22% oli paluukäyntejä, eli jo aiemmin Finnassa käynyt palasi takaisin. Tilastointi ei kuitenkaan ole täysin luotettavaa, sillä on hyvinkin mahdollista, että kaikkia jo kerran käyntejä ei tunnusteta sellaisiksi.

Käynneistä 62% oli lyhyitä käyntejä, eli niillä ladattiin vain yksi sivu. Tämä tarkoittaa tyypillisesti jotakin näistä:

- tullaan katsomaan esimerkiksi kuvaa uutisessa olevalla linkillä ja lähdetään pois
- löydetään haluttu sisältö heti (esimerkiksi Googlen haun kautta) ja lähdetään pois
- todetaan, että ollaan tultu väärään paikkaan ja lähdetään pois

62% on suuri osuus. On mahdollista, että tilastoinnissa on harha esimerkiksi siitä syystä, että käyttäjän selain tai tulimuuri ei hyväksy evästeitä. Käyttölogien tarkastelu ei tue havaintoa, että 62% käyttäjistä katsoisi vain yhden sivun.

Päivittäisiä kävijöitä oli keskimäärin noin 2 000. Arkisin hiukan enemmän ja viikonloppuisin vähän vähemmän.

Iltta-Sanomat julkaisi helmi-maaliskuun vaihteessa kaksi uutista, joista kummastakin tuli kävijäpiikki, 1500 kävijää^{2,3}. Myös MTV3 julkaisi uutisen, josta tuli vielä 1500 kävijää lisää.⁴ Näiden linkkien lisäksi ei vuodessa ollut mainittavia kävijäpiikkejä, vaan käytön määrä oli suhteellisen tasaista koko vuoden, joskin hitaasti kasvavaa.

5.3. Millä laitteilla Finnan kansallista näkymää käytetään?

Noin 80% käynneistä tehdään tietokoneella, 10% puhelimella ja 10% tabletilla. Mobiililaitteista valtaosa on Applen valmistamia (iPhone ja iPad).

Työpöytä tietokoneista selkeä enemmistö on Windows 7 tai Windows 8 -pohjaisia. Kolmantena on Mac (versiotietoa ei ole saatavilla).

5.4. Mistä käyttäjät ovat ja mitä kieltä käyttäjät puhuvat?

Kävijöitä on vuoden aikana yhteensä 174 eri maasta tai alueelta. Suomi on luonnollisesti ylivoimainen ykkönen, seuraavina Ruotsi ja Venäjä.

Maa	Käyntien määrä	
Suomi	702 508	92,9 %
Ruotsi	12 889	1,7 %
Venäjä	4 528	0,6 %
Saksa	4 217	0,6 %
muut	31 760	4,2 %

Taulukko 5: Finnan kansallisen näkymän käyttäjien sijainti.

² <http://www.iltasanomat.fi/kotimaa/art-1288659832339.html>

³ <http://www.iltasanomat.fi/kotimaa/art-1288658837732.html>

⁴ <http://www.mtv.fi/uutiset/kulttuuri/artikkeli/historiallisia-helsinki-kuvia-voi-ladata-nyt-ilmaiseksi-verkosta/3001706>

Käyttäjän kieli on määritelty hänen selaimensa kielen mukaan. Yleensä se on käyttäjän äidinkieli, mutta englantia käytetään myös paljon. Todellisuudessa englantia äidinkielenään puhuvia on vähemmän kuin taulukossa.

Selaimen kieli	Käyntien määrä	
suomi	637 751	84,3 %
englanti	78 234	10,3 %
ruotsi	21 493	2,8 %
venäjä	4 791	0,6 %
muut	15 131	2,0 %

Taulukko 6: Finnan kansallisen näkymän käyttäjien käyttämän selaimen kielivalinta.

5.5. Kuinka Finnan kansallista näkymää käytetään?

Ensimmäistä kertaa käyvät viihtyvät sivustolla keskimäärin noin kaksi minuuttia. Käyttäjät, jotka ovat jo käyttäneet kansallista näkymää aikaisemmin, viihtyvät paluukerroilla keskimäärin vähän yli 4 minuuttia eli tuplasti pidempään.

Loppuvuodesta palaavia käyttäjiä oli kaksi kertaa niin paljon kuin alussa. Tämä on luonnollista, sillä alkuvuoden aikana vakiokäyttäjiä oli tullut lisää. Se on myös hyvä merkki – käyttäjät ottavat kansallisen näkymän omakseen.

5.6. Mistä käyttäjät löytävät Finnan kansallisen näkymän?

Finnan kansalliseen näkymään saapuvista noin 82% löytää Finnan tai jonkin sen alisivun hakukoneesta, tyypillisimmin Googlesta. Hakukoneen osuus tulijoista on huomattavan suuri, minkä on tyypillistä uusille verkkopalveluille. Noin 11% saapuvista tulee suoralla linkillä (kirjanmerkillä). Tällaiset käyttäjät ovat tyypillisiä vakituksia käyttäjiä. Noin käyttäjistä saapuu 6% toisella verkkosivulla olevan linkin kautta. Osuus on suhteellisen pieni. Suurimpia lähdesivustoja kansalliseen näkymään päätyville ovat Facebook ja sen jälkeen kotimaiset uutispalvelut.

Muista lähteistä mainittakoon aarremaanalla.com, joka on ”Suomen ensimmäinen virallinen aarteensintäfoorumi”. He ovat linkittäneet Finnaan sekä ohjesivultaan⁵ että viestiketjuistaan⁶. Vuonna 2014 sivuston kautta saapui 1 150 kävijää.

Tietyt tietueet saavat suuria kävijämääriä, koska tietue liittyy julkisuudessa olleeseen ihmiseen. Kansallisen näkymän tietue Nikki Ahvenniemen levystä Kovia huumeita⁷ sai

⁵ <http://www.aarremaanalla.com/foorumi/viewtopic.php?t=3650#p108047>

⁶ <http://www.aarremaanalla.com/foorumi/viewtopic.php?t=9886>

⁷ <https://www.finna.fi/Record/viola.1155199>

vuoden aikana 1 500 katselukertaa, joista noin puolet murha.info⁸:n kautta. Ahvenniemeä epäillään osallisuudesta Hyvinkäällä vankilassa tehtyyn tappoon⁹.

Hakukoneiden kautta saapuvista kävijöistä ei pääosin saada selville heidän käyttämieen hakusanoja. Vain 10%:ssa se on tiedossa. Näistä selvänä ykkösenä on yksinkertaisesti "finna".

Finnan kansalliseen näkymään saapuvista vain 14% tulee ensimmäiseksi etusivulle (eli melkein aina tullaan linkillä, joka vie suoraan sisältösivulle). Etusivulle saapuvista 25% lähtee pois katsomatta sen enempää. Vaikka 25% voi tuntua korkealta, se ei ole poikkeuksellinen tulos verattuna muihin verkkopalveluihin. Peräti 82% sivustolle saapuvista tulee tietuesivulle (Record), eli yksityiskohtaisen näkymän jostakin tietueesta.

Tällaiselle sivulle saapuvista 73% lähtee saman tien pois. Joko he löysivät heti haluamansa, tai tulivat tulokseen, että he ovat väärässä paikassa. Todennäköisesti he löysivät Finna-linkin Googlestä, kävivät katsomassa tuloksen ja lähtivät pois.

Suoraan tulossivulle saapuvien määrä on huomattavan suuri. Varsinkin kun siihen yhdistetään tieto, että suurin osa tietueiden katseluista kohdistuu tietueisiin, joille kyseinen käynti on ainoa. Käyttö on siis hyvin hajautunutta.

⁸ <http://www.murha.info/phpbb2/viewtopic.php?f=2&t=16815&start=150>

⁹ <http://www.mtv.fi/uutiset/rikos/artikkeli/vankilataposta-epaillyilla-rankka-rikostausta/3415042>

6. MUIDEN NÄKYMIIEN KÄYTTÖ

Finnan kansallista näkymää verrattiin muihin näkymiin. Tässä taulukossa muut näkymät on yhdistetty ryhmiin AMK:t, Yliopistot ja Museot. Ryhmien sisällä hajonta on hyvin suurta.

6.1. Finna-näkymien yhteenveto ryhmittäin

		Kansallinen	AMK:t	Yliopistot	Museot
Tilastointi					
Kuvaus		Kansallinen näkymä	hamk, janet, masto, oamk, samk, seamk	kansalliskirjasto, hanken, jyu	hkm, hrm, museot
Tilastoinnin alku	pienin arvo	1.1.2014	1.8.2014	1.1.2014	1.1.2014
Päiviä tutkimusjaksolla	keskiarvo	364	174	324	267
Käynnit					
Käyntejä / päivä	keskiarvo	2 078	130	384	88
Keskimääräinen kesto	keskiarvo	2 min 12 s	9 min 58 s	5 min 10 s	6 min 2 s
Lyhyiden käyntien osuus	keskiarvo	62 %	20 %	32 %	37 %
Käyttö					
Toimintoja / käynti	keskiarvo	3,5	10,4	6,4	8,8
Sivunlatauksia / käynti	keskiarvo	1,6	6,0	3,5	3,0
Yksilöllisiä sivunlatauksia	keskiarvo	77 %	56 %	66 %	73 %
Hakuja / käynti	keskiarvo	0,8	2,1	1,7	1,4
Käyttöaste	keskiarvo	3,2	0,9	1,5	0,4
Laitteet					
Työpöytä	keskiarvo	78 %	86 %	85 %	78 %
Tabletti	keskiarvo	11 %	5 %	7 %	12 %
Älypuhelin	keskiarvo	11 %	9 %	8 %	11 %
Palaavat käyttäjät					
Osuus käynneistä	keskiarvo	22 %	69 %	51 %	29 %
Toimintoja / käynti	keskiarvo	5,4	9,6	6,8	10,1
Keskimääräinen kesto	keskiarvo	4 min 3 s	10 min 36 s	6 min 21 s	8 min 13 s
Ensimmäinen sivulataus					
Etusivu	keskiarvo	14 %	71 %	36 %	25 %
Tietusivu	keskiarvo	82 %	5 %	47 %	74 %
Lähteet					
Suoraan	keskiarvo	11 %	37 %	29 %	37 %
Verkkosivu	keskiarvo	6 %	62 %	47 %	37 %
Hakukone	keskiarvo	83 %	1 %	24 %	27 %

Taulukko 7: Finnan erityyppisten näkymien vertailu. Huomionarvoiset kohdat on korostettu vihreällä.

Tilastoinnin alkua lukuunottamatta kaikki taulukon arvot ovat kunkin ryhmän Finna-näkymien keskiarvoja. Koska ryhmien sisällä vaihtelu on paikoin hyvin suurta, on vaikea antaa hyvää kuvaa tilanteesta yhden arvon perusteella. Näin on etenkin käytön aktiivisuuden ja Lähteet-otsikon alla olevien rivien suhteen.

Käytön määrä vaihtelee hyvin paljon eri näkymissä. Kansallisessa näkymässä on yksin enemmän kävijöitä kuin kaikissa muissa yhteensä.

Kansallisessa näkymässä oli 55% kaikista Finna-vierailuista. Sivulatausten suhteen ero on pienempi: kansallisessa näkymässä oli 33% kaikista sivulatauksista. Toisin sanoen, kansallisessa näkymässä tehdään käyntiä kohden merkittävästi vähemmän sivulatauksia kuin muissa näkymissä. Muualla käyttäjät ovat sitoutuneempia. Näin on varsinkin AMK- ja YO-näkymissä, missä kävijäkohtainen sivulatausmäärä on 2-4 kertaa siin suuri kuin kansallisessa näkymässä.

Sitoutuneisuus näkyy hyvin myös palaavien käyttäjien osuudesta: AMK- ja yliopistonäkymissä palaavia on 50-70%, kun vastaava luku kansallisessa näkymässä ja museoissa vain 20-30%.

Ryhmien sisällä vaihtelu on erittäin suurta. Onkin kyseenalaistettava, onko nykyisen ryhmittelyn kaltainen tilastointi mielekästä. Päivittäisissä sivulatauksissa laskien vilkkain AMK (samk) saa 35 kertaa niin paljon liikennettä kuin hiljaisin (hamk). Todennäköisesti tilanne tasoittuu tulevaisuudessa, kun hiljaisemmat näkymät lähtevät kunnolla käyntiin. Hamkin käyttö käynnistyi kunnolla vasta elokuussa 2014.

Hakukoneiden osuus saapuvasta liikenteestä on huomattavan pieni monissa näkymissä. Yleensä hakukoneet tuottavat 50-70% liikenteestä¹⁰, varsinkin uusilla sivustoilla. Hakukoneliikenteen vähyys selittyy sillä, että useimmissa Finna-näkymissä hakukoneita on estetty käymästä läpi sivuston sisältöä, ja näinollen sisällöstä ei voi tehdä hakuja millään toisella hakukoneella kuin sivuston omalla. Käytännössä tämä tarkoittaa, että liikenteen määrä jää hyvinkin puoleen siitä, mitä se muuten olisi.

¹⁰ <http://www.conductor.com/blog/2014/07/update-organic-search-actually-responsible-64-web-traffic/>

6.2. AMK-kirjastot

	HAMK	Janet	Masto	OAMK	SAMK	SEAMK
Tilastointi						
Kuvaus	Hämeen AMK	Jyväskylän AMK	Lahden AMK	Oulun AMK	Satakunnan AMK	Seinäjoen AMK
Tilastoinnin alku	1.8.2014	1.8.2014	1.1.2014	1.8.2014	1.8.2014	20.10.2014
Päiviä tutkimusjaksolla	152	152	364	152	152	72
Käynnit						
Käyntejä / päivä	8	125	44	269	317	18
Keskimääräinen kesto	9 min 45 s	10 min 23 s	10 min 32 s	8 min 27 s	6 min 57 s	11 min 7 s
Lyhyiden käyntien osuus	24 %	18 %	21 %	15 %	17 %	33 %
Käyttö						
Toimintoja / käynti	9,4	12,7	12,9	8,9	8,1	9,6
Sivunlatauksia / käynti	5,3	7,5	6,2	5,7	4,9	5,7
Yksilöllisiä sivunlatauksia	58 %	52 %	55 %	56 %	65 %	51 %
Hakuja / käynti	1,4	2,5	2,8	1,5	1,3	1,9
Käyttöaste	0,1	0,9	0,4	1,6	1,5	0,1
Laitteet						
Työpöytä	92 %	86 %	90 %	84 %	86 %	95 %
Tabletti	5 %	4 %	6 %	4 %	6 %	2 %
Puhelin	3 %	10 %	4 %	12 %	9 %	3 %
Palaavat käyttäjät						
Osuus käynneistä	47 %	54 %	55 %	55 %	62 %	69 %
Toimintoja / käynti	9,2	11,0	10,9	8,6	7,5	10,0
Keskimääräinen kesto	11 min 14 s	10 min 20 s	13 min 14 s	9 min 14 s	6 min 48 s	13 min 25 s
Ensimmäinen sivulataus						
Etusivu	78 %	55 %	88 %	65 %	62 %	84 %
Tietuesivu	2 %	5 %	4 %	3 %	8 %	6 %
Lähteet						
Suoraan	1 %	40 %	56 %	32 %	37 %	79 %
Verkkosivu	45 %	59 %	38 %	68 %	61 %	21 %
Hakukone	45 %	0 %	6 %	0 %	2 %	0 %

Taulukko 8: Finnan AMK-näkymien vertailu. Huomionarvoiset kohdat on korostettu vihreällä.

AMK-näkymien käyttö oli pääosin suhteellisen samanlaista, muutamien poikkeuksien: käytön vilkkauksessa on hyvin merkittäviä eroja (SAMKissa on melkein 40 kertaa niin paljon päivittäisiä käyntejä kuin HAMKissa).

Hakukoneiden osuus liikenteestä on hyvin pieni. Tyypillinen arvo hakukoneliikenteelle on 50-70%¹¹. Tilannetta kuvaa hyvin myös se, että ylivoimainen enemmistö saapuvista käyttäjistä lähtee liikkeelle etusivulta. Näin käy tyypillisesti silloin, kun käyttäjä saapuu suoralla linkillä palveluun. Jos hän löytäisi linkin hakukoneesta etsimällä suoraan sisältöä, hän löytäisi todennäköisesti linkin suoraan sisältötietueeseen (kuten käy Finnan kansallisessa näkymässä).

Hakukoneliikenteen vähyyteen on ilmeinen syy: kaikissa AMK-Finnoissa oli hakukonetta kielletty indeksoimasta sisältöä (robots.txt -tiedosto). Se on Finnan oletusasetus, mutta on kyseenalaista, miksi sen pitäisi olla niin. Käytännössä se tarkoittaa, etteivät käyttäjät voi löytää palveluun muuten kuin hakemalla palvelun nimen avulla. Linkkejä sisältöön ei hakukoneista löydy – eivät opiskelijat eivätkä muutkaan ihmiset. Sisältö on silti julkista ja sitä pääsee selamaan mistä tahansa.

Hakukonekävijöiden puute ilmenee toisellakin tavalla: jäljellejäävät käyttäjät ovat sitoutuneempia. Koska AMK-näkymiin pääsee käytännössä vain suoralla linkillä, on niissä hyvin vähän kävijöitä oppilaitoksen ulkopuolelta – melkein kaikki ovat oman oppilaitoksen opiskelijoita. Opiskelijat eivät yleensä käy vain kurkkimassa sisällöstä kiinnostavia asioita (kuten jossain määrin Finnan kansallisessa näkymässä), vaan tekevät tutkimusta opiskelua varten. Tästä seuraa, että vierailujen ja etenkin paluukäyntien keskimääräinen kesto ja toimintojen lukumäärä ovat varsin korkeita. Sitoutuminen näkyy myös siten, että lyhyiden käyntien osuus on suhteellisen pieni, 20% luokkaa, kun vastaava luku kansallisen näkymän puolella kolminkertainen.

Käyttäjien laitteista ylivoimainen enemmistö on työpöytätietokoneita tai kannettavia, ei mobiililaitteita. Tilanne on ennakoitavissa: vakavassa tiedonhaussa mobiililaitteiden näyttöjen koko, kirjoittamisen hankaluus, löydetyt tiedon hallinta ja muut vastaavat rajoittavat hakua liikaa. Onkin perusteltua keskittyä työpöytäkäyttäjiin, sillä heille palvelusta on eniten hyötyä ja palvelujen mukauttaminen mobiiliin vaatimuksiin on paitsi hyvin vaikeaa niin todennäköisesti ei vaivan arvoista.

¹¹ <http://www.conductor.com/blog/2014/07/update-organic-search-actually-responsible-64-web-traffic/>

6.3. Yliopistokirjastot

	Kansalliskirjasto	Hanken	Jyu
Tilastointi			
Kuvaus	Kansalliskirjasto	Svenska handelhögskolan	Jyväskylän yliopisto
Tilastoinnin alku	1.1.2014	1.5.2014	1.1.2014
Päiviä tutkimusjaksolla	364	244	364
Käynnit			
Käyntejä / päivä	323	32	798
Keskimääräinen kesto	1 min 50 s	6 min 32 s	7 min 9 s
Lyhyiden käyntien osuus	59 %	20 %	17 %
Käyttö			
Toimintoja / käynti	2,9	7,6	8,7
Sivunlatauksia / käynti	1,3	4,3	4,8
Yksilöllisiä sivunlatauksia	76 %	63 %	60 %
Hakuja / käynti	0,9	1,6	2,0
Käyttöaste	0,4	0,1	4,0
Laitteet			
Työpöytä	82 %	90 %	86 %
Tabletti	9 %	5 %	7 %
Puhelin	9 %	5 %	7 %
Palaavat käyttäjät			
Osuus käynneistä	14 %	50 %	67 %
Toimintoja / käynti	4,8	7,5	8,1
Keskimääräinen kesto	4 min 30 s	7 min 26 s	7 min 8 s
Ensimmäinen sivu			
Etusivu	7 %	89 %	45 %
Tietuesivu	92 %	4 %	11 %
Lähteet			
Suoraan	9 %	37 %	37 %
Verkkosivu	12 %	63 %	60 %
Hakukone	80 %	0 %	2 %

Taulukko 9: Finnan YO-näkymien vertailu. Huomionarvoiset kohdat on korostettu vihreällä.

Kuten AMK-näkymissä niin myös yliopistonäkymissä vaihtelu on suurta, joskin jälkimmäisessä pienempää. Jyväskylän yliopisto on selvä ykkönen niin käyttäjien kuin käytönkin määrässä, vaikka mukaan laskettaisiin myös AMK-näkymät. Jyväskylän yliopistossa on 25 kertaa niin paljon Finna-käyttäjää kuin Hankenilla, vaikka huomioidaan Hankenin lyhyempi käyttöaika ja otetaan mukaan sen osalta vain loppuvuosi.

Käytön vilkkaus poislukien ei yliopistonäkymien välillä ole kovinkaan merkittäviä eroja, paitsi hakukonelöytyvyys. Vain Kansalliskirjasto sallii hakukoneiden indeksoida sisältöä, ja se näkyikin heti hakukoneen kautta saapuvien suuresta osuudesta.

Muiden kuin Kansalliskirjaston osalta tilanne on samanlainen kuin AMK-näkymissä: robots.txt kieltää hakukoneita selaamasta sisältöä. Siitä seuraa, että käyttäjät eivät löydä sisältöä hakukoneista vaan vain suorilla linkeillä palvelun etusivulle.

Muilta osin yliopistojen Finna-näkymien käyttötilanne on huomattavan samanlainen AMK-Finnojen kanssa.

6.4. Museot

	HKM	HRM	Museot
Tilastointi			
Kuvaus	Helsingin kaupunginmuseo	Hotelli- ja ravintolamuseo	Suomalaisia museoita
Tilastoinnin alku	24.2.2014	25.8.2014	1.1.2014
Päiviä tutkimusjaksolla	310	128	364
Käynnit			
Käyntejä / päivä	232	12	19
Keskimääräinen kesto	7 min 10 s	4 min 15 s	6 min 40 s
Lyhyiden käyntien osuus	45 %	34 %	33 %
Käyttö			
Toimintoja / käynti	8,1	6,6	11,8
Sivunlatauksia / käynti	2,7	2,8	3,6
Yksilöllisiä sivunlatauksia	78 %	66 %	75 %
Hakuja / käynti	1,3	1,4	1,7
Käyttöaste	1,2	0,0	0,1
Laitteet			
Työpöytä	76 %	83 %	86 %
Tabletti	12 %	7 %	9 %
Puhelin	11 %	11 %	5 %
Palaavat käyttäjät			
Osuus käynneistä	28 %	26 %	38 %
Toimintoja / käynti	9,5	8,7	12,0
Keskimääräinen kesto	9 min 38 s	7 min 23 s	7 min 37 s
Ensimmäinen sivu			
Etusivu	59 %	86 %	78 %
Tietuesivu	42 %	14 %	19 %
Lähteet			
Suoraan	36 %	55 %	43 %
Verkkosivu	36 %	44 %	42 %
Hakukone	28 %	1 %	15 %

Taulukko 10: Finnan museonäkymien vertailu. Huomionarvoiset kohdat on korostettu vihreällä.

Kuten muissakin ryhmissä, myös museoissa vaihtelu on suurta. Päivittäisissä sivunlatauksissa Kansalliskirjasto saa 45-kertaisesti HRM:n latausmäärän.

Museonäkymistä vain HRM on estänyt hakukoneita selaamasta sisältöä. Se näkyikin hakukoneiden kautta tulleista käyttäjistä, joita oli koko vuonna yhteensä vain 13 kappaletta.

Heistäkin valtaosa oli käyttänyt hakusanana palvelun osoitetta "hrm.finna.fi". Sallimalla sisällön indeksoinnin lisääntyisi käyttäjämäärä reippaasti.

Käyttöaste ja hakukonetulijat poislukien eri museonäkymien käyttötilastot ovat suhteellisen samankaltaisia. Käyttöasteessa kaikki museonäkymät jäävät aika pieniksi, joskin Helsingin kaupunginmuseo erottuu jossain määrin edukseen.

Hotelli- ja ravintolamuseon kävijävirrassa oli hyvin merkittävä piikki 26.8. Vaikka kävijöitä ei ollut silloin kuin muutama sata, on se silti kymmeniä kertoja enemmän kuin tavallisena päivänä, sillä HRM:n Finna-näkymä on varsin hiljainen. Kävijäpiikille paljastui syyksi artikkeli Helsingin Sanomissa¹².

Toinen samanlainen kävijäpiikki tapahtui 9.12. Sille ei löytynyt selvää syytä – ainoa kyseiselle päivälle osunut linkki oli Laajalahden marttojen vierailu¹³. On mahdollista, joskin epätodennäköistä, että tuo yksittäinen linkki saisi aikaan noin monta vierailua.

¹² <http://www.hs.fi/ruoka/a1409024148828>

¹³ <http://laajalahdenmartat.blogspot.fi/2014/12/9122014-vierailu-hotelli-ja.html>

7. VAIKUTUS YO- JA AMK-KIRJASTOJEN KÄYTTÖÖN

Finnan vaikutusta kotimaisiin yliopisto- ja ammattikorkeakoulukirjastojen käyttöön pyrittiin arvioimaan.

Valitettavasti niistä on tällä hetkellä saatavilla tietoja vain vuosilta 2002-2013¹⁴. Vuoden 2014 tiedot julkaistaan toukokuussa 2015¹⁵. Koska Finna otettiin käyttöön loppuvuodesta 2013, ei tästä aineistosta vielä voi nähdä Finnassa mahdollisesti aiheuttamia muutoksia AMK- ja YO-kirjastojen käyttöön.

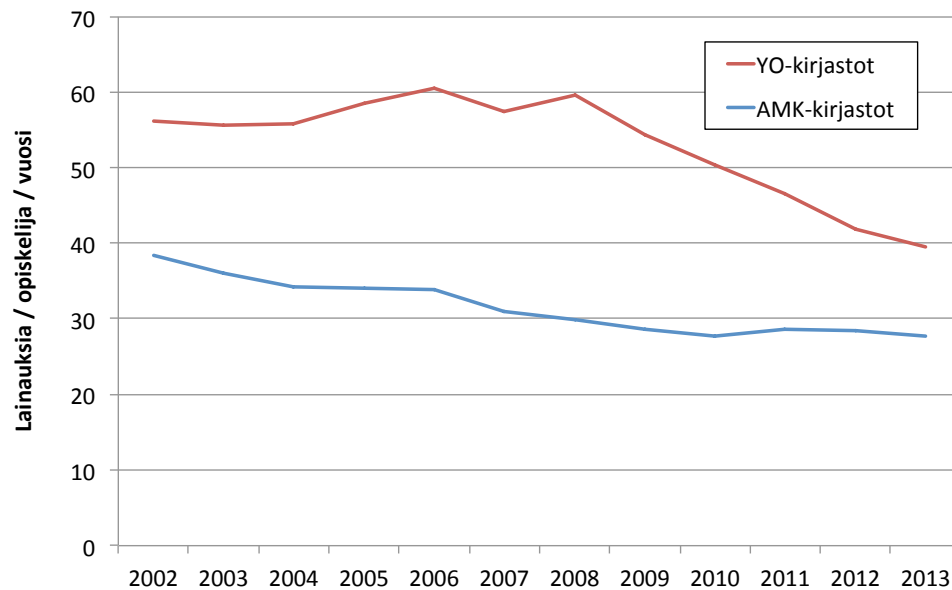
Vaikka vaikutuksia olisikin, on niitä todennäköisesti vaikea huomata edes vuoden 2014 käyttötilastoista. Suuri osa AMK- ja YO-kirjastojen Finna-näkymistä otettiin käyttöön vuoden 2014 puolessavälissä tai loppupuolella, ja joidenkin käyttö on vielä varsin hiljaista. Lisäksi käyttötilastoihin vaikuttavat monet muutkin asiat, esimerkiksi kirjastojen aukioloajat (merkittäviä muutoksia vuosien aikana), materiaalin saatavuus verkkokirjastoista, tietojen löytyvyys muista hakukoneista (suurin osa YO ja AMK-Finnanäkymien tiedoista ei ole löydettävissä julkisista hakukoneista) jne¹⁶.

Näistä rajoituksista huolimatta joitakin käyttöön ja sähköiseen materiaaliin liittyviä trendejä on tilastoista löydettävissä. Seuraavissa kuvissa on laskettu keskiarvot YO- ja AMK-kirjastoille. YO-kirjastoista mukana ovat molemmat Finnassa olevat yliopistot eli Svenska handelshögskolan ja Jyväskylän yliopisto. AMK-kirjastoista puolestaan mukana ovat kaikki kuusi Finnassa mukana olevaa Finna-näkymää eli Hämeen ammattikorkeakoulu, Jyväskylän ammattikorkeakoulu, Lahden ammattikorkeakoulu, Oulun ammattikorkeakoulu, Satakunnan ammattikorkeakoulu ja Seinäjoen ammattikorkeakoulu.

¹⁴ <https://yhteistilasto.lib.helsinki.fi/>

¹⁵ Sähköposti Markku Laitiselta, markku.laitinen@helsinki.fi 4.2.2014

¹⁶ Sähköposti Markku Laitiselta, markku.laitinen@helsinki.fi 4.2.2014



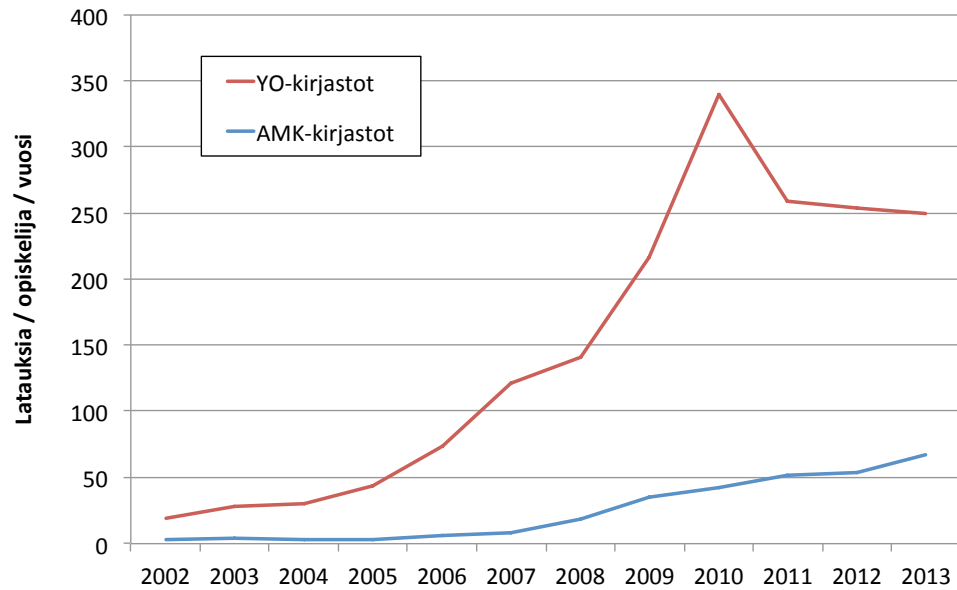
Kuva 5: Painettujen aineistojen lataaminen Finna-palvelussa mukana olevissa yliopisto- ja AMK-kirjastoissa, poislukien Kansalliskirjasto. Kuvaaja kertoo lainausten määrän opiskelijaa kohti, jolloin opiskelijoiden määrän muutokset eivät vaikuta kuvaajaan. Lähde: KITT2-tilastotietokanta¹⁷.

Painettujen kirjojen lainamäärät ovat hiljalleen laskemassa. YO-kirjastojen suurempi vaihtelu on ainakin osittain seurausta siitä, että YO-näkymiä on vain kaksi, kun taas AMK-näkymiä on kuusi. Koska YO-näkymien käytön vilkkauudessa on suuri ero, voi suhteellisen pienikin muutos suuremmassa luvussa aiheuttaa näkyvän muutoksen keskiarvossa.

Muutos koskee kuitenkin vain painettuja teoksia. Sähköisen materiaalin latauksissa kasvu on hyvin voimakasta ja nykyään opiskelijaa kohti lainataan sähköistä materiaalia tuplasti niin paljon kuin painettua. Vuodesta 2007 lähtien sähköisen materiaalin lainaaminen on kasvanut vuosittain peräti 27%.

Kirjastopalvelujen käyttö on muutenkin digitalisoitunut. Käynnit fyysisissä kirjastoissa ovat laskeneet kymmenessä vuodessa 30%. Kuten yllä tuli esiin, painettujen teosten lainamäärät eivät kuitenkaan ole laskeneet samassa suhteessa. Todennäköisesti aikaisemmin kirjastoihin mentiin myös etsimään tietoa, ja sen voi nyt tehdä kirjastojen ja muistakin tietokannoista tietoverkkoyhteyden kautta.

¹⁷ <https://yhteistilasto.lib.helsinki.fi/>



Kuva 6: Sähköisen materiaalin lataukset Finna-palvelussa mukana olevissa AMK- ja yliopistokirjastoissa (poislukien Kansalliskirjasto). Koska YO-kirjastoja on vain kaksi, on vaihtelu suurempaa, varsinkin kun näiden kahden kirjaston välinen ero käytössä on niin suuri. Lähde: KITT2-tilastotietokanta¹⁸



Kuva 7: Kirjastokäyntien määrä opiskelijaa kohti vuodessa Finna-palvelussa mukana olevissa AMK- ja yliopistokirjastoissa (poislukien Kansalliskirjasto). Sisältää vain fyysiset käynnit (ei virtuaalisia). Lähde: KITT2-tilastotietokanta¹⁹

¹⁸ <https://yhteistilasto.lib.helsinki.fi/>

¹⁹ <https://yhteistilasto.lib.helsinki.fi/>

8. MUUT KIRJASTOPALVELUT

Finnan käyttöä ja käyttäjäkyselyiden tuloksia verrattiin muihin samantyyppisiin palveluihin maailmalla. Monilla niistä ei ole joko olemassa samantyyppistä tilastointia tai käyttäjäkyselyitä, tai he eivät olleet halukkaita jakamaan niiden tuloksia.

Nimi	Sijainti	Yhteystieto
Kansalliskirjastot		
Eesti Rahvusraamatukogu http://www.nlib.ee/	Viro	Annika.Koppel@nlib.ee
Kungliga biblioteket http://www.kb.se/	Ruotsi	kungl.biblioteket@kb.se
Det Kongelige Bibliotek http://www.kb.dk/	Tanska	kb@kb.dk
Nasjonalbiblioteket http://www.nb.no/	Norja	nb@nb.no
Trove - National Library of Australia http://trove.nla.gov.au/	Australia	
Deutsche National Bibliothek http://www.dnb.de/	Saksa	postfach@dnb.de
The British Library http://www.bl.uk/	Iso-Britannia	Customer-Services@bl.uk
Muut		
HathiTrust Digital Library http://www.hathitrust.org/	Michigan Yhdysvallat	feedback@issues.hathitrust.org
Canadiana http://www.canadiana.ca/	Kanada	info@canadiana.ca
CDL - California Digital Library http://www.cdlib.org/	Kalifornia Yhdysvallat	cdl@www.cdlib.org
DPLA - Digital Public Library of America http://dp.la/	Massachusetts Yhdysvallat	info@dp.la
Europeana http://www.europeana.eu/	Alankomaat	Eleanor.Kenny@bl.uk
The European Library http://www.theeuropeanlibrary.org/		info@theeuropeanlibrary.org
British History Online http://www.british-history.ac.uk/	Iso-Britannia	
Library of Congress http://www.loc.gov/	Washington DC Yhdysvallat	
Harvard Library http://library.harvard.edu/	Massachusetts Yhdysvallat	harvard_library@harvard.edu
World Digital Library http://www.wdl.org/	Yhdysvallat	

Taulukko 11: Kirjastopalvelut, joista yritettiin saada käyttötilastoja ja muita tietoja.

8.1. Europeana

8.1.1. Yleistä

Europeana²⁰, digitaalisen kirjasto ja multimediamuseo avattiin prototyyppinä marraskuussa 2009 ja valmiina puoli vuotta myöhemmin. Europeana on hyvin laaja: siellä on yli 36 miljoonaa tietuetta²¹. Vastaava arvo Finnan kansallisessa näkymässä on vähän alle 20 miljoonaa²². On kuitenkin syytä pitää mielessä, että tietuemäärien vertailu on hankalaa, koska määriin vaikuttaa oleellisesti se, millä tavoin tietokanta on rakennettu ja mitä tietueiksi ylipäänsä lasketaan.

Europeanan käytöstä tehtiin käyttäjäkysely²³ ja tutkimus keväällä 2010 ja uudestaan vuonna 2014. Palvelun iässä laskien kysely tehtiin Europeanassa täsmälleen samaan aikaan kuin Finnan käyttäjäkysely 2014. Pääosin vertailussa keskitytään tuoreempaan, vuoden 2014 kyselyyn, mutta sopivilta osin tietoja verrataan aiempiin.

8.1.2. Käyttäjät

Enemmistö käyttäjistä on ikäluokassa 25-54. Finnan kyselyssä tätä tietoa ei kysytty, mutta muiden muuttujien perusteella tämän voi arvioida olevan tyypillisin ikäryhmä myös Finnassa.

Koska korkeakoulunäkymissä opiskelijoiden osuus on hyvin suuri, on syytä epäillä käyttäjien ikäjakauman olevan vinossa siihen suuntaan. Finnan kansallisen näkymän osalta ikäjakaumassa tuskin on suurta eroa.

Europeanassa enemmistöllä käyttäjistä (60%) on ylempi korkeakoulututkinto. Finnassa osuus ei ole näin suuri, koska opiskelijoiden määrä on merkittävä, varsinkin muissa kuin kansallisessa näkymässä.

8.1.3. Syyt käyttää palvelua

Tyypillisin tarve tulla Europeanaan oli tiedonkeruu tietystä aihepiiristä. Europeanista poiketen Finnassa selvänä ykkösenä oli tiedohaku tietystä aiheesta ja aihepiiri oli vasta toisena. Finnassa järjestys on päinvastainen. Tämän voi selittää sillä, että Finnassa suurempi osa käyttäjistä oli opiskelijoita ja tutkijoita kuin Europeanassa.

²⁰ <http://www.europeana.eu/>

²¹ <http://statistics.europeana.eu/>

²² <https://www.finna.fi/>

²³ <http://www.slideshare.net/Europeana/europeana-user-survey-2014-report>

8.1.4. Sisällön löydettävyys

Tehtävässä onnistuminen oli erinomaista sekä Finnassa että Europeanassa. Europeanassa onnistuminen vaihteli eri kielissä 80%-87%. Finnassa onnistumisprosentti oli 88%, eli hiukan korkeampi kuin Europeanassa. Varsinkin Finnan korkeakoulunäkymät suoriutuvat tässä hyvin.

8.1.5. Kaivattuja parannuksia

Europeanassa useimmiten kaivattu ominaisuus oli tietojen selailu aiheen mukaan. Tällainen ominaisuus puuttuu myös Finnasta.

8.1.6. Käytön säännöllisyys

Finnan käyttö on säännöllisempää kuin Europeanin, mutta vaihtelu eri näkymien välillä on suurta. Kansallisessa näkymässä vähintään kerran viikossa käyttävien osuus on 19%, mikä jää vähän jälkeen Europeanin 25%:sta. Jyväskylän yliopiston Finna-näkymän käyttäjistä peräti 60% ilmoittaa käyttävänsä Finnaa vähintään kerran viikossa. Käyttötilastot tukevat tätä havaintoa.

Kaiken kaikkiaan korkeakoulujen ja AMK:n näkymiä (poislukien hamk ja seamk) käyttävät ovat hyvin aktiivisia ja säännöllisiä käyttäjiä. Heistä 50% ilmoittaa käyttävänsä Finnaa ainakin kerran viikossa. Museoiden, Kansalliskirjaston ja kansallisen näkymän vastaava prosentti jää 13-20% seutuville.

Europeanassa 27% vastaajista käytti palvelua ensimmäistä kertaa. Finnan kansallisessa näkymässä osuus oli melkein sama eli 30%. Hamk ja Seamk pääsevät tässä 45% paikkeille. AMK-näkymistä ei voi tehdä johtopäätöksiä keskiarvojen perusteella, sillä näkymäkohtainen vaihtelu on hyvin suurta.

Europeanin käyttäjistä noin 65% sapuu hakukoneella, 17% linkeillä muilta sivuilta ja 12% suorilla linkeillä. Nämä luvut eroavat Finnasta: kansallisessa näkymässä hakukoneiden osuus on 80% ja muilla sivuilla olevien linkkien vain 5%. Suorien linkkien osuus on kutakuinkin sama. Tuloksista näkyy, että Finnan kansallisen näkymän löytyvyys hakukoneista on kohtalaisen hyvä, mutta siihen ei ole vielä kovin paljon linkityksiä muilta sivustoilta. Useimmissa Finna-näkymissä on hakukoneita kielletty indeksoimasta sisältöä, mikä käytännössä tarkoittaa, ettei julkisista hakukoneista voi löytää linkkejä näihin Finna-näkymiin.

8.1.7. Suosituin sisältö

Europeanassa suosituinta sisältöä ovat taide (60%), valokuvat (60%), kartat (36%), tieteelliset artikkelit (33%) ja videot (26%). Finnassa käyttäjät ovat merkittävästi kiinnostuneempia kaikesta tarjottavasta sisällöstä: jokaisen kategorian kohdalla prosentit ovat korkeammat. Suurimmat erot Finnan eduksi ovat valokuvissa ero on +20

prosenttiyksikköä ja kartoissa +30 prosenttiyksikköä. Europeanin suosituin sisältö taide (60%) saa Finnassa vain 40% kiinnostuksen.

Yleisarvosana Europeanin käyttäjät antoivat palvelulle 70% (yksikkö muutettu vertailtavaan muotoon asteikkojen erojen vuoksi). Finnan vastaava arvo on noin 80%. Finnan eri näkymien välillä ei ollut mainittavia eroja.

8.1.8. Palvelun suosio

Europeanassa tehtiin 2013 yhteensä 18 miljoonaa sivulatausta ja 5 miljoonaa käyntiä. Vuoden 2014 arvot eivät ole vielä valmiit, mutta ne jäävät hiukan näistä luvuista jälkeen. Vastaavat arvot Finnan kansalliselle näkymälle olivat 2014 noin 1,2 miljoonaa sivulatausta ja 0,8 miljoonaa käyntiä. European on siis 10-15 kertaa niin suosittu kuin Finnan kansallinen näkymä.

Europeanassa kukin käynti kestää pidemään, sillä siellä tehdään yli kaksi kertaa niin paljon sivulatauksia per käynti kuin mitä Finnan kansallisessa näkymässä.

Europeanissa tehdään noin miljoona hakua vuodessa. Vastaava luku kansalliselle näkymälle on 570 000. Suhteessa käyttäjämääriin Finnan kansallisessa näkymässä tehdään huomattavasti enemmän hakuja kuin Europeanissa.

8.2. US Library of Congress

Yhdysvaltojen Library of Congress²⁴ palvelee virallisesti Yhdysvaltojen kongressia, mutta on käytännössä Yhdysvaltain kansalliskirjasto. Se pitää itseään maailman suurimpana kirjastona, mutta tällainen vertailu on luonnollisesti hankalaa.

Valitettavasti heiltä ei ole saatavissa kovin paljon relevantteja ja vertailukelpoisia tietoja²⁵.

Vaikka kirjasto on Yhdysvaltojen vanhin valtollinen instituutio, silti suurin osa käyttäjistä saapuu sinnekin hakukoneen kautta. Kakkosena ovat toiset verkkosivut ja kolmantena sosiaalinen media. Hakukoneiden osuutta ei sovi aliarvioida Finnankaan näkymien käyttäjävirran lähteenä.

Käyttäjämäärässä Library of Congress on omassa luokassaan. Sivunäyttöjä on 2013 yhteensä 519 miljoonaa, eli 140 kertaa niin paljon kuin kaikissa Finna-näkymissä yhteensä. Vaikka kaikki Finna-näkymät laskettaisiin yhteen ja yhdistettäisiin Library of Congressiin, ei kävijämääräeroa edes huomattaisi käyttötilastoissa.

Sivunäyttöjä per käynti oli vähän yli kuusi, eli samaa luokkaa kuin AMK- ja YO-näkymissä ja merkittävästi enemmän kuin kansallisessa näkymässä. Toisin sanoen, Library of Congressissa ei ole mainittavasti lyhyitä käyntejä, toisin kuin Finnan kansallisessa näkymässä.

8.3. British Library

Ison Britannian British Library²⁶ lupasi toimittaa tietoja, mutta vastuuhenkilön pitkän sairasloman vuoksi tiedot eivät ehtineet raportin toimituspäivään mennessä.

8.4. The European Library

The European Library on 48 eurooppalaisen kirjaston konsortio, joka tarjoaa portaalin näihin 48 kansalliseen kirjastoon, myös Suomen. He julkaisevat vuosittain raportin toiminnastaan²⁷. Valitettavasti tässä raportissa on varsin rajallisesti tietoa heidän palvelunsa käytöstä ja varsinkin käytön trendeistä.

The European Libraryn verkkokirjastossa oli vuonna 2014 yhteensä 430 000 käyntiä eli vähän yli puolet verrattuna Finnan kansalliseen näkymään. Suhteutettuna budjettiin jokainen käynti maksoi 0,88€.

²⁴ <http://www.loc.gov/>

²⁵ <http://www.loc.gov/about/general-information/>

²⁶ <http://explore.bl.uk/>

²⁷

<http://www.theeuropeanlibrary.org/confluence/download/attachments/8880494/The+European+Library+-+Annual+Report+2013-FIN+ALversion.pdf>

8.5. Deutsche Nationalbibliothek

Deutsche Nationalbibliothek²⁸ on Saksan kansalliskirjasto. Heillä on suunnitteilla käyttäjien tarkempi seuranta ja tilastointi, mutta hanke on vielä kesken.

Kuten monissa muissakin kirjastopalveluissa, hakukoneet ovat primäärinen lähde vierailuille: 45% Saksan kansalliskirjaston vierailijoista tulee hakukoneista, pääasiassa Googlesta.

Vuoden 2013 käyttöraportti on julkaistu²⁹, mutta se on saatavilla vain saksaksi.

Palveluun tehtiin 6,7 miljoonaa vierailua, eli noin 9 kertaa niin paljon kuin Finnan kansalliseen näkymään viime vuonna. Sivulatauksia oli 13,4 miljoonaa eli noin kaksi kutakin vierailijaa kohti.

He ovat kyselleet käyttäjiltään, mitä nämä eniten kaipaavat. Vastauksena on kattavampi pääsy sähköiseen materiaaliin, myös copyrightin alaiseen. Lisäksi monet ovat kyselleet parempaa käyttöliittymää mobiililaitteille.

²⁸ <http://www.dnb.de/>

²⁹ <http://files.dnb.de/jahresbericht2013/>