

KANSALLINEN METATIETOVARANTO MELINDA PROJEKTISUUNNITELMA VUODELLE 2019

KANSALLINEN METATIETOVARANTO MELINDA PROJEKTISUUNNITELMA VUODELLE 2019	1
VERSIONHISTORIA.....	2
SANASTO	2
YLEISKUVA	4
PROJEKTIN TAVOITE.....	4
PROJEKTIN TEHTÄVÄT JA AIKATAULUT	6
PROJEKTIN LOPPUTULOKSET	10
PROJEKTIN HYVÄKSYMISKRITEERIT	10
PROJEKTIN LIIKETOIMINTAPERUSTE	11
PROJEKTIN SISÄLTÖ.....	11
PROJEKTIN RAJAUS	15
PROJEKTIN YMPÄRISTÖ	18
KESKEISET TOIMIJAT JA SIDOSRYHMÄT	18
LOPPUTULOKSEN YMPÄRISTÖ	18
RIIPPUVUUDET MUISTA PROJEKTEISTA.....	19
PROJEKTIORGANISAATIO JA RESURSSIT	20
OHJAUSMENETTELYT	20
PROJEKTIN ROOLIT JA VASTUUT	20
PROJEKTIORGANISAATIO KANSALLISKIRJASTOSSA	22
MELINDAN TALONMIES.....	23
MELINDAN ASIAKASTOIMINNOT JA –TUKI.....	23
PROJEKTIN SUORITUSTAPA JA TYÖMENETELMÄT	24
DOKUMENTOINTI JA TYÖMENETELMÄT	24
LAADUNVARMISTUS	25
PROJEKTIN SEURANTA.....	25
MUUTOKSEN HALLINTA	26
VIESTINTÄ.....	26
PROJEKTIRAKENNE JA TYÖPAKETIT	27
TYÖPAKETTIMALLIN PERIAATTEET	27
TYÖPAKETIT (2019-) JA NIIDEN VASTUUHENKILÖT	28
TYÖPAKETTIEN KUVAUKSET	29
KAMPANJAT JA KEHITYSOHJELMAT	31
PROJEKTIN RISKIT JA NIIHIN VARAUTUMINEN	32
RISKIANALYYSI	32
YHTEENVETO RISKEISTÄ.....	35
LIITTEET:.....	35
LIITE 1: TYÖPAKETTISUUNNITELMAT JA EDISTYMISEN SEURANTA	35

28.11.2018

Kirjastoverkkopalvelut

Versiohistoria

Edellisen hankekauden projektisuunnitelmat vuosille 2013-2016:

Versiot 1.0 - 4.0 Hyväksytyt dokumentit sijaitsevat ryhmähakemistossa:
P:_h981_kvp\metatietovaranto\suunnitelmat 2012-2016
sekä Melinda-wikissä:
<https://www.kiwi.fi/display/melinda/Suunnitelmat+ja+raportit>

Projektisuunnitelmat vuosille 2017-2018

Versiot 5.0 – 6.0 Hyväksytyt dokumentit sijaitsevat ryhmähakemistossa:
P:_h981_kvp\metatietovaranto\suunnitelmat 2017-2020\
sekä Melinda-wikissä:
<https://www.kiwi.fi/display/melinda/Suunnitelmat+ja+raportit>

Projektisuunnitelma vuodelle 2019:

23.11.2018 versio 6.1 Luonnos vuoden 2019 projektisuunnitelmasta,
kommentoitavaksi projektiryhmä, lähiohjausryhmä, Tiedonhallinnan ohjausryhmä

28.11.2018 versio 7.0 Vuoden 2019 projektisuunnitelma hyväksytty (Tiedonhallinnan ohjausryhmä)

Dokumentti sijaitsee ryhmähakemistossa:
P:_h981_kvp\metatietovaranto\suunnitelmat 2017-2020\
Metatietovaranto_projektisuunnitelma ver 7.0 2018_11_28 THory
hyvaksyty.docx

Lisäksi projektisuunnitelma viedään Melinda-wikiin hyväksymisen jälkeen:
<https://www.kiwi.fi/display/melinda/Suunnitelmat+ja+raportit>

Sanasto

Sanastossa on lähteenä käytetty Kansalliskirjaston Kirjastoverkkopalveluiden hankkeiden yhteistä sanastoa.

Melinda:

Palvelu kokoa kirjastoaineistojen kuvailevat metatiedot yhteen paikkaan ja tarjoaa ne hyödynnettäväksi yhdestä paikasta. Se liittyy kirjastot kansalliseen metatietojen tuottamisympäristöön. Kirjastoammattilainen saa käyttöönsä välineet, joilla osallistua kirjastojen yhteisen metatietovarannon tiedontuotantoon ja tietojen hyödyntämiseen omassa ympäristössään.

Melinda (tietovaranto):

Yhteinen metatietovaranto Suomen kirjastoille, joka kattaa tällä hetkellä yli 13 miljoonaa bibliografista tietuetta. Sisältö kuvataan MARC 21 -formaattissa. Melinda periytyy Lindasta, yliopisto- ja yhteiskirjastojen sekä eräiden erikoiskirjastojen yhteisluettelosta. Kirjastojen viitetietojen lisäksi se sisältää Suomen kansallisbibliografian. Vuosina 2012-2014 mukaan tulivat amk-kirjastot ja vuonna 2015 ensimmäiset yleiset kirjastot. Melindasta muodostuu vaiheittain suomalaisten kirjastojen yhteinen metatietovaranto.

Linda:

Kirjastoverkkopalvelut

Yhteisluettelo, jossa oli viitetiedot Linnea2-konsortion kirjastojen (yliopisto- ja yhteiskirjastot, Eduskunnan kirjasto, Tilastokirjasto, Arkistolaitoksen kirjasto ja Varastokirjasto) aineistoista.

Asteri:

Auktoriteettitietokanta, joka on integroitu Melindaan ja Finto-palveluun sekä jatkossa myös julkishallinnon yhteiseen nimitietokantaan. Ensimmäisessä vaiheessa se kattaa Kansalliskirjaston ylläpitämät asiasanat ja kansallisbibliografian henkilö- ja yhteisönimet.

Fennica:

Suomen kansallisbibliografia, suomalaisen julkaisutuotannon luettelo: se sisältää tietoja kirjoista vuodesta 1488 lähtien, lehdistä vuodesta 1771, sarjajulkaisuista, kartoista sekä audiovisuaalisesta ja elektronisesta aineistosta. Fennicassa on noin miljoona luettelointitietuetta. Tietokanta karttuu vuodessa noin 12 000 uudella monografia- ja noin 900 jatkuvien julkaisujen nimekkeellä. Lisäksi tietovarannossa on uutuusluettelo sekä kansalliskokoelmasta puuttuvan kauno- ja tietokirjallisuuden luettelo.

Viola:

Suomen kansallisdiskografia ja nuottiaineiston kansallisbibliografia. Tietokantaan on tallennettu tiedot kotimaisista nuoteista vuodesta 1977 sekä kotimaisista äänitteistä vuodesta 1901. Violassa on yli miljoona luettelointitietuetta. Tietokanta karttuu vuodessa noin 55 000 tietueella.

Arto/Artiva:

Arto on kotimaisten artikkelien metatietovaranto. Tiedontuottajina on noin. 30 kirjastoa. Artiva-hankkeen avulla tiedontuottajien määrä on kasvatettu ja laajennettu tieteellisiin kustantajiin. Arto sisältää myös kotimaisia elektronisia tieteellisiä julkaisuja sisältävän Elektran viitteet ja kotimaista Open Access -aineistoa.

Aleph:

Ex Libriksen toimittama integroitu kirjastojärjestelmä, joka toimii sekä metatietovaranto Melindan että auktoriteettitietokanta Asterin taustajärjestelmänä.

Voyager:

Ex Libriksen toimittama integroitu kirjastojärjestelmä, jota käytetään Linnea2- ja AMKIT-konsortioiden kirjastoissa. Lisäksi Voyager toimii Fennica-, Viola- ja Arto-tietovarantojen taustajärjestelmänä.

Koha:

Avoimen lähdekoodin kirjastojärjestelmä. Joukko korkeakoulukirjastoja ja Kansalliskirjasto ovat korvaamassa paikalliset Voyager-järjestelmät Koha-järjestelmillä vuosien 2018-2019 aikana. Uuden järjestelmän otti ensimmäisenä käyttöön Hämeen ammattikorkeakoulu lokakuussa 2018. Melinda ja Finna integroituvat paikallisten Koha-järjestelmien kanssa vastaavalla tavalla kuin Voyager-järjestelmien kanssa.

Finto:

Kansallinen ontologiapalvelu Finto julkaisee ontologioita, joita voidaan käyttää eri sovelluksissa. Ontologioiden käyttöön tarjotaan selailun mahdollistava selainkäyttöliittymä sekä rajapinnat, joilla ontologiat voidaan kytkeä eri järjestelmiin.

Finna:

Finna-palvelussa kehitetään arkistojen, kirjastojen ja museoiden yhteistä verkkopalvelua. Siinä on kaksi erillistä palvelua: kansallinen näkymä ja organisaationäkymät, jotka ovat loppukäyttäjille tarkoitettuja verkkopalveluja.

VuFind:

VuFind on Villanovan yliopistossa kehitetty avoimen lähdekoodin asiakasliittymäohjelmisto, jota käytetään Finnassa.

Yleisten kirjastojen järjestelmät:

28.11.2018

Kirjastoverkkopalvelut

Yleisten kirjastojen käytössä on useita erilaisia kirjastojärjestelmiä.

Aurora:

Yleisten kirjastojen Melinda-pilottien (Tampere-PIKI, Kokkola-Anders) käyttämä Axiellin toimittama selaimella käytettävä ja MARC 21 -formaattia tukeva kirjastojärjestelmä. Järjestelmä on käytössä myös näissä Melindassa jo olevissa ja Melindaan mukaantuloa suunnittelevissa kirjastoissa/kimpoissa: Turku-Vaski, Kuopio, Seinäjoki-Eepos ja Jyväskylä-Keski.

Koha:

Avoimen lähdekoodin kirjastojärjestelmä. Koha-Suomi Oy:n kautta mukana olevat kunnat ylläpitävät ja kehittävät Koha-kirjastojärjestelmää yhteistyössä yleisten kirjastojen tarpeisiin.

Sierra:

Pääkaupunkiseudun Helmet-kirjastoissa käytössä oleva Innovativen toimittama kirjastojärjestelmä.

Tietoa yllämaintuista sekä muista yleisten kirjastojen järjestelmistä (kuten Mikromarc) sekä erikoiskirjastojen eniten käyttämästä järjestelmästä (PrettyLib) löytyy alla olevan linkin takaa. Mikromarc-järjestelmän palveluntarjoaja on osatunut PrettyLibin vuoden 2018 vaihteessa.

<http://www.kirjastot.fi/fi/kirjastoala/kirjastojarjestelmat/#.VJQiXc8Ao>

Yleiskuva

Melinda on jatkuva ja vakiintunut palvelu, jonka puitteissa osa tehtävästä työstä on toistuvaa välttämätöntä järjestelmähuoltoa ja ylläpitoa sekä palvelun tukea. Tämän lisäksi Melinda laajenee ja kehittyy voimakkaasti, mihin liittyvä työ puolestaan organisoidaan projektimaisesti ja tehdään projektisuunnitelman mukaan. Iso osa Melinda-palvelun kehitystarpeista aiheutuu kuvailun ekosysteemin laajenemisen aiheuttamista tarpeista tai muista erilaisista kirjastojen toimintaympäristön muutoksista esimerkiksi tekniikan ja kuvailukäytäntöjen kehittyessä. Muutokset voivat vaatia suuren työmäärän, jolloin niiden läpivienti edellyttää tehokasta projektimaista toimintatapaa.

Projektin tavoite

Tahtotila vuonna 2020 (2021)

Melinda on laadukkaan kuvailutiedon tuotantoympäristö, joka mahdollistaa yhteen toimivan ja linkittyvän metatiedon tuotannon.

Tavoitteet

Melinda on kuvailun keskeisin kansallinen toimintaympäristö ja keskitetty metatietovaranto Suomen kirjastoille. Kansallinen metatietovaranto -hankkeen ensimmäinen vaihe ns. käyttöönotto vaihe päättyi 2016. Hankkeen nykyisen vaiheen (2017-2020) pyrkimyksenä on tarjota kehittyneitä Melinda, joka huomioi lähivuosien muuttuvan kuvailuympäristön vaatimukset. Melindan vaikuttavuus ja kate laajenevat entisestään, kun se pystyy vastaamaan metatiedon toimijayhteisön (kirjastot, kustantajat ja muut metatiedon tuottajat) muuttuviin tarpeisiin avoimen, linkittyvän ja yhteen toimivan metatiedon tuotannon osalta.

Vuosina 2017-2020 (2021) tavoitteena on

- kehittää Melindan toimintamallia tulevaisuuden vaatimusten täyttämiseksi

28.11.2018

Kirjastoverkkopalvelut

- kehittää Melindan tekniikkaa etsimällä ratkaisu joka mahdollistaa vaiheittain siirtymisen avoimeen linkitettyyn metatietoon
- kehittää ja laajentaa kuvailutiedon tuotantoympäristöä yhteistyössä metatiedon toimijayhteisön (kirjastot, kustantajat ja muut metatiedon tuottajat) kanssa
- integroida Melinda kansallisiin ja kansainvälisiin palveluihin

Pyrkimyksenä on kumppanuuksiin perustuvien toimintamallien etsiminen niin metatiedon tuotannossa kuin tarvittaessa teknisessä kehityksessäkin. Haetaan kokonaistaloudellisia ja kansallisia ratkaisuja, joista eri osapuolet hyötyvät ja tarve vaihtoehtojen ja päällekkäisten ratkaisujen etsimiselle poistuu.

Käyttöönottovaiheen vuosien 2012-2016 vuosikohtaiset painopisteet on kuvattu kunkin vuoden projektisuunnitelmassa. Vuosien 2017-2019 kolme painopistealuetta on johdettu edellä kuvatuista 2017-2020 hankekauden kokonaistavoitteista.

1) Kuvailutiedon tuotantoympäristön laajentaminen

Melinda on kansallinen kuvailun yhteistyöalusta ja keskeinen osa kuvailun ekosysteemiä myös tulevaisuudessa. Melinda-kirjastot ovat kuvailun kehityksen eturintamassa, koska uudet kuvailukäytännöt jalkautuvat kirjastoihin pitkälti juuri Melindan kautta. Kuvailun ekosysteemin tarpeiden ja Kansalliskirjaston kuvailupolitiikan linjausten mukaisesti Melinda on mukana yhteistyömahdollisuuksien selvittelyssä ja rakentamassa yhteistyötä kirjastojen ja ulkoisten toimijoiden kanssa metatiedon tuotantoprosessin elinkaaren (ennakkotiedot, hankintatiedot, rikastaminen, täydentäminen, avaaminen, säilyttäminen) eri vaiheissa. Tavoitetilan määrittely, teknisen ratkaisun ja rajapintojen eteenpäin vienti tapahtuu niin ikään yhteistyössä eri osapuolten kanssa.

Palveluun mukaantuloon tarjotaan joustavuutta. Erilaisista liittymismalleista kukin kirjasto voi valita parhaiten itselleen sopivan. Tarkoituksen mukainen viestintä ja koulutus mm. RDA-kuvailukäytäntöjen osalta alentaa kirjastojen kynnystä liittyä Melinda-yhteistyöhön. Yleisten kirjastojen mukaantulot jatkuvat ja Melinda integroidaan Koha-järjestelmän kanssa. Vuonna 2017 aloitettiin myös selvittely erikoiskirjastojen Melindaan liittymiseksi (edellytysten kartoitus, hinnoittelumalli), ja valmistelutyö on jatkunut maltillisesti vuonna 2018. Ensimmäisiä erikoiskirjastoja voidaan ottaa mukaan Melindaan vuodesta 2019 lähtien. Kansallisten tietokantojen, kansallisdiskografia Violan ja artikkelien tietovaranto Arton, integrointi Melindaan toteutetaan vuosina 2018-2019. Ennen Melindaan tuontia Artoon yhdistettiin Aleksi-tietokannan aineistot vuonna 2018.

2) Melindan toimintamallin ja laadun kehittäminen

Melindan toimintamallia kehitetään yhteistyössä kirjastojen kanssa vastamaan yhä paremmin kirjastojen nykyisiä ja tulevaisuuden tarpeita. Keskeisessä roolissa ovat sähköisten aineistojen käsittelyyn ja kuvailuun liittyvät asiat. Keväällä 2017 tehtiin e-aineistokysely Melinda-kirjastoille. Kyselyn tulosten pohjalta laadittiin raportti sekä käynnistettiin eMelinda –kehitysohjelma ja talkoot jatkotoimenpiteitä varten. Kehitysohjelmassa edistetään e-aineistojen nykyistä laajempaa metatietojen koontia ja kuvailua Melindaan sekä kehitetään asiaa tukevia työkaluja. Tavoitteena saavuttaa kansallista hyötyä, koska toimenpiteet vähentävät kirjastojen päällekkäistä työtä. Ensimmäisessä vaiheessa painopiste on kotimaisissa aineistoissa.

Kirjastoille tehtiin keväällä 2018 eMelinda-seurantakysely, jolla kartoitettiin eMelinda-kehitysohjelman ja talkoiden ensimmäisen vaiheen toimenpiteiden edistymistä. Seurantakyselyn tulosten pohjalta laadittiin raportti ja päätettiin kehitysohjelman seuraavista toimenpiteistä ja talkoiden jatkosta. Kehityssuunta on myönteinen, ja yhä useampi kirjasto kuvailee nyt myös sähköisiä aineistoja Melindaan, mutta tehtävää on vielä. Lisää kirjastoja toivotaan mukaan talkoisiin, ja asiaa tukevia työkaluja, automaatiikkaa ja oheistusta tulee edelleen kehittää vuosina 2018-2019. Melinda ja Kansalliskirjaston vapaakappaletoiminto tekevät yhteistyötä e-vapaakappaleiden yhteydessä saatavien metatietojen hyödyntämisen kehittämisessä.

Kirjastoverkkopalvelut

Tietokannan ja palvelun laadunvarmistusta jatketaan edelleen muun muassa talonmiestoimintaa kehittämällä ja tietokantahuoltoa automatisoimalla.

3) Melindan tekniikan kehittäminen ja teknisen alustan uusiminen

Melindan toimintamalli on järjestelmäriippumaton. Tämä tarkoittaa, että palvelulla on pohjimmiltaan samat tavoitteet ja tehtävät riippumatta siitä, missä järjestelmässä se toimii. Nykyisin palvelu ja siihen liittyvä yhteistietokanta toimii Aleph-kirjastojärjestelmässä. Kansalliskirjasto on räätälöinyt järjestelmään lisätoiminnallisuuksia muun muassa osakohteiden käsittelyn ja tietokantahuollon osalta. Melinda-kirjastoilta kerätyn palautteen perusteella Melindan tiedontuottajayhteisön toimintaan ja itse toimintamalliin ollaan tyytyväisiä, mutta Aleph-järjestelmää pidetään kankeana ja vanhanaikaisena. Viime vuosina onkin rakennettu useita kuvailijan työskentelyä helpottavia apuohjelmia ja työkaluja, kuten esimerkiksi tietueiden yhdistelytyökalu Merge+, tietueiden kyrillisten merkkien translitterointiohjelma Cyrillux ja Muuntaja-ohjelma tietueiden muuntamiseksi aineistotyyppistä toiseen. Työkalut on toteutettu nykyaikaisen avoimen koodin periaatteilla. Tavoitteena on koodin uudelleenkäyttö tulevaisuudessa siten, että olemassa olevia ohjelmia, tai osia niistä, voitaisiin integroida myös Alephin aikanaan korvaavaan järjestelmäalustaan. Samoilla periaatteilla Melindaan on toteutettu myös erätuontijärjestelmään perustuva ulkoisten toimijoiden aineistokanava metatietojen suorasiirtoa varten eri metatiedontuottajilta. Kyseinen ominaisuus vahvistaa entisestään Melindan roolia kuvailun ekosysteemin keskeisenä toimijana sekä tuo yhä uusia metatietoja kirjastojen käyttöön. Vuonna 2019 erätuontijärjestelmää kehitetään edelleen muun muassa toteuttamalla siihen osakohteellisten aineistojen tuki sekä integroimalla uusia tiedontuottajia/tietolähteitä mukaan järjestelmään.

Melindan alustan vaihtaminen kytkeytyy laajempaan korkeakoulukirjastojen taustajärjestelmän uudistukseen. Hankintayhteistyö purkautui ja jakautui eri suuntauksiin (SaaS-ratkaisut, Koha) keväällä 2018. Tämän vuoksi myös päätöstä Aleph-järjestelmän korvaajasta on siirretty eteenpäin. Vuosina 2018-2019 Melindassa keskitytään rakentamaan yhteyksiä (esim. replikointi) Koha-järjestelmiin, jotka korvaavat Voyager-järjestelmien käytön Kansalliskirjastossa ja joukossa korkeakoulukirjastoja vuosien 2018-2019 aikana.

Projektin tehtävät ja aikataulut

Aiempien vuosien 2012-2017 priorisoidut vuosittaiset projektitehtävät löytyvät kunkin vuoden projektisuunnitelmasta.

2019

Melindan toimintamallin kehittäminen

- eMelinda –kehitysohjelma ja talkoot, toinen vaihe
 - Ohjelman toimenpiteillä edistetään sähköisten aineistojen nykyistä laajempaa metatietojen koontia ja kuvailua Melindaan sekä kehitetään asiaa tukevia työkaluja. Toimenpiteillä saavutetaan kansallista hyötyä, koska ne vähentävät kirjastojen päällekkäistä työtä.
 - § Kirjastojen kannustaminen eMelinda-talkoissa (varsinkin kotimaiset aineistot), apuvälineiden edelleen kehittäminen kuvailutyöhön
 - § Kirjavälittäjien luovuttamien metatietojen hyödyntäminen Melindassa ja uusien e-aineistojen liittäminen Melindan ulkoisten toimijoiden kanavaan.

28.11.2018

Kirjastoverkkopalvelut

- Korkeakoulujen, tutkimuslaitosten ja valtion virastojen elektronisten julkaisuarkistojen metatiedot. Syksyllä 2018 aloitetun testauksen ja kehitystyön loppuun vieni ja käyttöönotto.
- FinELib –aineistot Melindaan –selvityksen pohjalta valitut aineistot ja jatkotoimet
- Avoimien, kuten DOAB ja DOAJ, tietokantojen -selvityksen pohjalta valitut aineistot ja jatkotoimet.
- E-vapaakappaleiden yhteydessä saatavien metatietojen hyödyntäminen.
- § Viestintä ja tiedotus sekä koulutukset (suunnittelu ja toteutus) eMelinda-kehitysohjelmaan ja e-aineistokysymyksiin liittyen
- § Seuranta kehitysohjelman toimenpiteiden onnistumisesta
- Melindaan mukaantulon kynnyksen alentaminen
 - Eri liittymismallien vaihtoehtojen edelleen kehittäminen kirjastojen kanssa
 - Kohdistettu viestintä, jalkautuminen ja hyvien käytäntöjen jakaminen
 - RDA:n käyttöönoton kynnyksen madaltaminen (yleisten ja erikois) kirjastojen piirissä ja koko metatiedon tuottajayhteisössä
 - § Viestintä, tuki ja koulutukset, keventyvän ja kehittyvän RDA-ohjeistuksen huomioiminen
 - § Toteutus yhteistyössä KK:n kuvailusääntöpalvelun kanssa
 - Aineistotyyppikohtaiset erityiskysymykset esim. musiikki
- Melinda-yhteisön toiminnan ja yhteistyön kehittäminen
 - Uusien ja vanhojen tiedontuottajien yhteistyön tiivistäminen
 - § Kokemusten vaihto, hyvien käytäntöjen jakaminen
 - Yhteisten käytäntöjen ja pelisääntöjen edistäminen
 - Verkostotapaamiset ja erilaiset tilaisuudet/työpajat
 - § Uudenlaiset työskentelymallit vuorovaikutteisuuden lisäämiseksi
 - Asiakaskyselyt
 - § Kirjastojen vaikutusmahdollisuuksien varmistaminen
 - § Prosessien ja käytäntöjen kehittäminen palautteen perusteella
 - Asiakashallinnan työkalun (Aski) hyödyntäminen
 - § Kirjastoverkkopalveluiden yhteisen etenemissuunnitelman mukaisesti
- Melindan laadunvarmistus ja tietokannan laadunparannus
 - Tietokantahuollon automatisoinnin jatkokehitys (manuaalisen tietokantahuollon määrän jatkuvasti pienentyessä)
 - § Apuvälineitä kirjastojen käyttöön
 - § Automattiset massakorjaukset (3-4 krt per vuosi) ja ohjelmiston jatkokehitys
 - § Automaattiset tuplien poistoajat, dedupliointi-ohjelmiston hyödyntäminen
 - Melindan talonmiestoiminta
 - § Paimenkirjeet, talonmiehen infotuokiot, ongelmakohtiin puuttuminen, ohjeistus, täydennyskoulutus
- Melindan asiakastoimintojen (koulutukset, ohjeistus, talonmies, asiakastuki, yms.) kokonaiskuvan kirkastaminen, toimintojen välisten sisäisten ja ulkoisten yhteyksien tunnistaminen ja toimintokokonaisuuden edelleen kehittäminen.
- EU:n saavutettavuus direktiivi
 - Selvitys vaikutuksista, valmistelu Melindan osalta

Melindan toiminnallisuuden kehittäminen

28.11.2018

Kirjastoverkkopalvelut

- Rajapintojen luominen yleisten kirjastojen ja erikoiskirjastojen järjestelmien välille
 - Melinda-Yleisten kirjastojen Koha/Täti rajapintojen toteutus
 - § Toteutuksen eteenpäin vienti yhdessä Koha-Suomeen kuuluvien yleisten kirjastojen kanssa. Aloitus syksy/2018 ja jatkuu 2019. Riippuvainen kirjastojen muista töistä ja resurssitilanteesta.
 - § Tiedonhaku-, luettelointi-, replikointi- ja haravoitirajapinnat
 - Täti-luettelointiympäristön huomioiminen
 - Muut tarvittavat rajapinnat (kuten Mikromarc), selvitys
- Auktoriteettitietokanta Asterin jatkokehitys
 - Kansallisdiskografia Violan auktoriteetit Asteriin
 - § Toimintojen ja tekniikan kehittäminen
 - § Auktoriteettien siivous, siirto. Auktoriteettituotannon aloitus Asterissa.
 - Auktoriteettitietueiden ja bibliografisten tietueiden linkkaus
 - § Vaihe 2: Määrittely ja toteutus Viola-tietueiden osalta
 - Auktoriteettituotannon hajautus ja katteen laajennus Asterissa, kokeilut kirjastojen kanssa, ensisijaisesti vapaakappalekirjastot
 - § Uudet liittyjät
 - § Tekninen toteutustyö per kirjasto (mm. käyttöoikeudet, replikointi)
 - Auktoriteettitietueiden tuplakontrollin määrittely ja toteutus
 - Pysyvien tunnisteiden, kuten ISNI ja URN, hyödyntäminen Asterissa/Melindassa
- Arto artikkelitietokannan siirto Melindaan
 - Varmistetaan Artiva-tallennuslomakkeen käytön sujuvuus Melinda-ympäristössä
 - Artikkeliaineiston siirron loppuun vienti Melindassa
- Kansallisdiskografian (Viola) kuvailutuotannon siirto Melindaan
 - Huomioitava osakohteiden kuvailun erot verrattuna jo Melindassa oleviin osakohteisiin (ns. ekspressiomalli)
 - § Valitun ratkaisumallin tekninen toteutus
 - Huomioitava Violassa tiedontuottajina nykyisin mukana olevien Musiikkiarkiston ja Maailmanmusiikin keskuksen aineistot ja tarpeet
 - Nuotti- ja ääniteaineiston siirto Melindaan, kuvailutuotannon aloitus
- Melindan erätuontijärjestelmän jatkokehitys
 - Osakohteellisten aineistojen tuki
 - § Violaan tulevien digitoitujen aineistojen ja Fono-aineiston liittäminen
 - § Artoon haravoitavan Journal.fi aineiston liittäminen
 - ISBN-palvelun kautta tulevien metatietojen liittäminen järjestelmään
 - Uusien tiedontuottajien/tietolähteiden konversiot ja integrointi järjestelmään
- YSAsta YSOon siirtyminen (yhteistyö Finton kanssa)
 - Konversion valmistelu ja toteutus Melindassa (alustavasti kesä 2019), viestintä

Melindan teknisen alustan uusiminen, seuraavan sukupolven Melinda

- Melindan ja Asterin teknisen alustan uusiminen kytkeytyy laajempaan korkeakoulujen kirjastojärjestelmien hankintaprojektiin
 - Rajapintojen rakentaminen ja yhteyksien varmistaminen Voyagerin korvaaviin KK:n ja korkeakoulukirjastojen Koha-järjestelmiin
 - Yhteydet muihin tarvittaviin järjestelmiin (esim. joidenkin korkeakoulukirjastojen tulevat SaaS-ratkaisut), selvitys
 - Voyager-järjestelmistä luopumisen yhteydessä varmistettava tarkoituksen mukainen ja toimiva palvelinympäristö edelleen Melindalle (Aleph),

28.11.2018

Kirjastoverkkopalvelut

mahdolliset palvelinympäristöön liittyvät muutostyöt

- Melindan datan avaaminen linkitettyinä datana
 - Edetään Kansalliskirjaston avoimen datan palvelun suunnitelman mukaisesti
- Melindan integroituminen muihin palveluihin ja järjestelmiin
 - Finna-Arto-Melinda, Arton tietueiden haravointi Melindasta Finnaan
 - Melindan ulkoisten toimijoiden aineistokanavan hyödyntäminen integraatioissa kolmansien osapuolien kanssa
- Kuvailun automatisoinnin eteenpäin vienti
 - Tutkitaan automaattista sisällönkuvailua edistävän Annif-työkalun ja muiden vastaavien ohjelmien integrointia ja hyödyntämistä Melindassa

Kuvailutiedon tuotantoympäristön laajentaminen metatiedon toimijayhteisön (kirjastot, kustantajat ja muut metatiedon tuottajat) kanssa, kuvailun ekosysteemi, Melindan katteen laajentaminen

- Yleisten kirjastojen Melindan kehityspolun tarkentaminen, yhdessä kirjastojen kanssa
 - Maltillinen tasatahtinen laajeneminen; neuvottelut kirjastojen kanssa
 - Jo Melindassa mukana olevien yleisten kirjastojen kehitystarpeiden huomiointi, kehittämistyöpaja (1 krt/vuosi), seurantakokoukset (1-2krt/vuosi)
 - Helmet-Melinda yhteistyön ja integraation ylläpito
- Uusien mukaan tulevien yleisten kirjastojen koulutusten ja käyttöönottojen valmistelu ja läpivienti
 - Uudet Aurora-kirjastot
 - Koha-Suomeen kuuluvat kirjastot
- Melindan integrointi yleisten kirjastojen Koha-järjestelmien kanssa
 - Tekniset-, sisältö- ja prosessikysymykset huomioiden Koha/Täti-ratkaisu
- Yhteistyö (yleisten) kirjastojen ja ulkoisten toimijoiden kanssa metatiedon tuotantoprosessin ja kuvailun ekosysteemin kehittämisessä
 - Yhteisen tavoitetilan (vision) määrittely ja etenemisen askeleet
 - Kuvailun automatisoinnin ratkaisujen kokeilu/selvitys yhteistyössä
 - Yhteistyö kustantajien kanssa metatiedon tuotantoprosessin alkupäässä
- Yhteistyö kotimaisen julkaisutuotannon kuvailutyössä
 - Vuoden aikana varaudutaan ostamaan 2000 kotimaisen painetun kirjan kansallisbibliografiatasoinen kuvailutyö Melinda-tietokantaan. Ostopalvelulla turvataan kysytyimpien kotimaisten uutuuskirjojen kuvailutietojen nopea saatavuus koko kansalliselle kuvailun ekosysteemille.
- Erikoiskirjastojen ja muiden yksittäisten kirjastojen käyttöönottojen valmistelu, neuvottelut hinnoittelumallista aiemman esiselvityksen pohjalta
 - Ensimmäisessä vaiheessa Aurora-kirjastojärjestelmää käyttävät kirjastot
 - § 1. erikoiskirjaston koulutus, käyttöönoton valmistelu ja läpivienti

Palvelun tuki

- Tuotannossa olevien organisaatioiden tuki ja asiakastuen kehittäminen, palveluposti
- Palvelun tukimalli, laajempi käyttäjäkunta huomioitava
 - Yhteistyö kolmansien osapuolien (kuten Axiell, Koha) kanssa
- Käyttäjien koulutukset ja ohjeistukset
 - Yhteistyö kolmansien osapuolien (kuten Axiell, Koha) kanssa, käyttöönottokoulutukset
 - Melinda-Aleph -perus- ja kertauskoulutukset
 - Täydentävät teemakoulutukset
- Käytönseuranta ja raportointi, tunnusluvut
- Tilastoinnin kehittäminen

28.11.2018

Kirjastoverkkopalvelut

- Kuvailukäytäntöjen kehittämiseen osallistuminen (kansalliset asiantuntijaryhmät)
 - Ryhmien ja palvelun/projektin välinen yhteistyö
 - RDA-kuvailun keventämisen aiheuttamat muutokset Melinda-ohjeistukseen
- Aineistojen karttumisen seuranta
- Viestintä ja palvelun markkinointi
 - KK:n kanavat (Missä mennään –webinaarit ja tiedotteet, uutiskirjeet)
 - Melinda-wikin säännöllinen päivitys ja ajan tasalla pito
 - Muut tiedotteet, tilaisuudet ja kanavat tarpeen mukaan

Henkilöstön osaamisen kehittämien

- Projektin- ja työpakettienhallintataidot takaavat tehokkaan palvelun kehittämisen ja laajentamisen läpiviennin
- Asiakaspalvelutaidot kun asiakaskunta laajentuu koko ajan
- Melindan metadatan lukutaito myös teknisille ihmisille
- Kuvailukäytännöt (RDA) poikkeavat oleellisesti aiemmasta käytännöstä
- Seuraavan sukupolven kirjastojärjestelmien ymmärrys Melindan näkökulmasta alustan uusimista varten, tekninen ja toiminnallinen puoli

Projektin lopputulokset

Hankekauden päättyessä vuonna 2020 Melinda on älykäs kuvailutiedon tuotantoympäristö ja keskeinen toimija kuvailun ekosysteemissä. Erityisesti kotimaisten aineistojen (ml. sähköiset aineistot) osalta Melinda on kattava metatietovaranto. Toimintamallia ja tekniikkaa on kehitetty vastamaan kuvailutyön uusiin tarpeisiin ratkaisulla, jotka mahdollistavat tulevaisuudessa vaiheittaisen siirtymisen avoimeen linkitettyyn metatietoon. Melindan tuotantopohja on laajentunut uusien kirjastojen sekä ulkoisten toimijoiden osalta. Kansallisten tietokantojen Arto ja Viola kuvailutuotanto on siirtynyt Melindaan. Kuvailutyötä helpottavia uusia välineitä ja automaattisia tekniikoita on käytössä.

Välitulokset 2017-2019:

Melindan tuotantopohja on laajentunut uusilla yleisillä kirjastoilla sekä kansallisilla tietokannoilla (Arto ja Viola). Koha-järjestelmän ja Melindan välille on rakennettu rajapinnat ja edellytykset integraatiolle. Yhteistyön tavoitteet ja ratkaisut uusien metatiedon tuottajatahojen (erikoiskirjastot, ulkoiset toimijat) kanssa on määritelty ja toteutus alkanut. Sähköisten aineistojen määrä Melindassa on kasvanut, erityisesti kotimaiset aineistot, sekä niiden kuvailutyötä helpottavia työkaluja ja tekniikoita on otettu käyttöön.

Projektin hyväksymiskriteerit

Hyväksymiskriteerit hankekauden (2017-2020) päättymiselle määritellään vuoden 2020 lopussa. Hankekauden päättyessä tehdään loppuraportti, joka kokoaa opitut kokemukset ja palvelun mahdollisen jatkokehityksen. Tärkeimpien työpakettien/osaprojektien päättyessä tehdään työpaketin/osaprojektin loppuraportti. Seuraavan strategiakauden (2020-) hankesuunnitelma tulee olla valmistunut.

Kirjastoverkkopalvelut

Projektin liiketoimintaperuste

Hankkeen aiemman vaiheen 2012-2016 hyödyt on kuvattu erillisessä dokumentissa. Tiivistelmä löytyy myös vuosittaisista projektisuunnitelmista.

Jakson 2017-2020 hankesuunnitelmassa, Kansallinen metatietovaranto Melinda: tavoitteet ja kehittäminen tuloskaudella 2017-2020, kuvataan tulevat hyödyt:

- Integroitavuus
Kansallisesti ja kansainvälisesti keskitettyjen rajapintojen kautta. Rajapintoja ei tarvitse rakentaa jokaiseen järjestelmään erikseen. Saadaan kustannussäästöjä.
- Yhteen toimivuus
Tekninen ja semanttinen yhteen toimivuus. Sekä kuvailutiedon että kuvailukäytäntöjen, sääntöjen, tunnisteiden, standardien ja toimintatapojen osalta. Tiedon laatu ja hyödynnettävyys paranevat.
- Tehokkuus
Päällekkäisen työn minimointi, kun eri metatiedon tuottajat voivat hyödyntää toistensa tuottamaa tietoa ja olemassa olevia rekistereitä. Vastaava työpanos voidaan kohdistaa muualle.
- Avoimuus
Tuo uudelleen käytettävyyttä. Luo uusia sovellusmahdollisuuksia eri osapuolille, myös kirjastojen ulkopuolisille toimijoille.
- Vuorovaikutteisuus
Verkostoituminen ja osaamisen jakaminen koko metatiedon toimijayhteisössä.

Hankkeen kustannukset:

Kustannuksia aiheuttavat henkilötöyön lisäksi ohjelmistolisenssit (uusien lisenssien hankintakustannukset ja vuosittainen ylläpitomaksu) sekä CSC:n vuosittainen palvelimien ylläpitomaksu.

OKM myöntää Melindalle rahoitusta, jolla katetaan ylläpito- ja kehittämistyötä sekä yleisten kirjastojen mukaantulot. Osa työstä katetaan Kansalliskirjastossa perustyön kautta. Lisäksi liittyvissä kirjastoissa suoritetaan Melindan käyttöönottoprojektien tehtäviä. Ne hoidetaan kirjastoissa pääosin virkatyönä.

Erikoiskirjastojen mukaantuloon liittyy rahoituksellisia haasteita, koska ne sijoittuvat eri hallinnon aloille ja eri ministeriöiden alaisuuteen. Keskitetyn rahoituksen saaminen näyttää epätodennäköiseltä. Tämä vuoksi on tehty erillinen hinnoittelumalli.

Projektin sisältö

Uusien kirjastojen Melinaan liittyminen sekä muiden uusien metatiedontuottajien mukaantulo Melinda-yhteistyöhön laajentaa Melindan katetta ja vaikuttavuutta. Metatiedon vastaanottoa ja välitystä eri sisällön tuottajilta kuten kustantajilta ja muilta toimijoilta sekä ulkoisista rekistereistä edistetään keskitettyjen rajapintojen ja Melindan ulkoisten toimijoiden aineistokanavan avulla. Melinda integroidaan muihin kansallisiin ja kansainvälisiin palveluihin ja sen sisältämät metatiedot avataan Kansalliskirjaston rakenteilla olevan avoimen datan palvelun kautta. Kuvailuympäristössä lähivuosina tapahtuvat suuret muutokset edellyttävät seuraavan sukupolven Melindan kehittämistä.

Melinda-kirjastojen kuvailijan työ muuttuu lähivuosina monin tavoin. Muutoksia tuovat RDA-kuvailusäännöt, avoimuus, linkittyminen, ontologiat, nimipalvelut, tunnisteet ja standardit. Lisäksi kuvailtava aineisto muuttuu painetun aineiston määrän vähentyessä ja sähköisen aineiston puolestaan lisääntyessä. Oppimateriaalien

28.11.2018





Kirjastoverkkopalvelut

muuttuessa yhä enemmän digitaalisiksi aineistoiksi e-aineistojen metatietojen käsittelykysymys on erityisen tärkeä korkeakoulukirjastojen kannalta.

Katteen laajentaminen, mukaantulot

Melindaan mukaantuloon tarjotaan lisää joustavuutta. Erilaisista liittymismalleista kukin kirjasto voi valita parhaiten itselleen sopivan. Esimerkiksi kevyt mukaantulo uusilla aineistoilla mahdollistaa Melinda-kuvailuyhteisöön pääsyn nopeasti ilman, että kaikkea paikalliskannan aineistoa siirretään Melindaan. Puolestaan kirjasto, joka haluaa kaikki hyödyt irti Melinda-yhteisöstä, voi liittyä perinteisen mallin mukaan, jolloin paikalliskannan koko aineisto viedään Melindaan. Näiden kahden ääripään lisäksi on löydettävissä myös välimuotoja (taulukko 1).

Kansallinen metatietovaranto Melinda Erilaiset mukaantulon mallit

	"Kevyt"	"Pikku räätäli"	"Iso räätäli" (perinteinen)
Liittymismalli	Mukaan uusilla aineistoilla; paikalliskannan aineistoa ei siirretä liittymisen yhteydessä Melindaan	Mukaan rajatulla aineistolla; paikalliskannasta siirretään vain osakohteetonta aineistoa tai helposti rajattavia kokoelmia liittymisen yhteydessä Melindaan	Mukaan laajalla aineistolla; paikalliskannasta siirretään myös osakohteellista aineistoa (koko kanta) liittymisen yhteydessä Melindaan
Optio:			 Suosittelavin
Mallista toiseen siirtyminen myöhemmin			 

Taulukko1: Erilaiset Melindaan mukaantulon mallit

Kuhunkin Melindan mukaantulomalliin liittyy hyötyjä ja haittoja (taulukko2), jotka kirjaston on hyvä huomioida mallia valitessaan. Lisäksi muiden kuin keskitetyn rahoituksen piiriin kuuluvien kirjastojen osalta valittu liittymismalli määrittelee palveluun mukaantulon kustannuksen ja vuosittaisen ylläpitomaksun.

Kansallinen metatietovaranto Melinda Erilaiset mukaantulon mallit

	"Kevyt"	"Pikku räätäli"	"Iso räätäli" (perinteinen)
Hyödyt	Nopeasti mukaan Melinda-kuvailuyhteisöön: -uudet aineistot -Melindasta haku, muokkaus ja päivitys takaisin Melindaan	Mukaan Melinda-kuvailuyhteisöön: -uudet aineistot -Melindasta haku, muokkaus ja päivitys takaisin Melindaan	Täysin mukaan Melinda-kuvailuyhteisöön, oma tietokanta tulee siivottua (laatu), kirjaston aineistot mukaan metatietovarantoon -> kansallinen näkyvyys, replikoinnin täysi hyödyntäminen
Haitat	Replikoinnin hyödyntäminen rajallista, oman tietokannan siivous liittymisen yhteydessä jää pois (laatu), kirjaston vanhat aineistot eivät kasvata metatietovarantoa	Replikoinnin hyödyntäminen rajallista, suuri osa omasta tietokannasta voi jäädä siivoamatta (laatu), kirjaston aineistot eivät kasvata laajasti metatietovarantoa -> kansallinen näkyvyys ei paras mahdollinen	Oman tietokannan siivoaminen vie resursseja (huom! massakorjaimet auttavat), isojen aineistojen siirto Melindaan vie aikansa

Taulukko 2: Erilaisten mukaantulon mallien hyödyt ja haitat

Yleisten kirjastojen mukaantulo Melindaan alkoi edellisellä hankekaudella suoritettulla pilotoinnilla perinteisen liittymismallin mukaisesti. Pilottikirjastoina toimineet Pirkanmaan PIKI-kirjastot ja Kokkolan seudun Anderskirjastot aloittivat Melindan tuotantokäytön vuonna 2015. Rajapinnat ja tarvittavat muut toiminnot rakennettiin Melindan ja Axiellin Aurora-järjestelmän välille siten, että Aurora-järjestelmästä voi luetteloida Melindaan.

Pilottikirjastojen jälkeen Melindaan ovat liittyneet Varsinais-Suomen Vaski-kirjastot ja Kuopion kaupunginkirjasto. Seinäjoen kaupunginkirjaston – Eepos-kimpan ja Jyväskylän kaupunginkirjaston – Keski-kimpan mukaantuloja työstetään parhaillaan. Käyttöönottojen tavoite on 2017 lopulla/2018 alussa. Tarkka ajankohta riippuu kirjastojen valmiusasteesta. Yleisten kirjastojen mukaantulot jatkuvat edelleen Aurora-kirjastojen kuin muita kirjastojärjestelmiä käyttävien kirjastojen osalta. Mukaantulojen järjestys ja aikataulut sovitaan yhteistyössä yleisten kirjastojen kanssa. Neuvotteluja käydään parhaillaan vuosina 2019-2020 mukaantuloa harkitsevien kirjastojen kanssa. Useat Aurora-kirjastot ovat ilmoittaneet kiinnostuksesta. Liittymiset edellyttävät Kansalliskirjaston puolelta panostusta koulutukseen ja ohjeistukseen teknisten toimenpiteiden ja muun tuen lisäksi.

Koulutukset ovat ensisijaisesti kouluttajien (pääkäyttäjien) koulutuksia. Pääkäyttäjät kouluttavat tavalliset käyttäjät omissa organisaatioissaan. Osassa kirjastoissa on päädytty suoraan kouluttamaan kaikki käyttäjät/kuvailijat. Koha-kirjastojen osalta Täti-luettelointiympäristö on otettava huomioon teknisissä, sisältö- ja prosessikysymyksissä. Koha-kirjastojen liittyminen tapahtuu yhdessä käyttöönotossa (mikäli kirjastoilla Täti-ympäristö käytössä). Koha/Täti-Melinda integraation rakennus on alkanut syksyllä 2018 ja jatkuu 2019. Muita järjestelmiä käyttävien kirjastojen käyttöönnotot tehdään puolestaan kirjastokohtaisissa projekteissa.

Yleisten kirjastojen puolen osaaminen on kasvanut Melindassa strategiakauden alussa tehtyjen uusien rekrytointien myötä. Parantunut resurssitilanne on tuonut lisää kapasiteettia ja voimavaroja neuvotteluihin, kohdennettuun viestintään, tiedottamiseen, markkinointiin ja kouluttamiseen sekä tarpeen mukaan jalkautumiseen yleisten kirjastojen kentälle ja Melindaan mukaantulon kynnyksen madaltamiseen.

28.11.2018

Kirjastoverkkopalvelut

Vuonna 2016 Suomessa käyttöön otettu RDA-kuvailusääntö on aiheuttanut keskustelua ja epävarmuutta yleisten kirjastojen kentällä erityisesti musiikin osalta. Se on hidastanut yleisten kirjastojen Melindaan mukaantuloa. Yleisille kirjastoille tulisi tarjota riittävästi tukea ja koulutusta RDA:n ja siihen siirtymisen osalta sekä viestintää muutoksen syistä ja tulevaisuudessa saavutettavista hyödyistä kuten avoin linkitetty data. Kynnyksen alentamiseksi Melindaan liittyville kirjastoille on tarjolla käytännönläheistä RDA-koulutusta. Koulutuskonsepti pilotoitiin Kuopion koulutuksessa vuonna 2017. Samalla konseptilla on sen jälkeen koulutettu jo Eepos-kimppa, Keski-kimppa ja Koha-Suomeen kuuluvat Koha-kirjastot. Saatu palaute on ollut hyvää, joten vastavan koulutuksen tarjoaminen yhä uusille liittyville kirjastoille on tarpeen. Myös jo Melindassa olevilla kirjastoilla on tarpeita täydennyskoulutuksen osalta mm. RDA. Ratkaisuja kysyntään etsitään yhdessä Kuvailusääntöpalvelun kanssa.

Kokemusten ja kirjastojen palautteen pohjalta kansallinen kuvailun standardiryhmä on aloittanut vuonna 2017 RDA-kuvailusääntönsä sujuvoittamisen. Tulokset huomioidaan Melinda- ohjeistuksessa sitä mukaa kuin ne valmistuvat. Sujuvamman RDA:n toivotaan madaltavan jatkossa yleisten kirjastojen kynnystä aloittaa RDA-kuvailu sekä tulla mukaan Melinda-kuvailuyhteisöön sekä helpottavan muiden Melinda-kirjastojen kuvailutyötä.

Keskitetystä metatietovarannosta tulevat hyödyt ja synergia edut toteutuvat parhaiten, kun yleisiä kirjastoja ja niiden aineistoja on mukana riittävän kattavasti. Tavoitteena on saada ainakin suurimmat yleiset kirjastot/kimppat mukaan Melindaan. Yleisten kirjastojen Melinda -keskustelussa usein pohdittu kysymys on, missä määrin yleisten kirjastojen aineistot poikkeavat toisistaan. Ainakin paikalliset aineistot ja aineistojen kielipainotukset kuten lännessä ruotsinkieliset aineistot ja idässä venäjänkieliset aineistot sekä pohjoisessa saamenkieliset aineistot tuovat eroja paikalliskantojen sisältöihin. Toisaalta alueelliset paikalliskokoelmat voivat olla hyvin kevyesti kuvailtuja. Vaikka ne eivät välttämättä ole määrällisesti isoja kokoelmia, voi niiden kuvailutason nosto kansalliselle tasolle silti viedä liikaa resursseja.

Loppuvuonna 2017 selvitettiin, kuinka paljon ja missä määrin yleisten kirjastojen aineistot poikkeavat toisistaan. Esimerkkinä käytettiin pilottikirjastojen (PIKI, Anders) ja Vaski-kirjastojen Melindassa olevien aineistojen välisiä eroja. Selvitys osoitti, että yleisten kirjastojen aineistot ovat hyvin samankaltaisia kieli- ja ikärakenteiltaan sekä aineistolajeiltaan. Niin ikään musiikin osakohteita on valtavasti, tyypillisesti 70-80% aineistosta. Yleisten kirjastojen musiikkiaineistot olivat Melindassa yhdistyneet toisiinsa selvästi huonommin kuin kirja-aineistot, jotka nekin eivät olleet yhdistyneet mitenkään kattavasti. Yli 40% Vaskin osakohteettomasta aineistosta ei ollut yhdistynyt pilottikirjastojen aineistoon. Mahdollisia syitä yhdistymättömyyteen voivat olla esimerkiksi erot tietueiden kuvailussa, mutta myös hankintamäärissä ja poistoissa, jolloin kokoelmissa on oikeasti merkittäviä eroja. Selvityksen pohjalta on liian varhaista tehdä laajempia johtopäätöksiä, eikä sen pohjalta pysty arvioimaan, milloin Melindassa saavutetaan riittävä kate yleisten kirjastojen kokoelmien osalta.

Liittyessään Melindan tiedontuottajaksi kirjaston paikallisessa järjestelmässä ja tietokannassa olevat aineistotiedot ladataan (load) Melindan tietokantaan (perinteinen malli). Tämän jälkeen kirjasto voi aloittaa aineiston kuvailun suoraan Melindaan. Melindan ja paikallisen järjestelmän välille muodostetaan yhteys tietojen ajantasaista siirtoa varten (replikointi).

Kirjaston on käyttöönottoprojektin yhteydessä käytävä läpi kuvailuprosessinsa ja mukautettava se uuteen käytäntöön. Lisäksi tarvitsee tutustua riittävän hyvin oman paikalliskantansa sisältöön ja siivota turhia tietoja, kuten tuplatietueet (perinteinen malli). Ennen varsinaista aineistonsiirtoa tehdään kokeellisia aineistonsiirtoja (ns. koeajoja) Melindaan. Koeajot ovat usein iteratiivisia ja niiden pohjalta nähdään, mitä välttämättömiä korjauksia aineistoon tarvitsee tehdä ennen Melindaan vientiä. Manuaalisen vähentämiseksi suurin osa korjauksista pyritään hoitamaan automaattisilla massakorjauksilla. Paikalliskantaan tarvitsee tehdä RDA-konversio (järjestelmätoimittaja) ennen varsinaista aineistonsiirtoa. Käytännössä se kannattaa tehdä jo ennen koeajoja. Edellytyksenä mukaantulolle on kirjastojärjestelmien ja -datan yhteen toimivuus ts. RDA -kuvailusääntö MARC 21-formaatissa.

Melindaan kuvaillaan aineistojen bibliografiset tiedot MARC 21-formaatin mukaisesti yhtenäisillä periaatteilla. Mikäli kirjastolla on vielä käytössä joku muu MARC-versio, sen on ennen Melindaan mukaantuloa muokattava aineistonsa MARC 21 -formaatin mukaiseksi. Melindaan voidaan kuvailla erilaisten aineistojen metatietoja (monografiat, kausijulkaisut, e-aineistot, jne.). Osakohteellisen aineiston kuten musiikin kuvailu on ollut

28.11.2018

Kirjastoverkkopalvelut

mahdollista Melindassa vuodesta 2014 alkaen. Nykyinen Melinda (Aleph-järjestelmässä) ei sisällä varasto- ja nidetietoja, joten niiden lisääminen aineistoon joudutaan kirjastossa tekemään paikallisjärjestelmässä kuten Voyager. Yleisten kirjastojen osalta pyritään ratkaisuun, jossa luettelointiohjelman tarjoaa paikallisjärjestelmän toimittaja. Tällöin kirjastojen ei tarvitse opetella uuden luettelointiohjelman käyttöä.

Projektissa kehitetään ja laajennetaan kuvailutiedon tuotantoympäristöä yhteistyössä metatiedon toimijayhteisön (kirjastot, kustantajat ja muut metatiedon tuottajat) kanssa metatiedon elinkaaren eri vaiheissa (ennakkotiedot, hankintatiedot, rikastaminen, täydentäminen, avaaminen, säilyttäminen). Tässä tehdään kirjastojen kanssa yhteistyötä metatiedon tuotantoprosessin tehostamisen osalta. Kuvailun tuotantoympäristön kehittämien sivuaa laajempaa kuvailun ekosysteemiin liittyvää kehitystyötä.

Artikkelien metatietovaranto Arton kuvailutuotanto siirtyy Melindaan. Aineistot ovat suurelta osin siirretty jo vuoden 2018 aikana. Käyttöönoton tavoite on alkuvuosi 2019. Ratkaisussa on huomioitava Artiva-lomakkeen integroiminen Aleph-alustan päälle, ja Melindan OAI-PMH haravointirajapinnan valmistuminen on edellytys Arton tietojen Finnaan haravoinnille.

Kansallisdiskografia Violan kuvailutuotanto siirretään Melindaan vuoden 2019 aikana. Violan auktoriteettien siirto Asteriin on jo alkanut vuoden 2018 syksyllä. Violan mukaantulo Melindaan ja Asteriin aiheuttaa joukon kehittämistarpeita. Esimerkiksi äänitteiden osakohteiden kuvailussa on poikkeavia käytäntöjä. Siirron etenemisjärjestys on auktoriteetit, nuotit ja lopuksi äänitteet. Violassa nyt mukana olevat tiedontuottajat Musiikkiarkisto ja Maailman musiikinkeskus (GMC) irtautuvat Violasta ja tulevat itsenäisiksi Melinda-käyttäjiksi.

Asteri, YSA

Melindan auktoriteettitietokanta Asteri on oma tietokanta Aleph-alustassa. Se mahdollistaa auktoriteettien käytön ja auktoriteettien tuotannon Melindaa käyttävillä kirjastoilla. Asteri kattaa Kansalliskirjaston vastuulla olevat asiasanastot (YSA, Allärs, MUSA/Cilla) ja nimiauktoriteetit. Jatkossa tulisi määritellä teosauktoriteetteihin liittyvät periaatteet ja ratkaisut. Hajautetun auktoriteetti tuotannon edistämistä jatketaan valikoiduilla kirjastoilla. Asterin alustajärjestelmä uusiutuu tulevaisuudessa samassa yhteydessä kuin Melindan alusta. Kansallisdiskografian (Viola) auktoriteettien siivous ja siirto Asteriin on edellytys Violan kuvailutuotannon Melindaan tulolle. Pysyvien tunnisteiden kuten ISNI ja URN käyttöönotto ovat auktoriteettitietokannan tulevia kehityskohteita.

Finto-palvelun suunnitelmissa on korvata Yleinen suomalainen asiasanasto (YSA) vuonna 2019 Yleisellä suomalaisella ontologialla (YSO). Tällä on isoja vaikutuksia Melindan tietokantaan mm. konversio sekä Melinda-kuvailijan työhön. Vaikutukset ulottuvat kaikkiin niihin tahoihin/järjestelmiin, jotka ovat integroituneet Melindaan, jolloin muutoksen koordinoiminen ja viestinnän merkitys korostuu.

Projektin rajaus

Kyseessä on monivuotinen hanke, jonka tehtäviä on priorisoitu eri vuosille. Tässä suunnitelmassa keskitytään vuoden 2019 tehtäviin ja tuotoksiin. Suunnitelmassa kuvataan Kansalliskirjastossa tehtävä työ. Asiakasorganisaatioissa (kirjastoissa) tehtävä työ kuvataan kunkin organisaation omassa

Kansalliskirjastossa tehtävä uusiin metatiedon kuvailukäytäntöihin liittyvä RDA-kuvailusääntöjä koskeva työ ja tuki (Kuvailusääntöpalvelu) ovat metatietovarantopalvelun ja hankkeen ulkopuolella.

RDA-kuvailusääntö on kehitetty ensisijaisesti tiedonhakijoiden muuttuneisiin tarpeisiin. RDA (Resource Description and Access) uudistaa kuvailutyötä huomioimalla moniulotteiset tietoaineistot ja tiedonhakijoiden odotukset. RDA sisältää aineiston kuvailuohjeiden lisäksi ohjeet toimijoiden (henkilöt, yhteisöt ja suvut) kuvailuun ja sanastotyöhön eli aiheiden kuvailuun. Uudet kuvailusäännöt antavat semanttisen kehyksen kuvailutyölle ja tukevat kuvailutiedon tuotannon siirtymistä vaiheittain vanhasta, korttiluetteloimaisesta sekä

28.11.2018

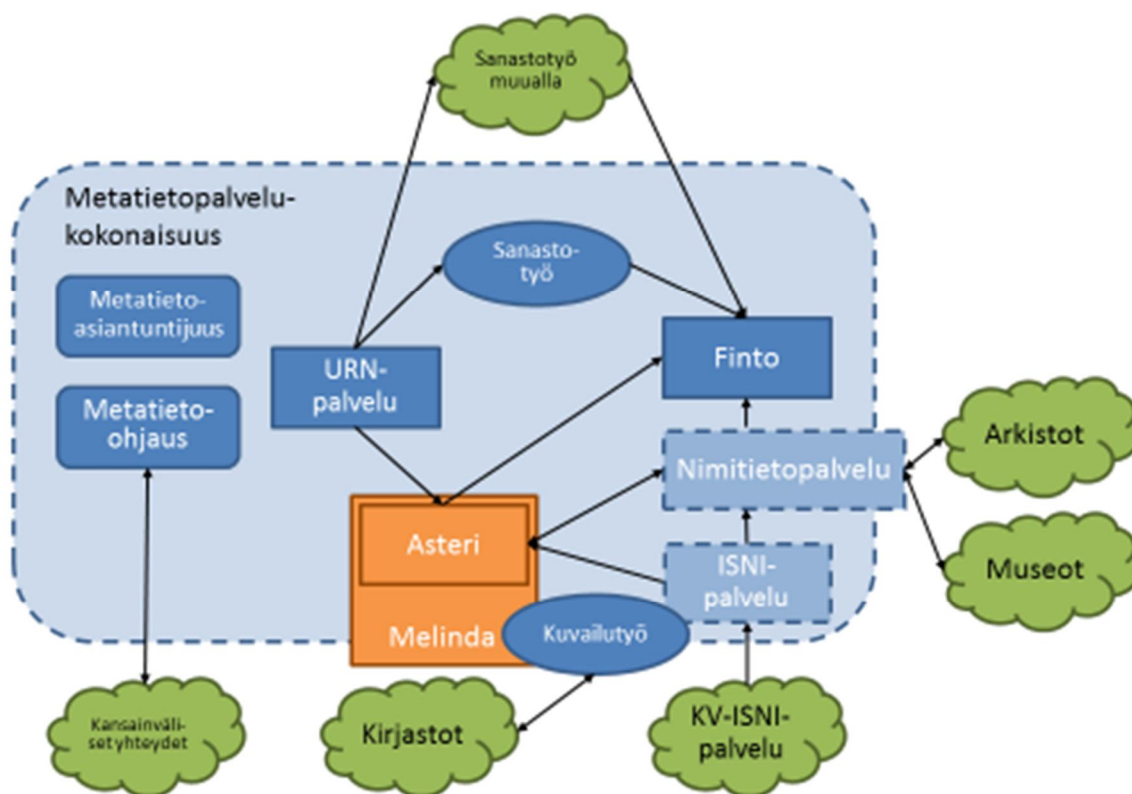
Kirjastoverkkopalvelut

ensisijaisesti tiedon syntaksiin perustavasta tietuepohjaisesta kuvailusta kohti rakenteisempaa ja semanttisesti yhteen toimivaa kuvailua.

Arkisto- ja museosektori ottavat käyttöönsä RDA-kuvailuohjeet toimijoiden kuvailun osalta, mikä lisää muistiorganisaatioiden yhteistyötä kuvailutuotannossa. Toimijoiden kuvailussa tavoitteena on, että jatkossa voidaan hyödyntää erilaisia nimitieto- ja tunnisteita sisältäviä kansallisia ja kansainvälisiä rekistereitä ja palveluita.

Muistiorganisaatioiden keskinäisen yhteistyön lisäksi tarvitaan kuvailujen yhteistuotantoa mm. muun julkishallinnon, julkaisualan ja tutkimusalan kanssa. Kuvailutyössä hyödynnetään myös muiden kansallisten ja kansainvälisten toimijoiden tuottamaa laadukasta tietoa. Yhteistyön laajentuminen edellyttää kirjastojen metatiedon rakenteen ja tuotantovälineiden joustavuutta. RDA-standardin pohjalta voidaan rakentaa kuvailua yhtenäistäviä sanastoja, rekistereitä ja ontologioita, jotka tukevat RDA-kuvailutietojen käyttöä esimerkiksi avoimena konekielisenä linkitettyinä datana, joka tarvitsee tuekseen tunnisteita ja standardeja.

Alla olevassa tavoitekuva (kuva 1) näkyy Melindan ja siihen kuuluvan Asteri auktoriteettitietokannan suhde muihin Kansalliskirjaston tarjoamiin metatietopalveluihin. Tässä dokumentissa kuvataan Melindan suunnitelma vuodelle 2019. Muiden osien kehittämissuunnitelmat on kuvattu omissa dokumenteissaan.



Kuva 1. Melindan suhde muihin Kansalliskirjaston tarjoamiin metatietopalveluihin

Kuvailun ekosysteemi on kaikkia osapuolia hyödyttävää kuvailutiedon yhteisöllistä tuottamista ja avointa jakamista. Ekosysteemin toimijoilla on tavoitteena yhteistyönä (resurssi)tehokkaasti tuotettu laadukas ja asiakasliittymien loppukäyttäjää parhaalla mahdollisella tavalla palveleva metatieto. Melinda on keskeinen osa kuvailun ekosysteemiä ja on mukana sen kehittämisessä ja yhteistyössä Kansalliskirjaston kuvailupolitiikan

Kirjastoverkkopalvelut

edellyttämällä tavalla. Metatietovarantopalvelu ja -hanke ei vastaa kuvailun ekosysteemin eikä KK:n kuvailupolitiikan kehittämisestä kokonaisuutena. Tässä suunnitelmassa on siten kuvattu vain Melindan yhtymäkohdat edellä mainittuihin. Kuvailun ekosysteemin sekä KK:n kuvailupolitiikan tavoitteet ja kuvaukset löytyvät omista dokumenteistaan.

Ylläpito ja tuki

Melinda-palvelun kehittämisen ja tiedontuottajien joukon laajentamisen ohella Melindaan liittyy erilaisia ylläpito- ja tukitehtäviä. Näitä ovat ainakin järjestelmähuoltoon liittyvät tehtävät, tietokantahuolto, pienkehitys, käyttäjätuki, kuvailukäytäntöihin ja –standardeihin liittyvät asiat sekä sopimukset ja lisenssit ulkoisten toimijoiden kesken.

Järjestelmähuoltoon liittyvät toiminnot, joilla varmistetaan järjestelmän jatkuva toimivuus tuotantoympäristössä. Töiden priorisoinnissa päivittäinen tuotannon toimivuus priorisoidaan ensimmäiseksi.

- Päivittäinen tuotanto
 - Teknisen palvelualustan ja järjestelmien toimivuus
 - Replikoinnit Melindan tietokannan ja paikallisten tietokantojen välillä
 - Akuuttien virhetilanteiden korjaus
 - Käyttäjähallinta
- Muut tuotantoympäristöön liittyvät tehtävät
 - Huoltokatkoihin liittyvät toiminnot ja niistä tiedottaminen
 - Versiopäivitykset (Aleph, Oracle), toimittaja-yhteistyö
 - Palvelinympäristön päivitykset, CSC-yhteistyö
 - Luettelointitilastojen ylläpito

Järjestelmähuoltoon liittyvät tehtävät hoidetaan linjaorganisaation perustoiminnan puitteissa ja eivät sisälly projektitehtäviin. Linjaorganisaation vastuuhenkilön tulee tiedottaa versio- ja palvelinympäristön päivityksistä riittävän ajoissa projektipäällikköä, jotta voidaan yhdessä sopia päivityksille sellainen ajankohta, joka on sopiva tuotannon ja projektitehtävien etenemisen kannalta.

Käyttäjähallintaan liittyvät toiminnot, joilla varmistetaan käyttäjähallinnan toimivuus ja mahdollistetaan uusien tunnusten luonti kuuluvat samoin edellä mainittuihin linjaorganisaation hoitamiin järjestelmähuollon tehtäviin. Kuitenkin uusien tiedontuottajien liittyessä Melindaan hoidetaan käyttäjätunnusten luonti käyttöönottoprojektien yhteydessä.

Tietokantahuollon päivittäiset tehtävät kuten tuplatietueiden yhdistäminen tai väärinyhdistyneiden erottaminen hoidetaan linjaorganisaation perustoiminnan puitteissa ja eivät sisälly projektin tehtäviin. Kuitenkin uusien mukaan tulleiden kirjastojen dataan liittyvät korjaus- ja jälkitoimet sisältyvät projektin tehtäviin. Tietokantahuollon kehitys kuten automatisoinnin jatkokehitys sisältyy projektin tehtäviin.

Pienkehitys kattaa pienet tekniset ja toiminnalliset parannukset jo olemassa oleviin ratkaisuihin kuten esimerkiksi päivitykset tietokannan huollon ohjelmiin (Merge+), muutokset replikoinnin säätöihin, yhdistyvien organisaatioiden aiheuttamat muutokset tai kirjastojen aineistojen lisääjot. Projektiin otetaan mukaan pienkehitystehtäviä soveltuvin osin.

Käyttäjätuki kattaa

- palvelupostilaatikon
- palautekyselyt
- käyttäjätalaisuudet

Kirjastoverkkopalvelut

Melindaan liittyvä käyttäjäviestintä hoidetaan keskitetyn ([melinda-posti\(at\)helsinki.fi](mailto:melinda-posti(at)helsinki.fi)) postilaatikon avulla. Palvelupostilaatikon ylläpito ja päivystys hoidetaan linjaorganisaation perustoiminnan puitteissa. Koska postilaatikko hoitaa sekä palvelun sisältöön, tekniikkaan ja myös projektiin kuuluvaa käyttäjäviestintää, eskaloituu palvelupostilaatikosta projektille tehtäviä. Kirjaston liittymisvaiheessa viestintä kirjaston ja projektin välillä on runsasta, ja tämä hoituuakin pitkälti palvelupostin ulkopuolella.

Palvelun laajetessa voimakkaasti tulee tarvetta tehdä erilaisia Melindaan kohdistettuja palautekyselyjä toiminnan kehittämisen pohjaksi. Nämä hoidetaan projektin puitteissa soveltuvin osin samoin kuin Melindan käyttäjätilaisuuksia, tiedottaminen ja markkinointiviestintä sekä talonmiehen tuokiot ja paimenkirjeet.

Palvelun tukimallin kehittäminen palvelun laajentuessa kuuluu projektin tehtäviin. Yleisten kirjastojen liittymisten yhteydessä on huomioitava palvelun tukimallin kehittäminen siten, että yhteistyö kolmansien osapuolien (kuten Axiell, Koha) kanssa tukipyynnöissä saadaan sovittua asiakkaan kannalta parhaalla mahdollisella tavalla.

Kuvailukäytäntöihin ja –standardeihin liittyvät asiat kuten osallistuminen kansallisiin asiantuntijaryhmiin ja kehittämistyöhön hoidetaan linjaorganisaation perustoiminnan puitteissa. Projektin tehtävänä on seurata kuvailuasioita, jotta sieltä tuleviin tarpeisiin voidaan varautua projektisuunnittelussa.

Sopimukset ja lisenssit kuten Melindan palvelusopimukset ja ulkoisten toimittajien kanssa tehdyt sopimukset hoidetaan linjaorganisaation perustoiminnan puitteissa samoin kuin ohjelmistolisensseihin liittyvät asiat. Projektipäällikkö tiedottaa uusien liittyvien palvelusopimus- ja lisenssitilaisuuksista linjaorganisaation vastuuhenkilöitä sekä hankkeen kehittämistoimista mahdollisesti aiheutuvasta muutostarpeesta palvelusopimukseen (kuten uudet sopimusliitteet). Linjaorganisaation vastuuhenkilöiden tulee vastaavasti tiedottaa projektipäällikköä tietoonsa tulevista sopimuksista ja lisensseistä koskevista muutoksista.

Projektin ympäristö

Keskeiset toimijat ja sidosryhmät

Metatietovarantoon liittyviä keskeisiä toimijoita ovat opetus- ja kulttuuriministeriö (OKM) sekä kuvailutiedon tuottajat ja käyttäjät kirjastoissa. Lisäksi yhteistyötahoja ja sidosryhmiä ovat ulkopuoliset kuvailu- ja ennakkotietojen tuottajat sekä metatietovarannon teknisen alustan toimittaja (nyk. Ex Libris), yleisten kirjastojen järjestelmien (Aurora/Axiell, Koha, Mikromarc, Sierra/Innovative yms.) toimittajat ja palvelininfrastruktuuritoimittaja (CSC) sekä kehittäjäyhteisöt.

Kansalliskirjaston asiantuntijat koskien Fennicaa, Violaa ja Artoa, auktoriteetteja sekä metatiedon ja RDA:n kehitystä muodostavat keskeisen Kansalliskirjaston sisäisen yhteistyötahon. Tarve eri toimijoiden kanssa tehtävälle yhteistyölle arvioidaan tapaus- ja tilannekohtaisesti. Viestintäsuunnitelmassa kuvataan projektin yleinen tiedotus keskeisille toimijoille ja yhteistyötahoille.

Lisäksi on huomioitava Kansalliskirjaston muiden palveluiden/kärkihankkeiden kuten Finna ja Finto sekä muiden metatietopalveluiden projektipäälliköiden ja asiantuntijoiden välinen yhteistyö eri hankkeiden välisen riippuvuuksien tunnistamisessa sekä projektihallinnan ja –työn yhteisten toimintamallien kehittämisessä.

Lopputuloksen ympäristö

Melinda toimii Aleph-järjestelmässä (Ex Libriksen toimittama valmisohjelmisto) omalla teknisellä alustalla, omalla OPAC:illa (loppukäyttäjän/tiedonhakijan verkkokäyttöliittymällä) ja luettelointiohjelmalla (tiedontuottajan käyttöliittymällä). Tietokanta on Oracle-kanta. Melindan ja paikallisten järjestelmien välille rakennetaan tarvittavat rajapinnat.

28.11.2018

Kirjastoverkkopalvelut

Aleph –järjestelmä pyritään korvaamaan uudella teknisellä alustalla tulevina vuosina. Uuden teknisen järjestelmän tulisi mahdollistaa nykyistä paremmat edellytykset avoimeen linkitettyyn dataan siirtymiseen sekä paremman yhteen toimivuuden muiden keskeisten kansallisten ja kansainvälisten järjestelmien kanssa. Tällä hetkellä monet tarjolla olevista järjestelmistä ovat vielä puutteellisia näiltä osin, joten tuleva ratkaisu todennäköisesti saavutetaan vaiheittaisen etenemisen tuloksena.

Riippuvuudet muista projekteista

Melindalla on liityntäkohtia Kansalliskirjaston Finna-asiakasliittymä-, Finto- , ATT/Tajua/ISNI -projekteihin sekä kirjastojärjestelmien uusimisprojekteihin, joita tehdään eri tahojen toimesta. Kansalliskirjaston muiden metatietopalveluiden kanssa tehdään yhteistyötä.

Kansalliskirjaston järjestelmäkokonaisuuden tavoitetilassa päämääränä on järjestelmien ja tietovarantojen määrän ja päällekkäisyyksien vähentäminen sekä järjestelmien nykyistä parempi integraatio. Järjestelmien roolit selkeytyvät, kun Melindaan integroidaan muut Kansalliskirjaston bibliografiset metatietovarannot.

Melinda ja Finna täydentävät toisiaan järjestelmäkokonaisuudessa. Ne eivät ole päällekkäisiä tai toisensa poissulkevia ratkaisuja. Melinda on tiedontuottajan työympäristö ja Finna puolestaan tiedonhakijan väline.

Alla olevassa kuvassa 2 on kuvattu Melindan ja Finnan välistä suhdetta.



Kuva 2. Melinda ja Finna (nykytila 2018)

Kirjastoverkkopalvelut

Projektiorganisaatio ja resurssit

Ohjausmenettelyt

Kansalliskirjaston koolle kutsuma Tiedonhallinnan ohjausryhmä toimii projektin ylimpänä johtoryhmänä. Sillä on vastuu projektin isoista kysymyksistä ja linjauksista. Ryhmässä ovat edustettuina projektin omistaja (KK), asianomainen ministeriö (OKM), eri kirjastosektorit ja muita keskeisiä yhteistyötahoja. Ryhmän kokoonpano tarkistettiin vuoden 2016 lopussa seuraavaa hankekautta varten ja, se alkoi kokoontua uudella ryhmällä vuoden 2017 alusta. Jäsenet, tehtävät ja säännöt on kuvattu Tiedonhallinnan ohjausryhmän wiki-sivustolla:

<https://www.kiwi.fi/x/i1l8Aw>

Metatietovarannon projektinhallintaryhmän (lähiohjausryhmä, "lähiory") kokoonpano tarkistetaan vuoden 2019 alussa huomioiden Kansalliskirjaston muuttuvan organisaation tarpeet. Vuonna 2018 kokoonpano on ollut: Kristiina Hormia-Poutanen (pj.), Liisa Savolainen (KK apulaisjohtaja, mahdollisuuksien mukaan), Katri Kananen (metatietopalvelut), Nina Hyvönen, Bjarne Beckmann ja Minna Olkinuora-Tauru (siht.). Tarvittaessa kutsutaan myös projektin asiantuntijoita tai muiden palvelujen edustajia kokouksiin esittelemään asioita. Ajankohtaisiin projekti- ja resurssiasioihin keskittyvä lähiohjausryhmä kokoontuu 1-2 kuukauden välein ja tarvittaessa. Kokouksissa on käytössä vakioagenda ja niissä pidetään pöytäkirjaa, jotka löytyvät ryhmähakemistosta: P:_h981_kvp\metatietovaranto\lähiory. Lisäksi pidetään lähiohjaus- ja projektiryhmän yhteisiä suunnittelu- ja kehittämiskokouksia 1-2 kertaa vuodessa.

Vastuut:

- Hyväksyy projektisuunnitelman ja vie edelleen hyväksyttäväksi projektin ylimpään johtoryhmään.
- Seuraa projektin edistymistä siten, että projektin kustannukset, aikataulu ja sisältö ovat hyväksyttävissä rajoissa.
- Huolehtii projektin riittävästä resursoinnista.
- Tukee projektipäällikköä projektin läpiviennissä.
- Seuraa, että riskit ovat hallinnassa ja laatu riittävällä tasolla.
- Käsittelee ja hyväksyy muutokset (issuet) tai edelleen välittää (eskaloi) ne ylemmän tason ohjausryhmän käsiteltäviksi.

Projektin roolit ja vastuut

Projektin omistajalla on kokonaisvastuu projektista ja rahoituksesta.

Vastuut:

Omistaa projektin business casen (liiketoimintaperusteen, kustannus-hyödyt, miksi projektia tehdään).

Määrittelee projektin kokonaistavoitteen ja vision.

Raportoi ja viestii projektin tilanteesta ja edistymisestä rahoittajalle, asiakkaille ja ylätason sidos- ja johtoryhmille.

Toimii ohjausryhmän puheenjohtajana (esim. lähiohjausryhmä).

Tukee projektipäällikköä projektin johtamisessa.

Projektipäälliköllä on kokonaisnäkemys projektista ja sen tilanteesta.

Vastuut:

Johtaa ja organisoii projektin toimintaa.

Vastaa projektin kokonaissuunnittelusta ja suunnitelmien dokumentoinnista ja ylläpidosta:

- Projektin kuvaus, tavoitteet, rajaus ja riskit
- Projektin tuotokset (lopputulema)

28.11.2018

Kirjastoverkkopalvelut

- Projektin päätehtävät ja jako työpaketteihin ja niiden väliset riippuvuudet
- Riippuvuudet muihin projekteihin
- Priorisointi (projektin sisällä)
- Projektin kokonaisaikataulu

Sopii resursseista ja tarvittavasta osaamisen kehittämisestä esimiesten kanssa.

Sopii projektikäytännöt ja toimintamallit ohjausryhmän ja projektiryhmän kanssa.

Vastaa projektin edistymisestä.

Raportoi projektin tilanteesta, edistymisestä, pulmista ja poikkeamista ohjaus- ja johtoryhmille.

Toimii ohjausryhmän esittelijänä ja sihteerinä (esim. lähiohjausryhmä).

Viestii projektin tilanteesta projektiryhmälle, asiakkaille ja tarvittaessa muille sidosryhmille.

Tukee työpakettivastavia työpaketin suunnittelussa ja läpiviennissä.

Voi osallistua asiantuntijana projektin toteutukseen muiden asiantuntijoiden kanssa.

Työpaketin vastuuhenkilöllä (työpakettivastaavalla) on kokonaisnäkemys työpaketista ja sen tilanteesta.

Vastuut:

Koordinoi ja organisoii työpakettiin liittyviä asioita.

Vastaa työpaketin suunnittelusta ja työpakettisuunnitelmien dokumentoinnista ja ylläpidosta:

- Työpaketin kuvaus, rajaus ja riskit
- Työpaketin tuotokset
- Tehtävät (osittaminen) ja niiden väliset riippuvuudet
- Tehtävien priorisointi (työpaketin sisällä)
- Tehtävien aikataulut
- Tehtävien työmääräarviot (yhdessä asiantuntijoiden kanssa)

Sopii resursseista projektipäällikön kanssa.

Vastaa työpaketin edistymisestä.

Raportoi työpaketin tilanteesta, edistymisestä, pulmista ja poikkeamista projektipäällikölle.

Viestii työpaketin tilanteesta projektiryhmälle, asiakkaille ja tarvittaessa muille sidosryhmille.

Voi osallistua asiantuntijana työpaketin toteutukseen muiden asiantuntijoiden kanssa.

Projektin asiantuntijalla on vastuu oman vastualueensa tehtävistä.

Vastuut:

Vastaa nimettyjen tehtävien suunnittelusta, toteutuksesta ja edistymisestä.

Raportoi tehtävien tilanteesta, edistymisestä, pulmista ja poikkeamista työpakettivastaavalle.

Viestii tehtävien tilanteesta projektiryhmälle ja tarvittaessa muille sidosryhmille.

Projektiryhmä koostuu projektipäälliköstä, työpakettien vastuuhenkilöistä ja projektin asiantuntijoista.

Henkilöllä voi olla projektissa useita rooleja.

28.11.2018

Kirjastoverkkopalvelut

Projektiorganisaatio Kansalliskirjastossa

(nykytila 2018, tarkistetaan vuoden 2019 alussa)

Nimi	Organisaatio/osasto/yksikkö	Rooli/Vastuu
Kristiina Hormia-Poutanen	KVP, palvelujohtaja	Projektin omistaja, lähiohjausryhmä
Minna Olkinuora-Tauru	KVP, Melinda, kehittämispäällikkö	Metatietovaranto -projektin johto, lähiohjausryhmä
Nina Hyvönen	Tietovarannot, tietojärjestelmäpäällikkö	Sisältökysymykset, lähiohjausryhmä, resursointi
Bjarne Beckmann	Tietojärjestelmät, tietojärjestelmäpäällikkö	Tekninen kehitys, lähiohjausryhmä, resursointi
Katri Kananen	Metatietopalvelut, yksikön esimies	Fennica, Viola, muut metatietopalvelut, lähiohjausryhmä
Liisa Savolainen	Kansalliskirjasto, apulaisjohtaja	Kansalliskirjaston hallinto, mahdollisuuksien mukaan lähiohjausryhmä
Lassi Lager	Tietovarannot	Arto Melindaan; 2019: Melinda-palvelu
Ulla Ikäheimo	Tietovarannot	
Minna Kantanen	Tietovarannot	
Tarja Mäkinen	Tietovarannot	
Eeva-Riitta Peltonen	Tietovarannot	
Jaana Routakangas	Tietovarannot	osa-aik.
Tanja Vienonen	Tietovarannot	
Nicholas Volk	Tietovarannot	
Minttu Hurme	Tietojärjestelmät	
Esa Kaalikoski	Tietojärjestelmät	.
Artturi Lehikoinen	Tietojärjestelmät	
Henri Mäkilä	Tietojärjestelmät	
Tommi Nieminen	Tietojärjestelmät	(tarvittaessa myös SFX)
1 avoin tehtävä	Tietojärjestelmät	
+ Olli Pajuluoma	Tietojärjestelmät	konsultti, Gofore
+ Harri Huhtala	Tietojärjestelmät	konsultti, Gofore

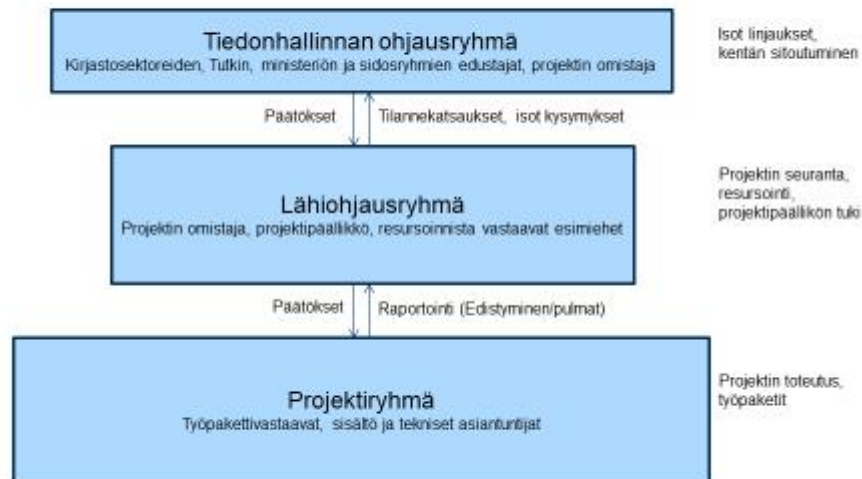
Huomioitava, että osa yllä olevassa taulukossa mainituista henkilöistä tekee vain osittain Melinda-kehitystöitä muiden töiden ohella.

Kehitystyöt toteutetaan projektiorganisaation puitteissa Kansalliskirjaston Kirjastoverkkopalveluissa yhteistyössä liittyvien kirjastojen ja muiden tarvittavien tahojen kanssa. Kirjastojen käyttöönottoprojektien yhteyshenkilöt löytyvät MYK-wikistä, joka vaatii erillisen kirjautumisen.

Kirjastojen käyttöönottoprojekteilla tulee olla KK:n vastuuhenkilöiden (sisältö ja tekninen) lisäksi aina nimetty vastuuhenkilö myös kirjaston puolella.

Seuraavassa kuvassa (kuva 3) on kuvattu projektin ohjausmalli ja organisaatio sekä tietovirrat eri ryhmien välillä.

Kansallinen metatietovaranto Melinda Projektin ohjausmalli ja organisaatio



Kuva 3: Projektin ohjausmalli ja organisaatio

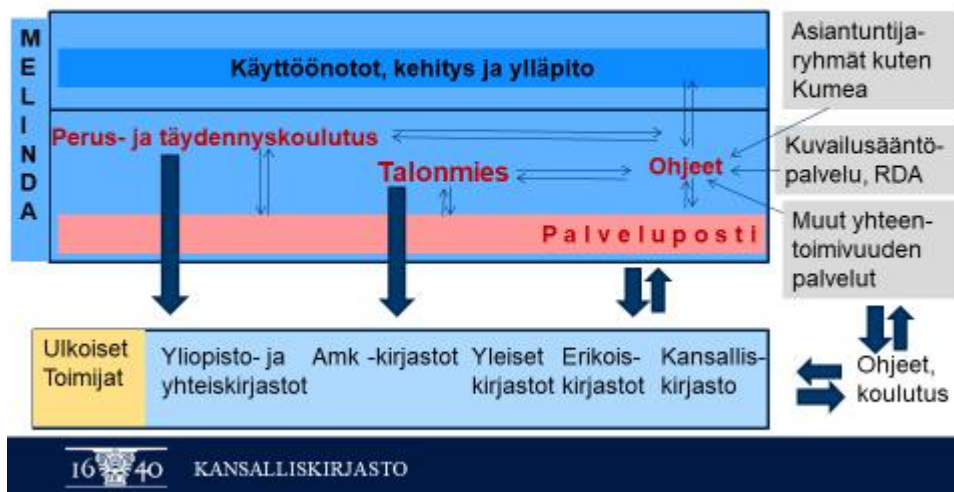
Melindan talonmies

Melindan laadunvalvonnasta huolehtii sekä ohjeistusta ja opastusta antavat Melindan talonmiesryhmän jäsenet muiden tehtäviensä ohella. Vetäjänä toimii Minna Kantanen. Muita talonmiehiä ovat Ulla Ikäheimo, Minttu Hurme, Silja Ojala (tietovarannot/tietokantahuolto) ja Kiti Vilkki-Eriksson (Fennica). Melindan talonmiestoimintaa on kuvattu seuraavassa luvussa kohdassa laadunvarmistus.

Melindan asiakastoiminnot ja –tuki

Tiedontuottajien ja uusien yhteistyötahojen määrän koko ajan kasvaessa Melindan asiakastoimintojen ja-tuen merkitys korostuu entisestään. Asiakastuen peruspilari on keskitetty palveluposti, jonka uudenlaista toimintamallia kokeillaan parhaillaan. Palvelupostia hoitaa ryhmä, johon kuuluu sekä sisältö että teknistä osaamista (Minna Kantanen, Tommi Nieminen, Tanja Vienonen, Minttu Hurme). Talonmiestoiminta sekä perus- ja täydennyskoulutukset täydentävät Melindan palveluvalikoimaa tuotannossa olevien organisaatioiden osalta. Melinda-palveluun ja Melinda-yhteistyössä mukana oleviin tahoihin kohdistuu monia paineita ja vaatimuksia kehittyvän ympäristön kautta. Kehityskohteenä on erityisesti ohjeistuksen koordinointiin ja yhdenmukaiseen viestintään liittyvät asiat. Kansalliskirjaston kuvailusääntö-, muut metatieto- ja yhteentoimivuuden palvelut sekä kansalliset asiantuntijaryhmät (Kumea, Kusti, Sisku ja Muusa) tuottavat enenevässä määrin ohjeistuksia, jotka käytännössä usein jalkautuvat Melinda-ympäristössä. Kuvassa 4 näkyy Melindan toiminnot sekä yhteydet ulkoisiin yhteistyötahoihin.

Melindan asiakastoiminnot Tuotannossa olevat organisaatiot



Kuva 4: Melindan asiakastoiminnot ja yhteydet eri tahojen kesken

Projektin suoritus tapa ja työmenetelmät

Dokumentointi ja työmenetelmät

Hankkeeseen/Palveluun liittyvä julkinen kaikille avoin aineisto löytyy Melinda-wikistä:

<https://www.kiwi.fi/display/Melinda>

Työryhmille kuten yleisten kirjastojen käyttöönotoille voi olla omia wiki-sivuja, jotka vaativat erilliset käyttöoikeudet.

Kirjastoverkkopalveluiden sisäisenä projektin työhakemistona ja keskeneräisten dokumenttien työstöpaikkana toimii ryhmähakemisto:

P:_h981_kvp\metatietovaranto

Muiden Kansalliskirjaston palveluiden kanssa yhteistyössä tehtävät asiat, kuten esimerkiksi kuvailupolitiikkaan ja kuvailun ekosysteemin kehitykseen ja Violan sekä Arton mukaantuloon liittyvät suunnitelmat, ovat Kansalliskirjaston sisäisissä Kupoli- ja Kiwi-työtiloissa.

Tehtävienhallinta hoidetaan JIRA-työkalussa. Hankkeen ja palvelun yhteyspostilaatikkona toimii [melinda-posti\(at\)helsinki.fi](mailto:melinda-posti(at)helsinki.fi), johon tulevat viestit ohjautuvat automaattisesti JIRA:n tehtäviksi.

Projektilla on lisäksi käytössä erilaisia sähköpostilistoja päivittäistä tiedonvaihtoa varten kuten Kansalliskirjaston Melinda-ryhmän sisäinen lista ja yleisten kirjastojen pilottiryhmän lista. Myös laajempaan asiakasviestintään käytetään sähköpostilistoja. Sisäisessä viestinnässä on kokeilussa myös uusia työkaluja, kuten Slack-pikaviestin.

28.11.2018

Kirjastoverkkopalvelut

Laadunvarmistus

Tärkeimmät suunnittelu- ja määrittelydokumentit katselmoidaan ja hyväksytään lähiohjausryhmässä ja/tai Tiedonhallinnan ohjausryhmässä. Dokumenteilla käytetään versionhallintaa, jossa

esimerkiksi ensimmäinen luonnos on versio 0.1, hyväksytty on versio 1.0, jatkoversiot 1.1 ->. Seuraava pääversio on 2.0. jne.

Omassa sovellustuotannossa koodin laatu varmistetaan koodi- ja parikatselmoineilla sekä riittävällä dokumentoinnilla. Ohjelmistojen toimivuus varmistetaan riittävällä testauksella, joka kuvataan erillisissä testausuunnitelmissa.

Melindan sisällön laatu varmistetaan yhtenäisillä kuvailu- ja sovellusohjeilla sekä toimintaohjeilla ja pelisäännöillä. Laadunvarmistus- ja ohjeistustyötä tehdään yhteistyössä kansallisten kuvailuryhmien kanssa, kuten KUMEA (Kuvailevan metatiedon asiantuntijaryhmä). Melindan talonmies ohjaa ja opastaa laatuun liittyvissä asioissa (paimenkirjeet, talonmiehen tuokiot, ongelma-kohtiin puuttuminen). Lyhyitä yhden tunnin kestäviä talonmiehen infotuokioita Melinda-yhteisön jäsenille pidetään etäyhteyden välityksellä 4-6 kertaa vuodessa. Niissä tiedotetaan ajankohtaisista Melindaan liittyvistä asioista. Lisäksi voidaan pitää ylimääräisiä täydennyskoulutustarpeita palvelevia tuokioita. Tuokiot ovat olleet erittäin suosittuja ja ne koetaan tarpeellisiksi.

Melindan tietokannan laatua (väärin yhdistyneet, tuplat) tarkkaillaan ja parannetaan tietokantahuollon toimesta. Automaattisilla massakorjauksilla korjataan systemaattisia virheitä tietokannassa ja vähennetään kirjastojen manuaalisten korjausten määrää. Tuplia poistetaan automatisoidulla tuplakontrollilla ja deduplioinnilla.

Käyttöönottokoulutusten ja muiden projektin asiakaskunnalle kohdistuvien tilaisuuksien laatua seurataan palautekyselyillä. Käyttöönottoprojektien onnistumista seurataan sektoreittain tehtävillä asiakaskyselyillä.

Projektityöskentelyn laatua parannetaan projektiosaamisen lisäämisellä (projektivalmennus) ja yhteisillä projektikäytännöillä. Projektinhallinnassa sovelletaan Kirjastoverkkopalveluiden kärkihankkeiden yhteisesti sovittuja toimintamalleja ja käytäntöjä. Ohjeistus löytyy Kiwistä Projektiohjeistus-työtilasta (vain KK:n sisäiseen käyttöön).

Projektin edetessä määritellään tarkemmin lopputuotetta koskevat mittarit ja tunnusluvut. Vuosiraportoinnin yhteydessä kerättäviä tunnuslukuja ovat muun muassa tietokannan koko sekä mukana olevien kirjastojen ja kirjastojen yhteenliittymien/kimppojen määrä.

Projektin seuranta

Projektin seuranta tapahtuu usealla eri tasolla:

Projektiryhmän kokouksia pidetään kahdesta neljään viikon välein. Niissä käsitellään yhteisiä koko projektia koskevia työn alla tai tulossa olevia asioita sekä työpakettien tilannetta. Kokoontusajana toimii kehittämisspäällikkö. Palaverien muistiinpanot vuoden 2019 osalta löytyvät ryhmähakemistosta P:\h_981_kvp\metatietovaranto\Melinda projektikokousten muistiot 2019.doc. Edellisten vuosien muistiinpanot löytyvät vastaavista tiedostoista P:\h_981_kvp\metatietovaranto\Melinda projektikokousten muistiot 20xx.doc

Resursointipalavereja pidetään kerran kuussa teknisten asiantuntijoiden kanssa ja erikseen tarvittaessa sisältöasiantuntijoiden kanssa. Palavereissa voi olla kehittämisspäällikön lisäksi mukana aihealueen tietojärjestelmäpäällikkö (esimies). Palaverissa käydään läpi resursointisuunnitelman tilanne.

Tavoitteena on

- töiden ja resurssien tasapainottaminen

28.11.2018

Kirjastoverkkopalvelut

- Ø yli/alikuorman välttäminen
- resurssien joustava allokointi priorisoiduille töille
 - Ø aikatauluissa pysyminen
- osaamisen kasvattaminen ja jakaminen henkilöiden välillä
 - Ø varahenkilöjärjestelyt

Palaverissa käydään läpi

- hankkeeseen ja palveluihin liittyvien töiden erottelu
- töiden priorisointi seuraavan jakson (kuukauden) osalta henkilöittäin
- priorisoitujen töiden työmääräarviot vrs. käytävissä oleva työaika henkilöittäin

Projektinhallintaryhmän (lähiohjausryhmän, ”lähioryn”) kokouksissa seurataan projektin kokonaistilannetta ja siellä käsitellään Tiedonhallinnan ohjausryhmään menevät projektia koskevat asiat ja sieltä tulevat asiat. Lähiohjausryhmän toiminta on kuvattu tarkemmin luvussa ohjausmenettelyt.

Tiedonhallinnan ohjausryhmä on projektin ylimmän tason johtoryhmä, jossa seurataan ja käsitellään projektiin liittyviä päälinjauksia ja isoja kysymyksiä. Tiedonhallinnan ohjausryhmän toiminta on kuvattu tarkemmin luvussa ohjausmenettelyt.

Lisäksi pidetään tarvittaessa kokouksia asiakasorganisaatioiden ja kirjastosektoreiden kanssa.

Käyttöönottoprojekteissa pyritään säännölliseen tilannekatsaus käytäntöön, jotta varmistetaan asioiden eteenpäin meno. Mitä useampi osapuoli käyttöönotossa on mukana, sitä tärkeämpiä tilannepalaverit ovat riittävän tiedon kulun varmistamiseksi ja etenemisen esteiden poistamiseksi. Lyhyet tilannepalaverit voidaan hoitaa etäyhteyden välityksellä (AC) ja pidemmät lähikokouksina esimerkiksi työpajoina, joissa keskitytään ongelmanratkaisuun. Käyttöönoton alussa pidetään pidempi aloituskokous (kick off), johon osallistuvat eri tahojen avainhenkilöt.

Seurantaraportoinnin perusyksikkö on työpakettitaso. Sen pohjalta koostetaan koko hankkeen seurantaraportti (liikennevalot). Seurantaraportti kertoo työpaketeittain resurssien, sisällön ja aikataulun tilanteen. Työpakettien tilannepäivitys ja seurantaraportti tehdään kerran kuukaudessa.

Muutoksen hallinta

Projektin aikatauluihin, kustannuksiin ja sisältöön vaikuttavat merkittävät muutokset, jotka eivät ole sallituissa rajoissa käsitellään hallitusti muutoksenhallintaprosessin kautta. Projektiryhmä, työpakettivastaava tai projektin asiantuntija tuo muutoksen/pulman (issue) tiedoksi projektipäällikölle, joka vie asian edelleen lähiohjausryhmän käsiteltäväksi. Lähiohjausryhmä hyväksyy muutoksen/pulman (issue), mikäli se on sen vastualueen rajoissa tai edelleen välittää (eskaloi) Tiedonhallinnan ohjausryhmälle (tai muulle sopivalle taholle kuten KK:n johto, ministeriö) käsiteltäväksi. Katso myös edellä kuva 3.

Viestintä

Hankkeen viestintäkanavana toimii Melinda-wiki. Lisäksi ajankohtaisista asioista tiedotetaan Kirjastoverkkopalveluiden vakiokanavissa, kuten Missä mennään -webinaarit, uutiskirjeet ja Missä mennään – katsaukset sekä Kirjastoverkkopäivät. Tarvittaessa julkaistaan myös erillistiedotteita ja uutisia sekä järjestetään tilaisuuksia Melinda-yhteisön jäsenille, kuten Melinda-päivä kirjastojen kuvailijoille. Talonmiesviestinnässä käytetään voycat-sähköpostilistaa.

Metatietovaranto-hankkeen viestinnän vastuutaulukko löytyy Kiwistä:

<http://www.kiwi.fi/pages/viewpage.action?pageId=14812139> (sisäiseen käyttöön, vaatii käyttöoikeuden).

28.11.2018

Kirjastoverkkopalvelut

Yllämainitussa dokumentissa käydään läpi hankeviestinnän keskeiset tavoitteet, kohderyhmät, kanavat/välitteet ja vastuuhenkilöt. Hankkeeseen liittyy runsaasti päivittäistä viestintää asiakkaiden kanssa erityisesti käyttöönottojen yhteydessä.

Projektirakenne ja työpaketit

Työpakettimallin periaatteet

Pääprojektin (hankkeen) työ organisoidaan työpaketeiksi. Tavoitteena on tehostaminen ja läpinäkyvyyden lisääminen kuten

- Hankkeen rakenteen selkiyttäminen
- Päällekkäisen työn minimointi
- Hankkeeseen liittyvän työn tunnistaminen ja rajaaminen
- Työn pilkkominen kokonaisuuksiin, joita voidaan suunnitella, toteuttaa ja seurata

Työpaketteja on kahdenlaisia:

- Yhteiset tukityöpaketit: Koko projektin läpi menevät työpaketit, jotka palvelevat muita työpaketteja. Kesto on tyypillisesti koko pääprojektin ajan. Näihin työpaketteihin kerätään yhteinen työ ja yhteisten prosessien/osien kehitys.
- Erilliset kehitys- ja käyttöönotto-työpaketit: Tiettyjen asioiden kehittämistä ja käyttöönottoa edistävät työpaketit. Näitä voi verrata osa/alaprojekteihin. Kesto on tietyn määräajan.

Kullakin työpaketilla on vastuuhenkilö (työpakettivastaava) ja nimettyjä muita resursseja. Aihealueeseen kuuluva työ kerätään työpaketin alle, pilkotaan kokonaisuuksiin ja kokonaisuudet jaetaan tehtäviin. Tehtäviin liitetään tuotokset, tekijät, aikataulu- ja työmääräarviot.

Työpaketit on lueteltu alla olevassa taulukossa. Työpakettien tarkempi kuvaus on työpakettisuunnitelmassa, jolle on oma pohja (liite 1). Samaan pohjaan kuvataan työpaketin edistymisen seuranta.

Kirjastoverkkopalvelut

Työpaketirakenne uusittiin vuonna 2017 uutta hankekautta 2017-2020 varten.

Työpaketit (2019-) ja niiden vastuuhenkilöt

[Tarkistetaan vuoden 2019 alussa.](#)

Työpaketti	Nimi	Vastaava
Tukityöpaketit		
TP 1	Projektin hallinnointi	Minna Olkinuora-Tauru
TP 2	Resurssienhallinta (tekniikka, sisältö)	Lassi Lager Minna Olkinuora-Tauru
TP 4	Koulutukset ja viestintä	Jaana Routakangas
TP 5	Sisällölliset prosessit ja laatu	Ulla Ikäheimo
TP 6	Tekniset prosessit ja yhteiset osat	Artturi Lehikoinen (Minttu Hurme)
TP8	Massamuutokset, konversiot ja analytiikka	Nicholas Volk
Kehitys- ja käyttöönotto työpaketit		
TP 10	Yleisten kirjastojen käyttöönotot	Eeva-Riitta Peltonen ja Minna Olkinuora-Tauru (oto)
TP 10.1	Aurora-kirjastojen käyttöönotot	Eeva-Riitta Peltonen, tekninen osio Henri Mäkilä (Esa Kaalikoski)
TP 10.2	Koha-kirjastojen käyttöönotot ja rajapinnat	Eeva-Riitta Peltonen, tekninen osio Henri Mäkilä
TP 10.3	Helmet-Melinda integraatio	Eeva-Riitta Peltonen, tekninen osio Artturi Lehikoinen
TP 12	Arton kuvailutuotannon siirto Melindaan	Lassi Lager
TP 13	Auktoriteettitietokanta Asterin kehitys	Tarja Mäkinen
TP 14	Melindan yhteydet ulkoiisiin metatiedon tuottajiin (liittyy kuvailun ekosysteemin kehittämiseen)	Minna Olkinuora-Tauru (oto) ja Nina Hyvönen (oto)
TP 15	Violan kuvailutuotannon siirto Melindaan	Katri Kananen
TP 16	Erikoiskirjastojen käyttöönotot ja rajapinnat	Tanja Vienonen ja Minna Olkinuora-Tauru (oto)
TP 17	Teknisen alustan uusiminen, vuosina 2018-2019: -Melindan integrointi Voyagerin korvaaviin paikallisjärjestelmiin, erityisesti KK:n ja korkeakoulukirjastojen Koha-järjestelmien kanssa	Minttu Hurme (Minna Olkinuora-Tauru oto)

Kirjastoverkkopalvelut

Työpakettien kuvaukset

Työpaketti	Kuvaus
Tukityöpakettit	
TP 1 Projektin hallinnointi	Projektin johtoon, hallinnointiin, koordinointiin, suunnitteluun ja seurantaan kuuluvat tehtävät, jotka edesauttavat projektin lopputuleman saavuttamista.
TP 2 Resurssienhallinta (tekniikka, sisältö)	Projektin resurssienhallinnan periaatteiden ja käytäntöjen määrittelyyn ja toteutukseen liittyvät tehtävät. Projektin teknisiin ja sisältö asioihin liittyvien töiden ja resurssien joustava allokointi priorisoiduille töille sekä osaamisen kasvattaminen ja jakaminen henkilöiden välillä.
TP 4 Koulutukset ja viestintä	Kokonaiskuvan luominen projektin koulutusasioista, koulutussuunnitelman luonti sekä koulutusten ja tilaisuuksien koordinointi. Hankeviestinnän koordinointi ja kehittäminen. Asiakashallinnan työkalujen käyttöönotto mahdollisuuksien mukaan.
TP 5 Sisällölliset prosessit ja laatu	Melindan kuvailun yhteisten ohjeiden ja käytänteiden kehitys tavoitteena sisällön yhtenäistäminen ja laadun parantaminen, kansallisten ja kansainvälisten standardien soveltaminen metatietovarantoympäristössä. Melindan talonmiestoiminta ja sen kehittäminen.
TP 6 Tekniset prosessit ja yhteiset osat	Melindan tekniseen alustaan Alephiin liittyvät kehitystehtävät, joiden tuotoksia tarvitaan useiden muiden työpakettien läpiviennissä. Esimerkkinä osakohteiden tai replikointiprosessin kehitys.
TP 8 Massamuutokset, konversiot ja data-analytiikka	Melindan tietokannan laadunparannukseen liittyvät massakorjausajot ja muutokset. Erialaisten tietokannan konversioiden valmistelu ja toteutus. Massamuutos- ja konversio-ohjelmien kehittäminen. Data-analyysit ja tilastoinnin kehittäminen.
Kehitys- ja käyttöönotto työpakettit	
TP 10 Yleisten kirjastojen käyttöönotot	Yleisten kirjastojen liittyminen mukaan yhteiseen metatietovarantoon ja kuvailutuotannon siirtäminen Melinda-ympäristöön. Yleisten kirjastojen mukaantulojen tiekartan ja liittymisprosessin kehittäminen yhteistyössä yleisten kirjastojen kanssa.
TP 10.1 Aurora-kirjastojen käyttöönotot	Aurora-kirjastojärjestelmää käyttävien yleisten kirjastojen liittyminen mukaan yhteiseen metatietovarantoon. Kirjastoja otetaan mukaan yksi kerrallaan kirjastokohtaisessa käyttöönottoprojektissa etukäteen sovittavan aikataulun ja valitun liittymismallin mukaisesti.
TP 10.2 Koha-kirjastojen käyttöönotot ja rajapinnat	Koha-järjestelmää käyttävien yleisten kirjastojen liittyminen mukaan yhteiseen metatietovarantoon. Rajapintojen ja teknisten edellytysten rakentaminen Melindan ja Koha/Täti-luettelointiympäristön välille. Koha-kirjastot liittyvät Melindaan yhdessä käyttöönotossa (jos kirjastolla Täti-luettelointiympäristö käytössä).
TP 10.3 Helmet-Melinda integraatio	Helmet-kirjastojen ja Melindan yhteistyö. Kuvailukäytäntöjen ja ohjeistuksen yhtenäistäminen. Helmet-Melinda integraation toteutus: Helmet REST-rajapinnan kautta Helmetin uusien tietojen (pl. musiikki) ja erityiskokoelmien haravointi ja liittäminen Melindan ulkoisten toimijoiden aineistokanavaan.

28.11.2018

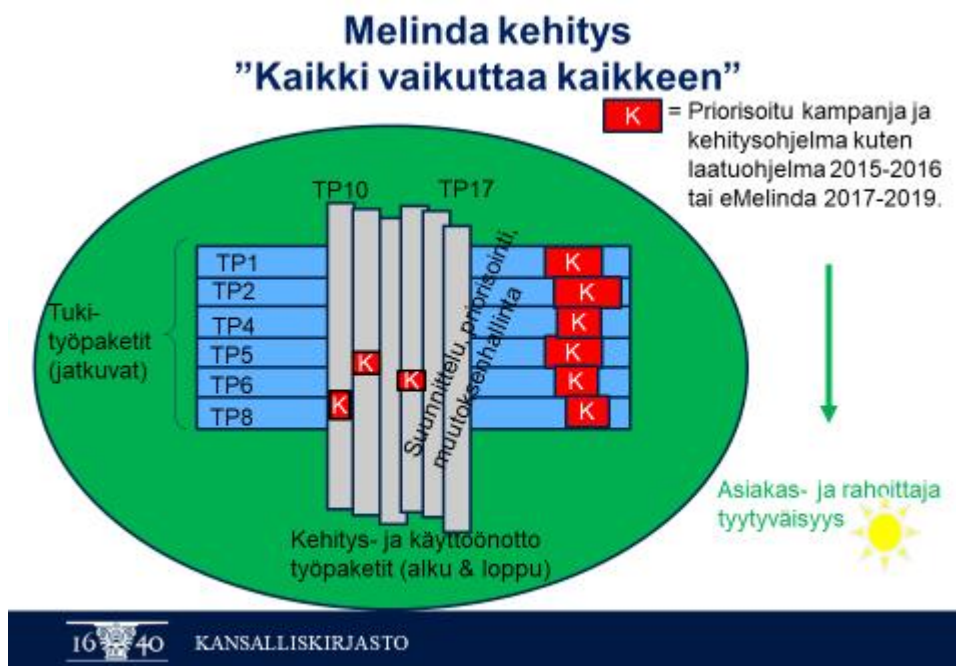
Kirjastoverkkopalvelut

TP 12 Arton kuvailutuotannon siirto Melindaan	Artikkelitietokanta Arton kuvailutuotannon siirto Melindaan. Artiva-tallennuslomakkeen istuttaminen Aleph-ympäristöön.
TP 13 Auktoriteettitietokanta Asterin kehitys	Auktoriteettien kuvailun tuotanto- ja jakeluympäristön Asterin kehittäminen Melinda-kirjastojen tarpeisiin. Kirjastojen liittymiset Asterin hajautettuun auktoriteettituotantoon.
TP 14 Melindan yhteydet ulkoihin metatiedon tuottajiin (liittyy kuvailun ekosysteemin kehittämiseen)	Melindan rooli kuvailun ekosysteemin ytimessä. Yhteistyö kirjastojen ja ulkoisten toimijoiden kanssa metatiedon tuotantoprosessin eri vaiheissa kuten ennakko- ja hankintatiedot. Neuvottelut, koordinointi, tavoitetilan määrittely, valmistelu Kansalliskirjaston kuvailupolitiikan mukaisesti.
TP 15 Violan kuvailutuotannon siirto Melindaan	Viola-tietokannan kuvailutyön siirtäminen tehtäväksi Melindassa. Violan auktoriteettien siirto Asteriin ja nuottien ja äänitteiden siirto Melindaan. Musiikkiarkiston ja Maailman musiikinkeskuksen (GMC) irtautuminen Violasta, aineistojen siirto Melindaan ja tulo Melinda-käyttäjiksi.
TP 16 Erikoiskirjastojen käyttöönotot ja rajapinnat	Erikoiskirjastojen liittyminen mukaan yhteiseen metatietovarantoon ja kuvailutuotannon siirtäminen Melinda-ympäristöön. Rajapintojen ja teknisten edellytysten rakentaminen Melindan ja järjestelmien välille. Hinnoittelumalli. Kirjastoja otetaan mukaan yksi kerrallaan kirjastokohtaisessa käyttöönottoprojektissa etukäteen sovittavan aikataulun ja valitun liittymismallin mukaisesti. Ensimmäisessä vaiheessa tuttujen järjestelmien kuten Aurora kanssa.
TP 17 Teknisen alustan uusiminen	Teknisen alustan uusiminen, vuosina 2018-2019: -Melindan integrointi Voyagerin korvaaviin paikallisjärjestelmiin, erityisesti KK:n ja korkeakoulukirjastojen Koha-järjestelmien kanssa

Kirjastoverkkopalvelut

Kampanjat ja kehitysohjelmat

Projektissa voi olla käynnissä tiettyyn ajankohtaiseen teemaan liittyviä priorisoituja kampanjoita tai kehitysohjelmia, jotka kestävät määrääjän. Näitä ei hallinnoida omassa työpaketissa, koska niihin liittyviä tehtäviä saattaa olla lähes kaikkien työpakettien aihepiirien alueella. Kehittämispäällikkö koordinoi kehitysohjelmia, ja työpakettien vastuuhenkilöt vastaavat omiin työpaketteihinsa sijoittuvien tehtävien etenemisestä. Priorisoitujen kampanjoiden ja kehitysohjelmien tavoitteena on tarttua tärkeisiin esiin nouseviin ajankohtaisiin teemoihin ja tuoda ratkaisuja ongelmakohtiin sekä siten lisätä Melinda-kirjastojen ja Melindassa työskentelevien kuvailijoiden asiakastytyväisyyttä. Tyypillisesti kimmoke kampanjan tai kehitysohjelman käynnistämiseen syntyy erilaisten asiakas-, palaute- tai kartoituskyselyjen tulosten pohjalta, ja niistä esiin nousevista kehittämiskohteista. Kampanjat ja kehitysohjelmat edellyttävät voimakasta priorisointia projektin sisällä, mutta mahdollistavat hallitun ja nopean keinon tarttua ongelmakohtiin. Koko Melinda-yhteisön sitoutuminen kampanjan tai kehitysohjelman tavoitteisiin on myös keskeisessä roolissa. Tämän vuoksi viestinnän merkitys näissä tilanteissa korostuu. Vuosina 2015-2016 toteutettiin Melindan laatuohjelma ja vuosille 2017-2019 on käynnistetty eMelinda -kehitysohjelma. Kuvassa 5 näkyy projektirakenne eri osa-alueineen.



Kuva 5: Projektirakenne, työpaketit ja kampanjat/kehitysohjelmat

Projektin riskit ja niihin varautuminen

Riskianalyysi

Nro	Riskin kuvaus	Toiminta ja vastuutaho riskin toteutuessa (vastuutahot eivät ole lueteltu vastuujärjestyksessä)	Toimenpiteet riskin toteutumisen ehkäisemiseksi	Todennäköisyys (T=1..3)	Vaikutus (V=1..3)
	Projektiriskit				
1.	Projektin sisältöön, rajaukseen ja vaiheistukseen liittyvät rajapinnat muiden projektien kanssa	Kansalliskirjasto (Tulosaluejohtajat, kehittämispäälliköt)	Selkeät vastuut, viestintä, ohjaus- ja johtoryhmät, visio/strategia kokonaisuudesta	3=suuri	3=suuri
2.	Projektin tavoitteen käsittäminen eri tahoilla, yhteinen ymmärrys on puutteellinen	Kansalliskirjasto (Tulosaluejohtaja, kehittämispäällikkö)	Tiedonhallinnan ohjausryhmän rooli yhteisen ymmärryksen vakiinnuttamisessa, viestintä tavoitteista eri sektoreilla	2=keski-taso	2=keski-taso
3.	Projektin sisäisen ja ulkoisen yhteistyön onnistumiseen liittyvät riskit	Kansalliskirjasto (Tulosaluejohtaja, kehittämispäällikkö, projektin henkilöt ja keskeiset toimijat)	Riittävät mahdollisuudet projektiin osallistumiseen varmistettu, tavoitteen selkiyttäminen	2=keski-taso	2=keski-taso
	Henkilöriskit				
4.	Resurssit palvelun kehittämisen, koulutuksen, tuen ja ylläpidon osalta, rekrytoinnin vaikeus. Perehdyttäminen vie paljon aikaa.	Kansalliskirjasto	Prioriteettien uudelleen määrittäminen ja aikataulun uudelleen suunnittelu, resurssitarpeen tarkistus, selvitetään vaihtoehtoiset resursointitavat	3=suuri	3=suuri
5.	Osaamisen keskittyminen, puutteelliset varahenkilöjärjestelyt	Kansalliskirjasto (Esimiehet, kehittämispäällikkö, asiantuntijat)	Töiden aktiivinen jakaminen eri henkilöille ja uusien henkilöiden perehdytys, riittävä resursointi, dokumentointi ja JIRAn hyödyntäminen	3=suuri	3=suuri

28.11.2018

Kirjastoverkkopalvelut

6.	Projektiin osallistuvilla henkilöillä ei jää suunnitelmien mukaisesti aikaa projektiin päivittäiseltä työltään, ohi suunnitelmien tulevat muut työt	Kansalliskirjasto (Esimiehet, kehittämispäällikkö)	Töiden priorisointi, otetaan huomioon aikataulutuksessa	3=suuri	3=suuri
	Toimintamalliin liittyvät strategiset riskit				
7.	Yleiset kirjastot eivät tule riittävässä laajuudessa mukaan Melindaan	OKM, Kansalliskirjasto, yleiset kirjastot	Eri skenaarioiden ja niiden hyötyjen ja haittojen kartoitus yhteistyössä, win-win tilanteen rakentaminen Melindassa mukana olevien kirjastojen kokemusten pohjalta, viestintä ja tiedonkulku, mukaantulo kynnyksen madaltaminen, eri liittymismallit	2=keski-taso	2=keski-taso
8.	Etuja ja hyötyjä ei pystytä osoittamaan ja viestimään riittävän selvästi	Kansalliskirjasto (Tulosaluejohtaja, kehittämispäällikkö, viestinnän vastaava)	Tunnuslukujen kerääminen, analysointi ja esittely sekä kehittäminen yhteistyössä käyttäjätahojen kanssa, Tiedonhallinnan ohjausryhmän rooli viestinnässä, proaktiivinen viestintä eri vaiheissa, positiivisten esimerkkien vaikutus	2=keski-taso	2=keski-taso
	Ulkoiset riskit				
9.	Loppukäyttäjien epärealistiset odotukset	Kansalliskirjasto	Hyvä viestintä, kehityksessä ja pilotoinnissa huomioiminen	2=keski-taso	1=pieni
10.	Organisaatioiden sitoutumisen puute kansallisiin palveluihin paikallisjärjestelmien uusiutuessa	OKM, Kansalliskirjasto, kirjastojen eri yhteistyötahot	Aktiivinen yhteydenpito ja viestintä, organisaatioiden tarpeiden täyttäminen, eMelinda-kehitysohjelma, organisaatiokohtainen yhteistyö ja kehitykseen osallistavat toiminnot	3=suuri	3=suuri
11.	Kirjastokentällä tapahtuvat muutokset (kuten kirjastojen	Kirjastot, Kansalliskirjasto	Aikataulun ja resursoinnin uudelleen	2=keski-taso	1=pieni

28.11.2018

Kirjastoverkkopalvelut

	yhdistymiset tms) vaikuttavat liittymisaikatauluihin ja resursseihin		suunnittelu		
	Tekniset riskit				
12.	Palvelun hidas toimivuus, hitaat vasteajat, hidas aineistojen siirtoprosessi	OKM/CSC, kirjastokonsortiot, Kansalliskirjaston palvelun tuki ja ylläpito	Varmistetaan resurssien riittävyys, käytettävyyden ja teknisen toimivuuden kattava testaus, palvelinympäristön tehokkuuden varmistaminen	2=keski-taso	2=keski-taso
13.	Ohjelmiston toimivuuteen liittyvien ongelmien ratkonta (ohjelmistotoimittajan haluttomuus ylläpitoon/kehittämiseen)	Kansalliskirjasto, järjestelmätoimittaja	Vaihtoehtoiset ratkaisut, pidemmällä aikavälillä uusi alusta	2=keski-taso	2=keski-taso
14.	Ohjelmisto ei tue teknisiä standardeja	Kansalliskirjasto, järjestelmätoimittaja	Vaihtoehtoiset ratkaisut, pidemmällä aikavälillä uusi alusta	2=keski-taso	1=pieni
15.	Vaatimukset/Toiminnallisuudet muuttuvat toteutuksen aikana	Kansalliskirjasto	Priorisointi, aikataulutus	1=pieni	1=pieni
	Muuta				
16.	Yleisten kirjastojen järjestelmien toimittajien rajapinnat eivät toimi Melindaan	Yhteistyö toimittajien kanssa ongelmien ratkaisemiseksi, toimittajien rajapinnoista vastaavat projektihenkilöt	Tiivis yhteydenpito toimittajien organisaatioiden eri tasojen kanssa, sopimusteknisten asioiden käyttö	2=keski-taso	3=suuri
17.	Kuvailukäytäntöjen uudistuminen, sujuvoittaminen ja keventäminen, jalkauttaminen Melinda-kuvailussa	Kansalliskirjasto, kirjastot, asiantuntijaryhmät	Panostetaan ohjeistukseen, koulutukseen	2=keski-taso	2=keski-taso
18.	Tietokannan laadun heikkeneminen (aineistosiirrot, tiedontuottajien määrän kasvu, ulkoisilta toimijoilta saatava metatieto)	Kansalliskirjasto, kirjastot	Automaattiset laadunvarmistus välineet, massakorjaukset, pelisääntöjen tarkistus, ohjeistus, koulutus, talonmies	3=suuri	2=keski-taso

28.11.2018

Kirjastoverkkopalvelut

Yhteenveto riskeistä

Hankkeen läpiviennin suurimmat riskit kohdistuvat henkilöriskeihin. Rekrytoinnin vaikeus ja hitaus on haitannut uusien resurssien hankintaa poislähteneiden tilalle. Laajan ja monimutkaisen palvelukokonaisuuden perehdyttäminen vie aikansa. Vaihtoehtoiset resursointitavat kuten konsulttien käyttö teknisessä kehityksessä tuovat apuja tähän. Osaamisen keskittyminen, useiden henkilöiden rinnakkaiset muut ja ohi suunnitelmien tulevat työtehtävät asettavat isoja haasteita projektityöskentelylle ja tehtävien priorisoinnille. Siirtyminen perinteisestä linjatyöstä projektikulttuuriin on vaatinut edellisen hankekauden aikana merkittävää muutosta ajatusmalleihin ja toimintatapoihin. Parempaan suuntaan on menty, mutta tehtävää on vielä esimerkiksi työmäärä arvioiden pitävyydessä.

Metatietovaranto -ajatusmallin kokonaistavoitteen ("yhteinen metatietovaranto Suomen kirjastoille") kannalta merkittäviä riskejä tulevaisuudessa liittyy organisaatioiden sitoutumiseen kansallisia palveluja kohtaan paikallisjärjestelmien uudistuessa. Isoja riskejä on liittynyt myös yleisten kirjastojen mukaantuloon. Tarjoamalla vaihtoehtoisia liittymismalleja ja joustavuutta palveluun mukaantuloon riskiä on vähennetty, mutta se ei ole vielä kokonaan poistunut. Riskejä liittyy myös rajapintojen rakentamiseen ja toimivuuteen paikallisjärjestelmien järjestelmätoimittajien kanssa. Tiedontuottajien määrän kasvu ja mittavat aineistonsiirrot (loadit) sekä kuvailun ekosysteemiin liittyvien ulkoisten toimijoiden kautta saatavat metatiedot aiheuttavat riskin tietokannan laadun osalta. Huomioitavia (keskitason) riskejä aiheuttavat kuvailukäytännöissä tapahtuvat muutokset. Riskejä liittyy myös palvelun toimivuuteen ja käytettävyyteen Melindan teknisen alustan näkökulmasta. Oheisessa riskikartoituksessa ei ole kuvattu Melindan teknisen alustan uudistamiseen liittyviä riskejä. Ne kuvataan myöhemmin siinä vaiheessa, kun kokonaisuuden suunnittelu tehdään.

Liitteet:

Liite 1: Työpakettisuunnitelmat ja edistymisen seuranta

Työpakettisuunnitelmat ovat ryhmähakemistossa P:_h981_kvp\metatietovaranto\suunnitelmat 2017-2020.