

Melindan hyötyselvitys

Sisällys

1.	Johdanto	1
2.	Selvityksen tausta.....	2
2.1	Kansallinen metatietovaranto -hanke	2
2.2	Hankkeen tavoitteiden määrittelyä	2
2.3	Selvityksen tavoitteet	3
2.4	Vertailuaineisto	4
2.5	Käytetyt käsitteet	4
3.	Tietojen kerääminen	5
3.1	Otos.....	5
3.2	Syöttölomake	5
3.3	Selvityksen eteneminen	6
4.	Hyötyselvityksen tulokset	6
4.1	Yleistä.....	6
4.2	Osuudet	7
4.3	Kuvailutapauksien kestot.....	7
4.4	Osallistujapalaute.....	8
5.	Näkyvyys.....	9
5.1	Näkyvyysvaikutus.....	9
5.2	Aineiston kokoaminen ja lähestymistapa	10
5.3	Tulokset	10
6.	Tulosten arviointi	12
6.1	Yleistettävyys	12
6.2	Yhteenveto ja arviointi	13

1. Johdanto

Kansallinen metatietovaranto -hankkeen tavoitteena on tarjota yhteinen metatietovaranto kaikille Suomen kirjastoille. Metatietovaranto rakennetaan vaiheittain perinteikkään tieteellisten kirjastojen yhteisluettelo Lindan muodostamalle perustalle. Metatietovaranto nimettiin Melindaksi vuoden 2012 lopulla. Projektisuunnitelmassa¹ hankkeen tavoitteiksi on määritelty **uuden työskentely- ja toimintaympäristön tarjoaminen Suomen kirjastojen metatiedon tuotannolle sekä kirjastojen kuvailuprosessien tehostaminen siten, että muiden kirjastojen tekemän työn täysipainoinen hyödyntäminen helpottuu ja erilaiset kuvailukäytännöt vähenevät**. Hankkeen tavoitteena on muodostaa toimintaympäristö, jossa jokainen nimeke on kuvailtu vain kerran, laa-

¹ Projektisuunnitelma vuodelle 2015 on saatavissa Metiva-wikistä osoitteesta <https://wiki.helsinki.fi/display/Metiva/Kansallinen+metatietovaranto+-hanke>

dukkaasti ja yhdenmukaisin periaattein. Kirjastojen lisääntyvä yhteistyö ja yhdenmukaistuvat toimintatavat minimoivat päällekkäisen työn eri organisaatioissa sekä mahdollistavat kattavan ja hyvälaatuisen metatiedon tuottamisen.

2. Selvityksen tausta

2.1 Kansallinen metatietovaranto -hanke

Voyager-kirjastojärjestelmää käyttävät opetus- ja kulttuuriministeriön hallinnonalan ammattikorkeakoulujen kirjastot liittyivät Melindan tiedontuottajiksi vuosien 2012-2014 aikana. Tästä poikkeuksen muodostavat yliopistojen ja ammattikorkeakoulujen yhteiskirjastot, jotka ovat toimineet Melindassa jo aikaisemmin. Yleisten kirjastojen mukaantulo Melindaan alkaa ammattikorkeakoulukirjastojen jälkeen.

Metatietovarantoon liittyminen vaikuttaa kirjastojen kuvailuprosesseihin ja järjestelmiin. Melindaan kuvaillaan aineistojen bibliografiset tiedot. Melindan järjestelmäympäristönä on Ex Libris Aleph. Melinda ei sisällä varasto- ja nidetietoja, joten niiden lisääminen aineistoon tehdään edelleen kirjaston paikallisjärjestelmässä. Teknisiä muutoksia merkittävämpi ero aikaisempaan on uudenlainen, yhteisöllinen työskentelytapa. Melindan sisältämää metatietoa tuotetaan ja kehitetään yhteistyössä ja tietueet ovat yhteiskäytössä. Kirjastojen kuvailutyö tulee aikaisempaa laajemmin näkyväksi ja hyödynnettäväksi.

Käytännössä Melinda on enemmän kuin tiedontuottajaorganisaatioidensa kokoelmien kuvausten summa: bibliografisia tietueita ei poisteta Melindasta vaikka niiden nimekkeitä ei enää olisi minäkään sen jäsenkirjaston kokoelmissa. Kerran tehty työ säilytetään, jotta sitä voidaan tulevaisuudessa tarpeen vaatiessa jälleen hyödyntää. Tiedonhakijan kannalta niteettömät tietueet auttavat hahmottamaan, millaista aineistoa on ylipäätään olemassa. Jatkossa kuvailevan metadatan elinkaari voi olla itse niteiden käyttöikä pitempi.

Uusien tiedontuottajien liittyminen metatietovarantoon vaikuttaa Melindan sisältöön ja rakenteisiin. Ammattikorkeakoulukirjastojen tietokantojen sisältämien metatietojen kopiointi Melindaan sekä myöhempi metatietovarannossa tapahtuva kuvailu ja tietueiden muokkaus lisäävät, rikastavat ja monipuolistavat metadatta. Asiaa selvitettiin erillisessä aineistokartoituksessa². Selvityksen mukaan Melindan kattavuus lisääntyi ammattikorkeakoulukirjastojen liittymisen myötä noin 251000 bibliografisella tietueella, mikäli osakohdepoikaset jätetään laskuista. Joukossa oli myös Melindalle uudentyyppisiä aineistotyyppisiä ja aihepiirejä.

2.2 Hankkeen tavoitteiden määrittelyä

Kansallinen metatietovaranto -projektisuunnitelmassa määritellään tiivistetysti hankkeen liiketoimintaperuste. Hyötytavoitteet on lainattu lyhyesti alla.

- **Yhtenäisyys:** Yhtenäiset kuvailukäytännöt, säännöt ja toimintatavat. Erilaiset kuvailukäytännöt vähenevät.
- **Yhteisöllisyys:** Metatietojen yhteiskäytön myötä muiden tekemän työn hyödyntäminen helpottuu. Verkostoituminen ja osaamisen jakaminen. Apua saa muilta tarvittaessa.
- **Tehokkuus:** Keskitetty palveluratkaisu tuo säästöjä kuvailutyössä, palvelin- ja ohjelmistokustannuksissa. Työ nopeutuu ja tehdään vain kerran. Vastaava työpanos voidaan kohdistaa muualle.

² Raportti on saatavilla Metiva-wikistä: <https://wiki.helsinki.fi/display/Metiva/Kansallinen+metatietovaranto+-hanke>

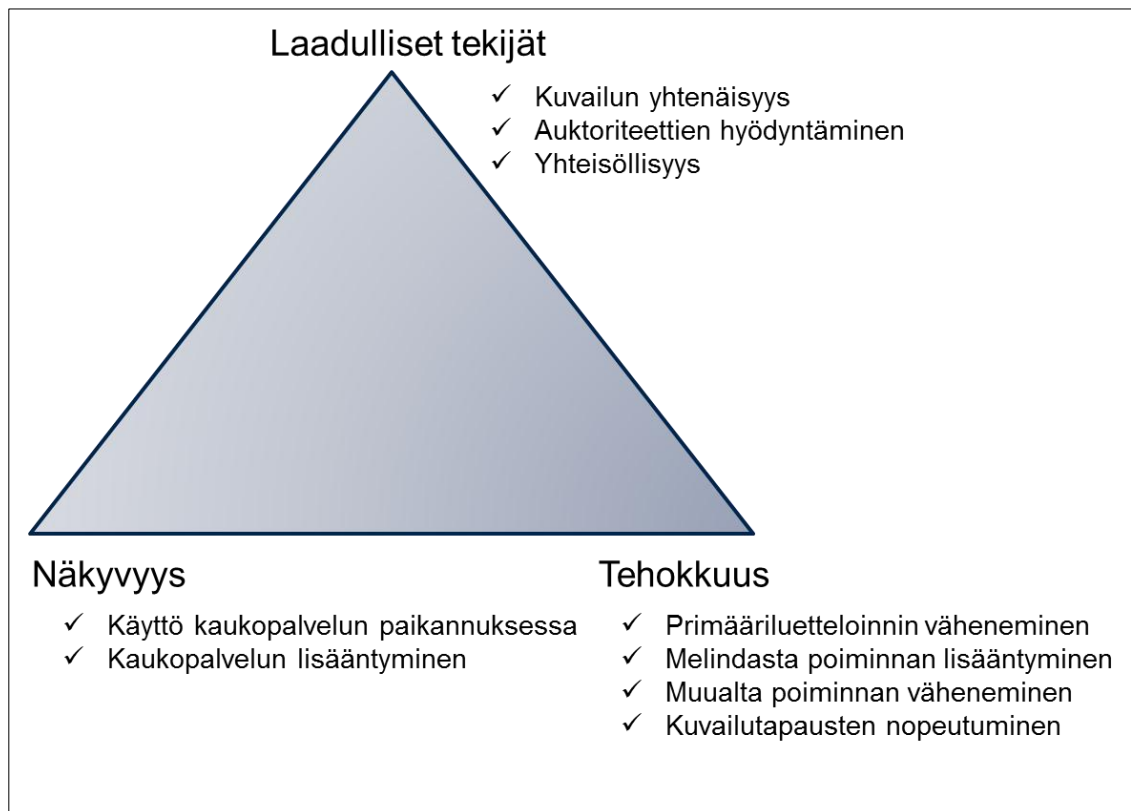
2.3.2015

Kirjastoverkkopalvelut

- **Näkyvyys:** Kirjaston kokoelmat tulevat kansallisesti/kansainvälisesti näkyviin. Kaukopalvelu lisääntyy. Palkitsevuus yksilötasolla, kun työn tulos tulee laajasti näkyviin.
- **Laatu:** Vähemmän virhemahdollisuuksia. Laadukkaampaa dataa. Auktoriteettien hyödyntäminen.

Kuvattu hyötykokonaisuus kattaa monenlaisia näkökulmia. Hyödyt liittyvät työskentelyn tehostumiseen ja helpottumiseen, tuotettavan metadatan laatuun ja yhteentoimivuuteen sekä työskentelytapoihin. Osa hyödyistä realisoituu ja tulee näkyväksi heti, osan toteutumista voidaan arvioida vasta ajan mittaan. Jotkut kuvatuista hyödyistä ovat näkyvämpiä kuin toiset; osa heijastuu suoraan tunnuslukuihin, kun taas toiset ovat hankalammin mitattavissa.

Hyötytavoitteista on johdettu tiivistetty havainnollistus, *hyötykolmio* (ks. kuva 1). Hyötykolmiossa kuvailun yhtenäisyys ja yhteisöllisyys nähdään osana laadullisia hyötytavoitteita, kun taas tehokkuus ja näkyvyys ovat erillisiä kokonaisuuksia.



Kuva 1. Hyötykolmiomalli

2.3 Selvityksen tavoitteet

Kansallinen metatietovaranto -hankkeessa toteutetuissa asiakaskyselyissä sekä erilaisissa asiakastilaisuuksissa käytetyissä puheenvuoroissa on käynyt ilmi, että ammattikorkeakoulukirjastoissa Melindaan liittymisen on jo koettu tuoneen havaittavia hyötyjä. Kommenteissa on mainittu muun muassa primääriluetteloinnin väheneminen, kuvailutyön yleinen nopeutuminen ja tehostuminen sekä aineistojen lisääntyneen näkyvyyden tuottamat kerrannaisvaikutukset esimerkiksi kaukolainauksen lisääntymisessä. Kuvailutyön tehostuminen on tuonut kirjastoissa pelivaraa muiden tehtävien resursointiin. Koetun muutoksen merkittävyyttä ei kuitenkaan ole osattu tässä vaiheessa tarkasti arvioida.

2.3.2015

Kirjastoverkkopalvelut

Kirjastojen kokemukset ovat luoneet tilausta muutosvaikutusten selvittämiseksi. Hyötyjen arvioinnilla ja näkyväksi tekemisellä on merkitystä niin kirjastojen kuin hankkeen ohjauksen kannalta. Selvityksen laadinnassa on kuitenkin haasteita. Ensinnäkin tavoiteltu hyötykokonaisuus on laaja ja monitahoinen. Sen kokonaisvaltainen mittaaminen olisi vaativa ja raskas prosessi. Toiseksi hanke on vielä käynnissä, jonka vuoksi osa hyödyistä ei vielä ole realisoitunut. Toistaiseksi on liian varhaista kattavan analyysin toteuttamiseen. Tässä vaiheessa asiaa on tarkasteltava rajatumasta näkökulmasta.

Hyötyselvityksen tarkastelukohteeksi valittiin luettelointiprosessin oletettu tehostuminen. Selvityksessä pyrittiin löytämään vastaus kolmeen kysymykseen:

- **Onko metatietovarantoon liittyminen lisännyt poimintaluetteloinnin osuutta kirjastoissa?**
- **Onko metatietovarantoon liittyminen vaikuttanut erityyppisten luettelointiprosessien kestoihin kirjastoissa?**
- **Onko Melindaan liittyminen lisännyt kirjastojen saamia kaukopalvelupyynnöitä?**

Hyötykolmioon suhteutettuna kaksi ensimmäistä kysymystä kuvaavat tehokkuustavoitteiden toteutumista, kolmas taas näkyvyysvaikutusta.

Selvitys toteutettiin kahdessa vaiheessa. Alkuperäinen, luettelointiprosessiin keskittynyt hyötyselvitysraportti julkistettiin maaliskuussa 2014. Tammikuussa 2015 raporttia täydennettiin kaukopalvelun kehittämistä käsittelevällä osiolla (kappale 5).

Kirjastojen kuvailutyötä koskeva data koottiin otantakyselynä. Aineiston osalta selvitys rajattiin koskemaan ainoastaan kirja-aineistoa; tarkemmin sanoen monografioita, joilla on oma nimeke. Tällainen tilanne toimi hyötyselvityksessä kuvailun oletustapauksena. Tiedot kaukopalvelun kehittämisestä saatiin julkisista kirjastotilastoista.

2.4 Vertailuaineisto

Melindan edeltäjän Lindan tuottamia hyötyjä tutkittiin vuonna 2011, jolloin Kansalliskirjastossa laadittiin tuolloisen Lindan laaturyhmän aloitteesta Lindan kustannus-hyötyanalyysi. Tässä selvityksessä kartoitettiin Lindan käyttöä kaukopalvelun aineiston paikantamisen apuvälineenä sekä luettelointiprosessien kestoja Lindassa ja sen ulkopuolella toimivissa kirjastoissa. Tuloksien analysointi ja raportointi jäivät tuolloin resurssien puutteessa vähäisiksi. Selvityksen lukuja käsiteltiin karkealla tasolla Linnea2-konsortion yleiskokouksessa vuoden 2011 lopulla.

Vuonna 2011 kerättyssä aineistossa on tunnuslukuja kahden hyötyselvitykseen osallistuvan kirjaston luettelointiprosesseista ennen Melindaan liittymistä. Melindaan liittymisen muutosvaikutuksia voidaan arvioida suhteuttamalla nykytilanteesta kerättyjä tunnuslukuja vertailuaineistoon.

2.5 Käytetyt käsitteet

- **Metatietovarannolla** tarkoitetaan Melinda-tietokantaa ja erityisesti sen uutta toimintakonseptiä, jota Kansalliskirjasto kehittää Kansallinen metatietovaranto -hankkeen puitteissa. Metatietovarannon tavoitteena on toimia kaikkien kirjastosektoreiden yhteisenä työskentelyympäristönä ja keskitettynä kuvailevan metadatan tietovarantona. Toistaiseksi metatietovaranto toimii Ex Libris Aleph -kirjastojärjestelmässä, mutta itse konsepti on järjestelmäriippumaton.

2.3.2015

Kirjastoverkkopalvelut

- **Paikalliskannalla** tarkoitetaan kirjaston omassa käytössä olevaa tietokantaa. Metatietovarannossa toimittaessa bibliografisten tietueiden luominen ja muokkaus tapahtuvat pääasiassa metatietovarannossa, paikalliskäyttöisten varasto- ja nidetietueiden tekeminen taas paikallistietokannassa. Nykyisten Melinda-kirjastojen paikalliskannat ovat tällä hetkellä Voyager-kirjastojärjestelmässä. Yleisillä kirjastoilla on käytössä muita tietojärjestelmiä.
- **Poimintaluetteloinnilla** tarkoitetaan kirjastoaineiston kuvailuprosessia, jossa nimekkeelle kopioidaan olemassa oleva bibliografinen tietue. Poimittu tietue voidaan ottaa käyttöön joko sellaisenaan tai muokkausten tekemisen jälkeen. Metatietovaranto Melindan tiedontuottajat poimivat Melindan tietueita liittämällä niihin Aleph-klientillä oman tietokantansa tunnuksen, jolloin tietue kopioituu eli *replikeoituu* paikallistietokantaan. Kuvailu pyritään hoitamaan poimintana aina kun käyttökelpoinen tietue on saatavissa, sillä kertaalleen tehdyn työn hyödyntäminen säästää kuvailijan aikaa ja vaivoja.
- **Primaariluetteloinnilla** tarkoitetaan kirjastoaineiston kuvailuprosessia, jossa nimekkeelle tehdään bibliografinen tietue. Tietue voidaan laatia alusta alkaen, esitetytyn tallennuspohjan päälle tai muusta tietueesta tehdyn kopion perustalle.
- **Konversiolla** tarkoitetaan bibliografisten tietueiden koneellista muunnosta. Selvityksen kontekstissa konversioita käytetään pääasiassa ulkomaisista tietokannoista poimittavien tietueiden muuntamiseen USEMARCON-ohjelmistolla suomalaisten luettelointikäytäntöjen mukaisiksi.

3. Tietojen kerääminen

3.1 Otos

Kuvailuprosessin oletettua tehostumista koskevassa vaiheessa otosorganisaatioina toimivat Centria ammattikorkeakoulun, Haaga-Helian sekä Tampereen ja Hämeen ammattikorkeakoulujen kirjastot. Perusteena otoskirjastojen valinnalle oli Melinda-ympäristössä työskentelyn vakiintuneisuus sekä ennen Melinda-kuvailuun siirtymistä kerätyn vertailuaineiston saatavuus. Centria, Haaga-Helia ja HAMK olivat ammattikorkeakoulusektorin Melindaan liittymisen pilottikirjastoja vuonna 2012. Näillä kirjastoilla oli otantajaksoon mennessä noin vuoden kokemus Melindassa työskentelestä. Haaga-Helia ja huhtikuussa 2013 Melindaan liittynyt TAMK osallistuivat lisäksi vuoden 2011 aineiston tuottamiseen. Näiden kirjastojen osalta oli käytettävissä vertailudataa ajalta, jolloin kuvailuprosessi tapahtui kokonaan Voyager-pohjaisessa paikallistietokannassa.

Ehdotus otoskyselyn tekemisestä käsiteltiin Tiedonhallinnan ohjausryhmän kokouksessa 24.9.2013. Tämän jälkeen asiasta oltiin yhteydessä kirjastojen johtajiin, joilta saatiin suostumus osallistumiseen.

3.2 Syöttölomake

Selvityksen data kerättiin verkkolomakkeella. Lomakkeen suunnittelussa lähtökohtana oli yksinkertaisuus sekä täyttämisen nopeus ja vaivattomuus. Luettelointiprosessin kesto mitattiin kokonaisuutena tiedonhausta varasto- ja nidetietueiden tekemiseen saakka. Tiedot luetteloiduista tietueista syötettiin lomakkeella yksi kerrallaan. Mittaamisen helpottamiseksi syöttölomakkeeseen oli liitettyä sekuntikello, jolla luetteloiija pystyi mittaamaan prosessin keston. Kellon lukeman perusteella lomakkeeseen syötettiin tietueen tuottamiseen kulunut aika.

Mahdollisia kuvailutapoja tunnistettiin viisi. Vaihtoehdot olivat valittavissa lomaketta täytettäessä. Ne on listattu kuvauksineen alla.

2.3.2015

Kirjastoverkkopalvelut

- 1) **Poimittu Melindasta sellaisenaan (Melindassa lisätty vain LOW-tag).** Luetteloiija löytää nimekkeelle Melindasta valmiin tietueen, joka on sellaisenaan käyttökelpoinen myös omalle kirjastolle. Tietue kopioidaan paikalliskantaan lisäämällä siihen Melindassa oma tietokantatunnus. Tämän jälkeen paikallisessa Voyager-kannassa liitetään poimittuun bibliografiseen tietueeseen varasto- ja nidetietueet.
- 2) **Poimittu Melindasta muokaten (lisätty sisällönkuvailua, tehty korjauksia).** Luetteloiija löytää nimekkeelle Melindasta tietueen, joka on muokkausten jälkeen käyttökelpoinen omalle kirjastolle. Luetteloiija täydentää tai korjaa tietuetta Melindassa, kopioi sen sitten omaan paikalliskantaan ja liittää siihen lopuksi varasto- ja nidetietueet.
- 3) **Primaariluuteloitu (alusta alkaen tai eri nimekkeestä kopioidun tietueen pohjalle).** Nimekkeelle ei löydy tietuetta Melindasta tai ulkomaisista tietokannoista, vaan luetteloiija tekee tietueen itse. Tietue laaditaan Melindaan alusta alkaen, tallennuspohjalle tai eri nimekkeestä tehdyn kopion päälle. Tämän jälkeen se kopioidaan paikalliskantaan ja siihen liitetään varasto- ja nidetietueet.
- 4) **Primaariluuteloitu (hankintatietueen pohjalle).** Nimekkeelle löytyy Melindasta hankintatietue. Luetteloiija täydentää hankintatietueen kokonaiseksi bibliografiseksi tietueeksi, kopioi sen paikalliskantaan ja liittää siihen lopuksi varasto- ja nidetietueet.
- 5) **Poimittu ulkoisista kannoista (BookWhere yms.).** Nimekkeelle löytyy tietue ulkoisista tietokannoista esimerkiksi BookWhere-ohjelmalla haettaessa. Tietue konvertoidaan ja tuodaan sitten Alephiin, jolla se tallennetaan Melindaan. Vaihtoehtoisesti tietue haetaan ulkoisista tietokannoista suoraan Alephin etäyhteydellä, muokataan käsin suomalaisten luettelointikäytäntöjen mukaiseksi ja tallennetaan lopuksi Melindaan. Lopuksi tietue kopioidaan paikalliskantaan, jossa siihen liitetään varasto- ja nidetietueet.

Oletusvaihtoehtoista poikkeavia luettelointitapauksia ei huomioitu kyselyssä. Esimerkiksi tilanne, jossa luetteloiija lisää uuden niteen omassa tietokannassa olevalle nimekkeelle, ei kuulu selvityksen alaan, sillä tämä prosessi tapahtuu kokonaan Melindan ulkopuolella.

Lomakkeessa tuli ilmoittaa oma organisaationsa rastimalla se annetuista vaihtoehtoista. Erillisiä luetteloijia ei eroteltu kyselyssä. Lomakkeessa oli valittavana myös kartuntatyyppi, eli oliko kyseessä uutuushankinta vai takautuva luettelointi, sekä kommenttiruutu. Kommenttien jättäminen oli vapaaehtoista. Lomakkeen ohjeistuksessa tiedonsyöttäjiä kehoitettiin jättämään huomauksia erityisesti, mikäli kuvailuprosessiin liittyi keskeytyksiä tai muita työskentelyä hidastavia tekijöitä.

3.3 Selvityksen eteneminen

Otos aika oli marraskuu 2013. Otoskirjastojen yhteyshenkilöille annettussa ohjeistuksessa toivottiin vähintään kahden luetteloiijan osallistuvan tietojen syöttämiseen. Tietoja toivottiin kolmestakymmenestä tietueesta luetteloijaa kohden, siis vähintään 60 tietueesta kultakin otantakirjastolta.

4. Hyöty selvityksen tulokset

4.1 Yleistä

Selvitykseen osallistuneiden neljän kirjaston edustajat tallensivat lomakkeella tiedot yhteensä 260 tietueesta. Kirjastojen syöttämien tietojen määrä vaihteli 59-74 tietueen välillä. Kerätystä aineistosta lähes kaikki (259 tietuetta) oli kirjastojen uutuuskartuntaa, joten takautuvaa luettelointia ja uutuushankintaa ei erotella selvityksen tuloksissa. Kerättyä dataa verrattiin vuoden 2011 aineistoon muodostamalla kuvailutapauksista kolme kategoriaa: *primaariluettelointi*, *poiminta (Me)Lindasta* ja *poiminta muualta*.

Verkkolomakkeen suunnittelussa lähtökohtana oli oletus, että yksi henkilö hoitaa kirjastoissa kuvailuprosessin alusta loppuun, tiedonhausta varasto- ja nidetietueiden tekemiseen. Ennen otanta-aajan alkamista kävi kuitenkin ilmi, että yhdessä otoskirjastossa kuvailu hoidetaan keskitetysti. Heidän osaltaan kuvailun kestoja kuvaavat luvut liittyvät ainoastaan bibliografisen tietueen tuottamiseen. Vertailtavuuden varmistamiseksi nämä luvut on jätetty ottamatta mukaan prosessin kestoja kuvaaviin keskiarvoihin. Eri kuvailutapauksien osuudet perustuvat neljän, kuvailutapausten keskimääräiset kestot taas kolmen kirjaston vastauksiin. Otoskirjastoja ei eritellä selvityksen tuloksissa, vaan syötettyjä tietoja käsitellään keskiarvojen tasolla.

Vuonna 2011 kerätyn kahden kirjaston vertailuaineiston laajuus oli yhteensä 80 tietuetta.

4.2 Osuudet

Alla olevat taulukot kuvaavat erityyppisten luettelointitapausten osuuksia hyötyselvityksen otoksessa sekä vuoden 2011 vertailuaineistossa.

Kuvailutapa	2013
Poimittu Melindasta sellaisenaan	19 %
Poimittu Melindasta muokaten	57 %
Primaariluetteloitu (alusta alkaen tai eri nimekkeestä kopioidun tietueen pohjalle)	4 %
Primaariluetteloitu (hankintatietueen pohjalle)	10 %
Poimittu ulkoisista tietokannoista (BookWhere yms.)	10 %

Taulukko 1. Kuvailutapojen osuudet vuoden 2013 otannassa.

Yli puolet (57 %) otoksen tietueista poimittiin Melindasta siten, että niihin tehtiin muutoksia tai lisäyksiä. Lähes viidennes tietueista (19 %) voitiin poimia Melindasta valmiina. Ulkomaisista tietokannoista poimittiin 10 % otannan tietueista. Pääosa itse tehtävästä kuvailusta tehtiin hankintatietueen pohjalle. Varsinaisen primaariluetteloinnin osuus on erittäin pieni, vain neljä prosenttia otoksesta.

Alla on vertailtu eri luettelointitapausten osuuksia hyötyselvityksen otanta-aineistossa ja vuoden 2011 selvityksessä. Eri tapaukset molemmissa aineistoissa on tässä saatettu vertailtavaksi yhdistämällä ne kolmeen pääkategoriaan.

Kuvailutapa	2011 (ka)	2013 (ka)	Muutos	Vaihteluväli (2013)
Primaariluettelointi	29 %	14 %	-15 pros. yks.	8 % - 19 %
Poiminta (Me)Lindasta	42 %	76 %	+34 pros. yks.	69 % - 82 %
Poiminta muualta	29 %	10 %	-19 pros. yks.	0 % - 20 %

Taulukko 2. Kuvailutapojen osuuksien vertailu.

Vertailusta käy ilmi, että Melindasta tehtävän poimintaluetteloinnin osuus on kasvanut merkittävästi vuoden 2011 otokseen nähden samalla kun sekä primaariluetteloinnin että ulkoisista tietokannoista tapahtuvan poiminnan osuudet ovat laskeneet.

4.3 Kuvailutapausten kestot

Seuraavassa taulukossa listataan luettelointiprosessien keskimääräiset kestot otoksessa. Luvut kertovat tapausten keston minuutteina.

Kuvailutapa	Keskiarvo	Minimi	Maksimi
Poimittu Melindasta sellaisenaan	3,3	2,8	3,4
Poimittu Melindasta muokaten	7,6	5,4	10,3

2.3.2015

Kirjastoverkkopalvelut

Primaariluetteloitu (alusta alkaen tai eri nimekkeestä kopioidun tietueen pohjalle)	22,5	22,1	22,9
Primaariluetteloitu (hankintatietueen pohjalle)	17,8	15,8	21,1
Poimittu ulkoisista tietokannoista (BookWhere yms.)	11,2	6,8	15,5

Taulukko 3. Kuvailutapojen keskimääräiset kestot minuutteina hyötyselvityksen otoksessa.

Tietueen poimiminen Melindasta sellaisenaan on odotetusti selvästi nopein luettelointitapaus. Poimittavan tietueen muokkaaminen lisää kuvailun kestoa. Lomakkeella jätettyjen kommenttien perusteella muokkaukset ovat pääosin virheiden korjauksia, sisällönkuvailun täydentämistä, luokituksen asettamista ja replikoinnin ohjaukomentojen lisäyksiä. Tietueiden poimiminen ja konvertointi ulkoisista tietokannoista on keskimäärin selvästi itse tehtävää kuvailua nopeampaa. Primaariluetteloinnissa hankintatietueen käyttäminen pohjana nopeuttaa prosessia alusta alkaen tai eri nimekkeestä kopioidun tietueen pohjalle tehtävään luettelointiin nähden. Poiminta sellaisenaan on otoksessa lähes seitsemän kertaa nopeampaa kuin kokonaan itse tehtävä luettelointi.

Seuraavassa vertaillaan kuvailutapojen kestoja otoksien välillä. Poiminta- ja primaariluettelointitapaukset on jälleen yhdistetty yleisiksi luokiksi, jotta eri aineistoja voidaan verrata.

Kuvailutapa	2011	2013	Muutos (min.)	Muutos (%)
Primaariluettelointi	23,7	19,0	-4,6	-20 %
Poiminta (Me)Lindasta	13,8	6,3	-7,5	-55 %
Poiminta muualta	14,7	11,2	-3,6	-24 %

Taulukko 4. Kuvailutapojen keskimääräisiä kestoja otoksissa minuutteina.

Otoksien välillä suurin muutos on tapahtunut Melindasta tehtävän poimintaluetteloinnin kestossa. Tämä tieto on merkittävä erityisesti siksi, että pääosa otoksen luetteloinnista on juuri poimintaa. Kuten edellä todettiin, poimintaluetteloinnin osuus on myös kasvanut eniten otosten välillä. Tulosten perusteella myös muualta tapahtuva poiminta sekä primaariluettelointi vaikuttaisivat nopeutuneen.

Lopuksi Melindasta ja ulkomaisista tietokannoista tehtävää poimintaluettelointia on suhteutettu primaariluetteloinnin keston otosten sisällä. Luvut kertovat siis, minkä verran primaariluettelointia nopeampaa poimintaluettelointi otosten sisällä on.

Kuvailutapa	2011 (min.)	2011 (%)	2013 (min.)	2013 (%)
Poiminta (Me)Lindasta	9,8	42 %	12,8	67 %
Poiminta muualta	8,9	38 %	7,9	41 %

Taulukko 5. Kuvailutapojen suhteuttaminen primaariluettelointiin otosten sisällä.

Taulukko paljastaa, että siinä missä vuoden 2011 otoksessa Lindasta tehty poiminta oli keskimäärin 42 % primaariluettelointia nopeampaa, vuoden 2013 aineistossa suhteellinen ero näiden tapausten välillä on noussut 67 prosenttiin. Ulkoisista tietokannoista tehtävän poiminnan ja primaariluetteloinnin keston välinen ero on puolestaan pysynyt käytännössä samana.

4.4 Osallistujapalautte

Osallistujakirjastoilta pyydettiin palautetta selvityksestä heti otanta-ajan päätyttyä. Tässä yhteydessä saatiin kaksi palauteviestiä. Lisäksi syöttölomakkeen kautta saatiin osallistujilta muutamia selvitystä koskevia yleisiä huomioita. Kommenteissa tuli esiin kaksi teemaa, joita käsitellään alla.

Kellon häiritsevyys (2 mainintaa). Kahdelta selvitykseen osallistuneelta luetteloijalta tuli palautetta, jonka mukaan verkkolomakkeessa oleva ajanottokello häiritsi työskentelyä. Heidän mukaansa kellon käyminen lomakkeessa loi kiireen tuntua.

2.3.2015

Kirjastoverkkopalvelut

"Tuo kello on kuin kellokalle = tuntuu, että pitää luetteloida kovalla kiireellä. Varsinkin kun pitää merkitä sekunnin kymmenesosatkin, mikä tuntuu aivan mielettömältä".
(Syöttölomakkeen kommenttikentässä annettu palaute).

"Ensinnäkin luettelointityö tuli varmaankin tehtyä aika hutiloiden, kun sekuntikello kävi ja yritti suoriutua mahdollisimman nopeasti. Sekuntikello häiritsi keskittymistä ja monta sekuntia meni jos siihen kun siirtyi lomakkeelta Melinaan."
(Sähköpostitse saatu palaute).

Ajanotto-ominaisuuden verkkolomakkeeseen liittämisen tavoitteena ei ollut haastaa kuvailijoita kiirehtimään työtään, vaan yksinkertaistaa ja yhdenmukaistaa tietojen syöttämisen prosessia niin pitkälle kuin mahdollista. Vuonna 2011 toteutetussa selvityksessä luettelointiin kulunutta aikaa mitattiin omilla välineillä kuten kännykän kellolla. Tällä kertaa tavoitteena oli, että kaikki osallistujat suorittaisivat ajanoton yhdenmukaisella tavalla.

Jälkikäteen voi todeta, että syöttölomaketta olisi ollut hyvä testata käytännössä ennen otantajakson aloittamista. Mikäli häiriövaikutus olisi tunnistettu etukäteen, mittaaminen olisi todennäköisesti toteutettu toisella tavoin. Lisäksi lomakkeen kellon lukeman kirjaaminen sellaisenaan lomakkeeseen koettiin palautteen perusteella turhauttavaksi. Lomakkeen esitelmä oli voinut parantaa sen käytettävyyttä.

Selvityksen tavoitteet (1 maininta). Saadussa palautteessa tuotiin esiin huoli, että hyötyselvityksessä unohtetaan hankkeen laadulliset tavoitteet.

"Tästä tutkimuksesta voisi esittää aika paljon kritiikkiä. Yksi ärsyttävimmistä närästyksen aiheista on se, että Melindan hyöty näyttää kutistuvan luettelointiin käytettävän ajan lyhenemiseen. Toki tehokkuuden paraneminen on hyvä asia, mutta isompi ja tärkeämpi asia on tietueiden laadun paraneminen. Se ei vielä tällä hetkellä näy ja voi olla, ettei koskaan näykään, kun tärkeämpää on mitata sekuntien kymmenesosia. Yhteistoiminnallisuus on hyvä asia. Yhteiset käytännöt ovat hyvä asia. Yhdenmukaisuuden lisääntyminen on hyvä asia. Miten näitä mitataan?"
(Sähköpostitse saatu palaute).

Perustelut selvityksen lähestymistavalle esitettiin tämän raportin alussa. Palautteen perusteella on havaittava, että kuvailuprosessien tehostuminen ei ole hankkeen ainoa tulos. Tehostuminen ei kirjastojen henkilökunnan keskuudessa ole merkittävin motivaatiotekijä metatietovarantoon liittymiselle, vaan tavoitteet tiedostetaan laajemmin ja niiden realisoitumista odotetaan kentällä.

5. Näkyvyys

5.1 Näkyvyysvaikutus

Kirjaston liittyessä Melinaan sen kokoelmat tulevat käyttäjien haettavaksi Melindan näyttöluettelon³ kautta. Koska Melindassa ovat mukana kaikki yliopistokirjastot, yhteiskirjastot, lähes kaikki ammattikorkeakoulut sekä useita erikoiskirjastoja, Melindan näyttöluettelo käytetään kirjastoissa laajasti kaukopalvelun paikannusvälineenä. Myös loppukäyttäjät paikantavat tarvitsemaansa aineistoa Melindan kautta. Tämä tuo Melinaan liittyvän kirjaston kokoelmille näkyvyyttä.

³ <http://melinda.kansalliskirjasto.fi/>

Melindaan liittyneiden ammattikorkeakoulukirjastojen antamassa palautteessa mainittiin usein kokoelmi- en lisääntyneen näkyvyyden lisännen kirjastoon osoitettuja kaukopalvelupyynnöitä. Selvityksen toisessa vaiheessa selvitettiin, tukevatko kirjastotilastot tätä tuntumaa. Tutkittava kysymys oli siis:

Onko Melindaan liittyminen lisännyt kirjastojen saamia kaukopalvelupyynnöitä?

5.2 Aineiston kokoaminen ja lähestymistapa

Näkyvyysvaikutuksen selvittämiseksi Melindaan liittyneiden ammattikorkeakoulukirjastojen kaukopalve- lun tunnuslukuja kerättiin Tieteellisen kirjastojen yhteistietokannasta (KIT2)⁴. Tarkastelun kohteena oli kirjastojen lähettämien kaukolainojen määrä. Mukana selvityksessä olivat ne ammattikorkeakoulukirjas- tot, jotka liittyivät Melindaan vuosien 2012 ja 2013 aikana. Tarkasteltavia kirjastoja oli yhteensä 17. Kaksi kirjastoa liittyi Melindaan vielä vuoden 2014 puolella, mutta tältä vuodelta tilastoja ei selvitystä tehtäessä ollut vielä saatavissa.

Kootuista luvuista muodostettiin viiden vuoden aikasarja, jonka pohjalta tehtiin laskelmia annettujen kaukolainojen vuosittaisesta suhteellisesta ja absoluuttisesta muutoksesta. Lisäksi vuonna 2013 Melin- daan liittyneiden kirjastojen osalta tutkittiin liittymisvuoden kaukolainauksen kehityksen ja Melindaan liit- tymisen ajankohdan välistä tilastollista riippuvuutta.

5.3 Tulokset

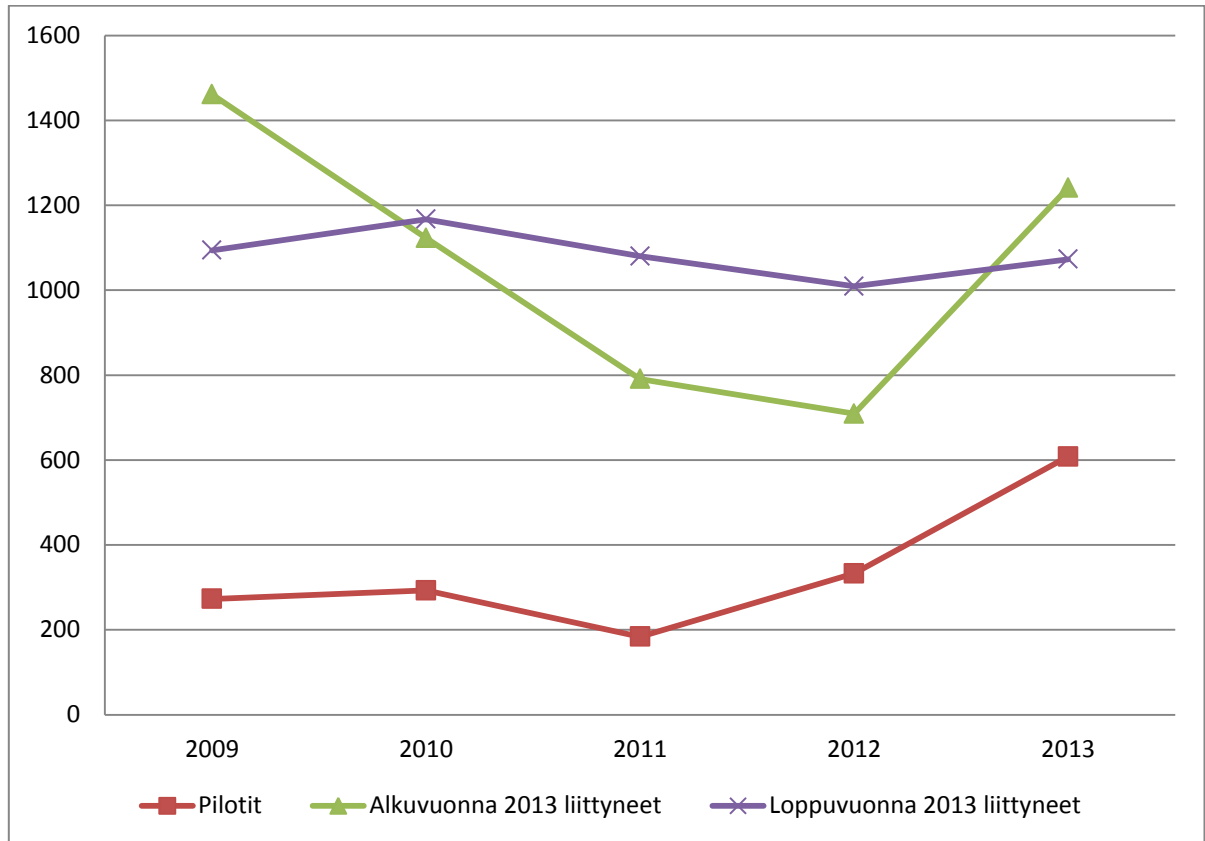
Ammattikorkeakoulujen kolme pilottikirjastoa liittyivät Melindaan vuoden 2012 lopulla, pääosa loppuista kirjastoista taas pitkin vuotta 2013. Annettujen kaukolainojen kehitystä tarkasteltiin jakamalla nämä kir- jastot kolmeen ryhmään: loppuvuonna 2012 liittyneet (Melinda-pilotit), vuoden 2013 alkupuolella liitty- neet ja vuoden 2013 loppupuolella liittyneet kirjastot. Tarkasteltavana tunnuslukuna käytettiin *annettujen kaukolainojen määrän muutosta edellisvuoteen nähden*.

Ryhmä	2009	2010	2011	2012	2013
2012 loppupuolella liittyneet (n=3)	-15 %	7 %	-59 %	45 %	45 %
2013 alkupuolella liittyneet (n=9)	-48 %	-30 %	-9 %	-9 %	40 %
2013 loppupuolella liittyneet (n=5)	-13 %	6 %	-8 %	-7 %	6 %

Taulukko 6. Annettujen kaukolainojen muutos edellisvuoteen

⁴ <https://yhteistilasto.lib.helsinki.fi/>

Kirjastoverkkopalvelut

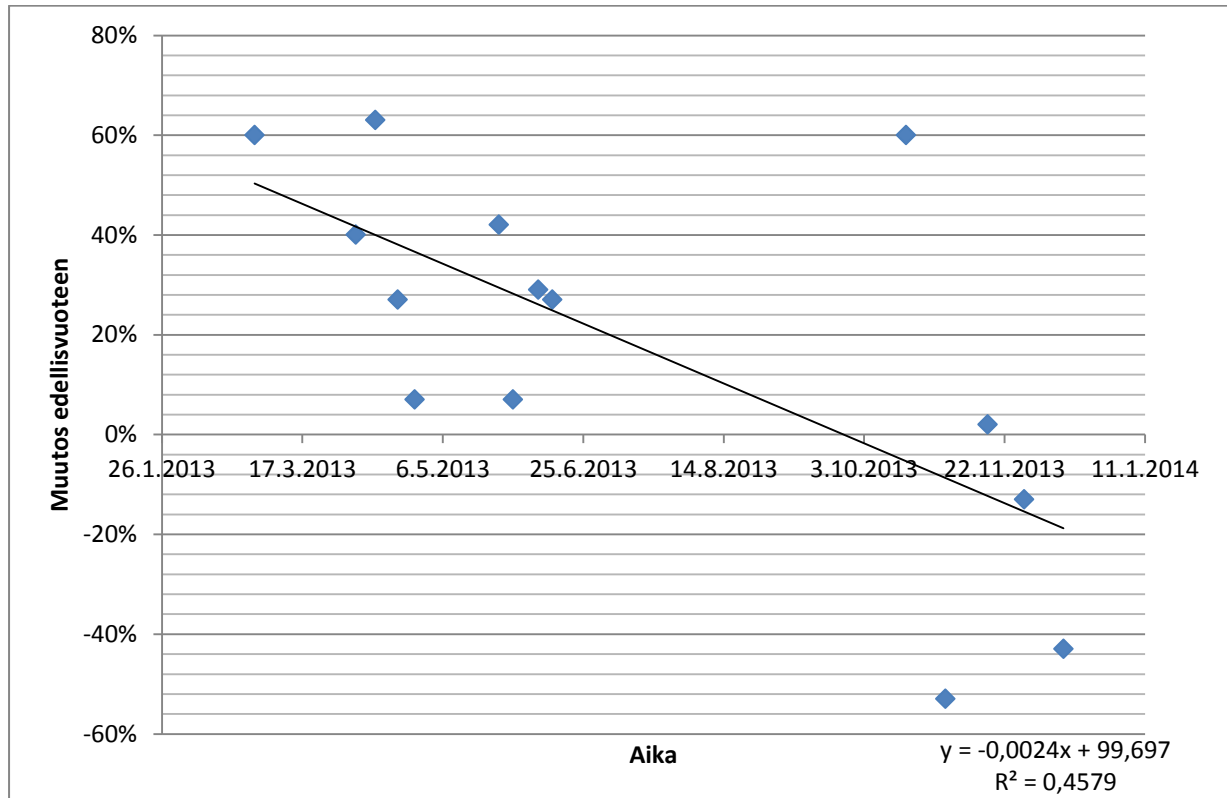


Kaavio 2. Annettujen kaukolainojen kehitys Melindaan liittyneissä AMK-kirjastoissa

Tilastot annettujen kaukolainojen määrien kehityksestä Melindaan liittyneissä AMK-kirjastoissa tukevat kirjastojen raportoimaa vaikutelmaa kasvaneen näkyvyyden tuomasta kaukopalvelupyynnöiden lisääntymisestä. Vuoden 2013 aikana Melindaan liittyneiden AMK-kirjastojen tämän vuoden lähettämien kaukolainojen määrässä on selvä ero alku- ja loppuvuonna liittyneiden kirjastojen välillä; alkuvuodesta liittyneiden kaukolainaus on lisääntynyt selvästi myöhemmin liittyneitä kirjastoja enemmän. Voidaan olettaa, että ero selittyy osaksi eri pituisina aikoina, joina kirjastojen aineistot ovat olleet löydettävissä Melindan kautta. Miten suuri osa kehityksestä selittyy Melindaan liittymisen ajankohdalla ja missä määrin muilla seikoilla on toinen kysymys. Tätä selvitettiin vielä erikseen tilastollisin menetelmin.

Prosessi eteni seuraavasti.

1. Vuodelle 2013 koottiin aikasarja Melindaan tuona vuonna liittyneiden ammattikorkeakoulujen antamien kaukolainojen muutosprosentista.
2. Muutosprosentin yhteyteen liitettiin liittymispäivä.
3. Näistä suureista muodostettiin hajontakaavio, jonka vaaka-akselina on liittymisen ajankohta ja pysty-akselina muutoksen laajuus.
4. Suoritettiin dataan lineaarinen regressioanalyysi ja lisättiin taulukkoon regressiosuora.



Kaavio 2. Kaukolainauksen muutoksen ja liittymisajankohdan välinen riippuvuus.

Kaavio havainnollistaa sitä, miten vuonna 2013 annettujen kaukolainojen määrä on vuoden alkupuolella Melindaan liittyneissä kirjastoissa selvästi kasvanut, kun taas loppuvuonna liittyneiden kirjastojen osalta kaukolainaus on pääosin vähentynyt edellisvuoteen nähden. Mitä varhaisempi kirjaston liittymisajankohta on ollut, sitä nousujohteisemmin kaukolainaus on vuoden aikana kehittynyt.

Mallin merkittävin tieto on R^2 -luku, joka ilmaisee, miten suuren osan Melindaan liittymisen ajankohta selittää kaukolainauksen kehityksestä. Vuoden 2013 ajanjaksolla ajankohta selittää muutoksesta 46 %, eli vaikutus on selvästi havaittavissa.

6. Tulosten arviointi

6.1 Yleistettävyys

Tässä raportissa esiteltyjä tuloksia voi tarkastella suuntaa-antavina tunnuslukuina hankkeen tuomista muutosvaikutuksista. Selvitystä ei ole tarkoitettu tieteelliseksi tutkimukseksi. Lähestymistavassa useat eri seikat voivat toimia virhelähteinä. Alla on yhteenveto selvityksen keskeisimmistä rajoituksista.

- **Selvityksen kattavuus.** Kuvailuprosessin tehostuminen ja kaukopalvelun lisääntyminen ovat osa Kansallinen metatietovaranto -hankkeessa tavoiteltavista hyödyistä. Vaikka tehostumis- ja näkyvyysvaikutukset realisoituvat ensimmäisenä ja niiden mittaaminen ja arviointi on muita selkeämpää, niille ei tule antaa suhteettoman suurta painoarvoa kaikkien tavoiteltavien hyötyjen kokonaisuudessa.
- **Otoksen koko.** Selvityksen rajallinen otanta-aineisto tulee huomioida tuloksia arvioitaessa. Aineisto on otos neljässä kirjastossa yhden kuukauden aikana luetteloitujen monografioiden

2.3.2015

Kirjastoverkkopalvelut

kuvailusta. Melindaan liittymisen vaikutusten kokonaiskuva voi olla erilainen kirjastoissa joissa esimerkiksi musiikkiaineistojen rooli kokoelmassa on merkittävä.

- **Virhelähteet datassa.** Käyttäjien palautteesta käy ilmi, että tietojen syöttäminen verkkolomakkeella häiritsi työskentelyä. Yksittäiset vastaajat mainitsivat sekä nyt kerätyn aineiston että vuonna 2011 kerätyn vertailudatan palautteissa, että työskentelyssä tapahtui paikoin keskeytyksiä. Näiden häiriötekijöiden määrää tai vaikutusta ei pysty käytettävissä olevien tietojen perusteella arvioimaan kummankaan aineiston osalta. Hyötyselvityksen otosaineiston ja vanhemman vertailudatan keräämistä ei tehty täysin yhdenmukaisin menetelmin.
- **Muutoksen laajuus.** Moni asia kuvailuprosesseissa muuttuu organisaation liittyessä Melindan tiedontuottajaksi. Bibliografisen kuvailun siirtyminen tehtäväksi metatietovarannossa ei ole näistä ainoa, vaan lisäksi käyttöön tulee esimerkiksi uusi kirjastojärjestelmä. Aleph-järjestelmässä on monia työskentelyä helpottavia toimintoja, jotka Voyager-järjestelmästä puuttuvat. Näin ollen on mahdotonta täysin eritellä, mikä muutoksessa johtuu mistäkin.

6.2 Yhteenveto ja arviointi

Selvityksen tavoitteena oli vastata kolmeen kysymykseen:

- *Onko metatietovarantoon liittyminen lisännyt poimintaluetteloinnin osuutta kirjastoissa?*
- *Onko metatietovarantoon liittyminen vaikuttanut erityyppisten luettelointiprosessien kestoisiin kirjastoissa?*
- *Onko Melindaan liittyminen lisännyt kirjastojen saamia kaukopalvelupyyntöjä?*

Vastaus kaikkiin kysymyksiin on tarkastelun perusteella myöntävä. Hyötyselvityksen tulokset viittaavat siihen, että metatietovarannolta odotetut kuvailutyön tehostumisvaikutukset alkavat näkyä. Kaikki selvityksessä tarkastellut tunnusluvut tukevat metatietovarantoon liittyneiden ammattikorkeakoulukirjastojen edustajien tuntumaa siitä, että kuvailutyö on Melindan myötä tehostunut ja nopeutunut. Tämä näkyy tuloksissa sekä poimintaluetteloinnin osuuden kasvuna että itse kuvailuprosessien keskimääräisten kestojen lyhenemisenä. Vaikka tämän selvityksen tulosten tulkintaan liittyy yllä mainittuja varauksia, kokonaisuutena tarkastellen ne kertovat metatietovarantoon liittymisen tehostaneen AMK-kirjastojen kuvailutyötä. Kokoelmien lisääntynyt näkyvyys on myös johtanut kirjastojen lähettämien kaukolainojen määrän kasvuun.

Kansallinen metatietovaranto -hankkeen edistyessä mukaan liittyy uusia tiedontuottajia kuten yleiset kirjastot. Kansalliskirjastossa kehitetään työskentelyn tueksi erilaisia apuvälineitä ja ohjeistuksia. Kansallisissa työryhmissä laaditaan aineistojen kuvailun linjauksia. Metatiedon määrä ja kate kasvaa ja sen laatu paranee jatkossa, kun esimerkiksi AMK-kirjastojen tietokantojen poiminnoissa syntyneitä virheitä saadaan korjattua.

Melinda kehittyi askel kerrallaan kohti kattavaa ja laadukasta kuvailevan metatiedon tietovarantoa sekä toimivaa keskitettyä työskentely-ympäristöä. Työtä on kuitenkin vielä paljon tekemättä. Siirtymävaihe kestää aikansa. Hankkeen edistyessä voidaan odottaa myös muiden tavoiteltavien hyötyjen kuin kuvailutyön tehostumisen tulevan asteittain näkyviksi. Tuolloin ajankohtaiseksi tulee myös hyötyjen kattavampi osoittaminen.

LIITE: Tietojen syöttämiseen käytetty verkkolomake

Melindan hyötyselvitys

Tällä lomakkeella kerätään tietoa Melinda-luetteloinnin kestosta. Kansalliskirjasto arvioi kerättyjen tietojen perusteella Melindaan liittymisen hyötyjä kirjastoille. Tuloksia käytetään Kansallinen metatietovaranto -hankkeen ohjauksessa.

Tietueiden luettelointiajat kirjataan lomakkeella yksi kerrallaan. Kyselyssä huomioidaan ainoastaan kirja-aineisto (painetut monografiat, joilla oma nimeke) ja tapaukset, joissa paikalliskantaan tuotetaan uusi bibliografinen tietue. Esimerkiksi uuden niteen lisäämistä jo kokoelmassa olevalle nimekkeelle ei näin ollen huomioida, sillä tämä tapahtuu Melindan ulkopuolella.

Mittaa luetteloinnin kesto seuraavasti:

- 1) Avaa ensin tämä lomake.
- 2) Ota luetteloitava nide valmiiksi.
- 3) Käynnistä alla oleva sekuntikello (vaatii JavaScriptin sallimisen selaimessa). Voit tietenkin käyttää myös kännykkää tms.
- 4) Luettelo kirja. Luettelointiaikaan lasketaan myös tiedonhaku (saatavuuden selvittäminen) sekä Voyagerissa tehtävät varasto- ja nidetietueet.
- 5) Kun luettelointi on valmis, pysäytä kello.
- 6) Täytä ja lähetä lomake. Kirjaa kellon lukemasta minuutit ja sekunnit eri kenttiin.

Kommenttikentässä voit tarvittaessa mainita luetteloinnin keston vaikuttaneita asioita, erityisesti jos tietueeseen liittyi kuvailua hidastavia tekijöitä (translitteroitava kieli, paljon tuplia joista valita, epäselvyyksiä tekijän nimimuodossa...). Mainitse kommentissa myös, mikäli luetteloinnin aikana tapahtui keskeytys (vastasi puhelimeen tms.).

Voit mainita kommenttikentässä myös yleisesti kokemuksiasi Melindassa työskentelystä, ei välttämättä vain kirjattavaan tietueeseen liittyen.

Sekuntikello 00:00:00
<input type="button" value="Käynnistä"/> <input type="button" value="Pysäytä"/> <input type="button" value="Nollaa"/>

Luetteloitu tietue

Organisaatio	<input type="radio"/> HAMK <input type="radio"/> Haaga-Helia <input type="radio"/> Centria <input type="radio"/> TAMK
Luettelointitapa	<input type="radio"/> Poimittu Melindasta sellaisenaan (Melindassa lisätty vain LOW-tag) <input type="radio"/> Poimittu Melindasta muokaten (lisätty sisällönkuvailua, tehty korjauksia) <input type="radio"/> Primaariluetteloitu (alusta alkaen tai eri nimekkeestä kopioidun tietueen pohjalle) <input type="radio"/> Primaariluetteloitu (hankintatietueen pohjalle) <input type="radio"/> Poimittu ulkoisista kannoista (BookWhere yms.)
Kartuntatyyppi	<input type="radio"/> Uutuushankinta <input type="radio"/> Takautuva luettelointi

Minuutit

Sekunnit (esim. 23,4)

Kommentti (vapaaehtoinen)