

# Strategian seuraavat askeleet: Käytäntöön viennin varmistaminen

## Finna

## FinELib

### Tehdyn strategian hyväksyntä ydinsisällön osalta

Finnan perustehtävä, tahtotila ja painopisteet vahvistetaan ohjausryhmässä. Ohjausryhmässä esiin nousseet kommentit otetaan huomioon ja päivitetään sisältö tarvittaessa.

Konsortio tarkistaa seuraavaksi strategiasisällön ja helmikuussa vahvistetaan ydinstrategia.

### Strategiatyön jälkeen tehtävät tarkennukset

Strategiatyössä tunnistettujen painopisteiden tavoitteet, toimenpiteet ja kehitettävät kyvykkyydet tulee vielä tarkentaa toimintasuunnitelman yhteydessä, jossa tehdään myös riskianalyysi.

FinELibin osalta mahdollinen rooli tulevaisuustarkastelussa jäi osittain kevyeksi, jonka vuoksi näitä on hyvä tarkistaa ja täydentää jatkossa yhteisen konsortiotason keskustelun kautta.

### Strategiaviestintä ja -dialogi sekä oman organisaation, että sidosryhmien kanssa

Finna- ja FinELib-palveluvisiot 2025 esitetään omille palvelualueille joulukuussa 2019. Yhteisessä käsittelyssä on hyvä nostaa esille ja konkretisoida mitä uusi palveluvisio tarkoittaa ja millaista tekemistä tämä edellyttää. Henkilökunnalle ja johtokunnalle järjestetään alkuvuonna 2020 erilliset tilaisuudet, joissa palveluvisiot 2025 käydään yhdessä läpi. Asiakasorganisaatioiden kanssa uudet palveluvisiot käsitellään keväällä 2020. Palveluvisiot ovat osana Kansalliskirjaston uuden strategian toiminnallistamista ja viestintää.

### Strategian vieminen vuosisuunnitteluun (ml. tavoitteet, kehityshankkeet ja budjetointi)

Seuraavan tuloskauden sisältö vahvistetaan huhtikuussa, jota varten isoimmat kehityshankkeet (mm. MyData) tulee olla kuvattuna maaliskuun alkuun menneessä.

Päätöksenteko- ja ohjausjärjestelmän uudistaminen on yksi tärkeimmistä kehittämiskohteista. Uudistaminen alkaa ensi vuoden aikana ja tämä vaikuttaa vahvasti konsortion toimintaan.

### Strategian huomiointi johtamisessa

Edistetään siirtymistä toimintamalliin, jossa tulevaisuuden kehittymistä ja strategian sisältöä voidaan tarkastella useammin (esim. vuosittain) ja sen pohjalta tehdä tarvittavia tarkennuksia. Tulevaisuuden seurannan osalta on hyvä kartoittaa näkymää aina seuraavat 4 vuotta eteenpäin.

# Finna- ja FinELib-palvelujen tulevaisuuden visiointi 2025

# Sisältö



## FinELib palveluvisio 2025

- Palveluvision tiivistelmä
- FinELib perustehtävä
- FinELib tahtotila 2025
- Strategiset painopisteet
- Kehityshankkeet

## Finna palveluvisio 2025

- Palveluvision tiivistelmä
- Finna perustehtävä
- Finna tahtotila 2025
- Finna-palvelun kolme ulottuvuutta
- Strategiset painopisteet
- Kehitettävät osa-alueet

## Liitteet

- Tulevaisuuskuvaukset
- Prosessin kokonaiskuva
- Aloituskyselyn tulokset
- LOGE-keskustelujen tulokset

# FinELib 2025

Toimintaympäristön  
trendit ja ilmiöt

Oppimisen/  
opetuksen  
muutokset

Tiedeyhteisöjen/  
tieteen tekemisen  
muutos

Teknologinen  
kehitys

Kuluttaja-  
käyttäytyminen

Regulaatio-  
muutokset

Väestörakenteen  
monipuolistuminen



Käyttäjä-  
ryhmät

Asiakas-  
organisaatiot



Strategiset  
painopisteet

Palvelun  
tahtotila 2025



FinELib  
perustehtävä

Tutkijat

Opiskelijat

Opettajat

Yleisten kirjastojen  
asiakkaat

Korkeakoulut

Tutkimuslaitokset

Yleiset kirjastot

Avoimet  
julkaisut



Monipuolinen ja ketterä  
aineistonhankinta



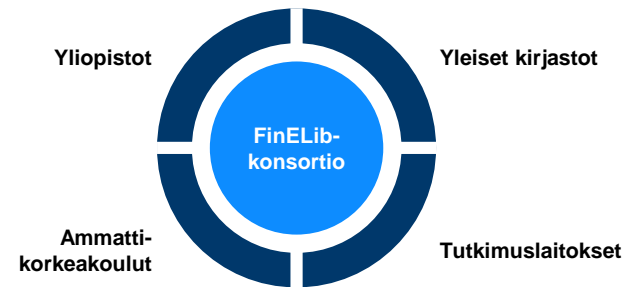
Konsortion  
yhteistoiminta



Vaikuttava, dataan  
perustuva toiminta



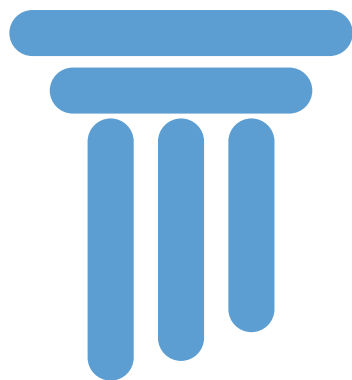
## Avoimuus ja yhteistyö suomalaisen tutkimuksen ja oppimisen menestystekijänä



FinELib mahdollistaa osaltaan yhdessä konsortiona digitaalisten  
aineistojen saatavuuden ja aineistojen välittömän avoimen  
julkaisemisen

# FinELib perustehtävä

FinELib



FinELib mahdollistaa osaltaan yhdessä konsortiona digitaalisten aineistojen saatavuuden ja aineistojen välittömän avoimen julkaisemisen

Hankkimalla tehokkaasti laadukkaita aineistoja ja palveluja

Lisäämällä aineistojen avoimuutta

Tekemällä aktiivisesti yhteistyötä kansallisesti ja kansainvälisesti

# FinELib tahtotila 2025

**Avoimuus ja yhteistyö  
suomalaisen tutkimuksen ja  
oppimisen menestystekijänä**



## **Avoimuus**

Tutkijoiden julkaisut ovat välittömästi avoimia. Konsortio mahdollistaa omalta osaltaan avoimen julkaisemisen ja tekee kansallista ja kansainvälistä yhteistyötä tämän edistämiseksi.



## **Yhteistoiminta**

Konsortion yhteistyö mahdollistaa avoimen julkaisemisen ja aineistojen saatavuuden. Konsortiossa tehdään tiivistä yhteistyötä jäsenorganisaatioiden johdon, tutkijoiden ja asiantuntijoiden välillä. Konsortion toimintamalli ja päätöksenteko on ketterää ja joustavaa.



## **Uudet asiat ja ilmiöt**

Uusien asioiden, ilmiöiden ja aineistotyyppien tunnistaminen ja tutkiminen konsortion ulkopuolisten toimijoiden kanssa.

# Strategiset painopisteet

## Avoimet julkaisut

Kotimaisten ja kansainvälisten tiedejulkaisujen ja ammattilehtien tulee olla avoimesti kaikkien käytettävissä. FinELibiin kuuluvien organisaatioiden tutkijoilla on mahdollisuus julkaista tutkimuksensa avoimena ilman lisäkustannuksia.

## Vaikuttava, dataan perustuva toiminta

Konsortio rakentaa avoimen julkaisemisen kulttuuria Suomessa ja kansainvälisesti yhteistyössä eri toimijoiden kanssa. FinELib hyödyntää julkaisuvirtoihin ja julkaisujen rahoitukseen liittyvää dataa neuvotteluissa kustantajien ja yhteistyökumppanien kanssa, vaikuttavuuden osoittamisessa sekä avoimen julkaisemisen infrastruktuurin kehittämisessä.



## Monipuolinen ja ketterä aineistonhankinta

Tutkijoilla, opettajilla ja opiskelijoilla on käytössään relevantit ja korkealaatuiset aineistot entistä monipuolisemmin. Konsortio hankkii aineistoja ketterästi yhteistyönä, jotta organisaatiot voivat hyödyntää aineistoja käyttötarpeisiinsa.

## Konsortion yhteistoiminta

Konsortion kulttuuri ja toiminta on avointa, dynaamista ja perustuu keskinäiseen luottamukseen. Avoin julkaiseminen edellyttää konsortiolta yhteistyötä jäsenorganisaatioiden johdon, tutkijoiden ja asiantuntijoiden kanssa. Avoimeen julkaisemiseen siirtymisen nopeat, ennakoimattomat muutokset edellyttävät ketteryyttä ja konsortion yhteistyötä uusien asioiden tunnistamisessa ja kehittämisessä.



**Kotimaisten ja kansainvälisten tiedejulkaisujen ja ammattilehtien tulee olla avoimesti kaikkien käytettävissä. FinELibiin kuuluvien organisaatioiden tutkijoilla on mahdollisuus julkaista tutkimuksensa avoimena ilman lisäkustannuksia.**



## Tavoitteet

- Kustannusneutraalit sopimukset isoille lehtipaketeille
- Laadukkaat vaihtoehtoiset OA-julkaisukanavat tutkijoille
- Avoimen julkaiseminen helpottaminen tutkijalle
- Sopimukset mahdollistavat julkaisujen laajan jatkokäytön
- Rinnakkaistallentamisen embargojen poistaminen
- Ammattilehtien avoimuuden lisääminen



## Avaintekemiset

- Transformatiivisten sopimusten neuvottelemine
- Selvitetään yhteistyössä kustantajien kanssa, miten julkaiseminen täysin avoimissa kanavissa olisi helpompaa ja edullisempaa tutkijoille
- Avoimen julkaisemisen rahoitusmallien kehittäminen yhdessä konsortion jäsenten ja rahoittajien kanssa
- Creative Commons -lisensseistä neuvottelemine
- Embargojen poistamisesta neuvottelemine
- Neuvottelutavoitteiden tarkentaminen
- Kansainvälinen ja kansallinen yhteistyö avoimen julkaisemisen mahdollistamisessa
- Tilausmaksuihin käytetyn rahan siirtäminen avoimeen julkaisemiseen



## Kehitettävät kyvykkyudet

### Osaamiset

- Tutkimus- ja muiden julkaisuprosessien ja rahoituskanavien tunteminen
- Konsortion tavoitteiden edellyttämät neuvottelu- ja viestintätaidot

### Toimintamallit & prosessit

- Laadukkaiden OA-julkaisukanavien tunnistaminen yhteistyössä tiedeyhteisön kanssa





**Tutkijoilla, opettajilla ja opiskelijoilla on käytössään relevantit ja korkealaatuiset aineistot entistä monipuolisemmin. Konsortio hankkii aineistoja ketterästi yhteistyönä, jotta organisaatiot voivat hyödyntää aineistoja käyttötarpeisiinsa.**



## Tavoitteet

- Tutkimuksen, opetuksen ja opiskelun tarvitsemat tilattavat aineistot ovat käytössä helposti ja kustannustehokkaasti
- Konsortio tarjoaa jäsenilleen joustavia ja organisaatiokohtaiset erityistarpeet mahdollisuuksien mukaan huomioivia hankintamalleja
- Yleisten kirjastojen asiakkaille on laaja tarjonta e-kirjoja
- Kotimaiset aineistot ovat kirjastojen asiakkaiden käytössä
- Konsortio hankkii nopealla aikataululla uusia, erilaisia aineistoja (esim. audiovisuaaliset aineistot, oppimateriaalit)



## Avaintekemiset

- Aineistoneuvottelutavoitteissa kustannustehokkuus ja käytettävyys
- Uudentyyppisten aineistojen tunnistaminen ja lisensointi (esim. audiovisuaaliset aineistot, verkkokurssit)
- Aineistojen valinta- ja hankintaprosessin uusiminen (esim. vertaa.fi)
- Kilpailutukset (esim. e-kirjapalvelut)
- Mahdollisimman laajat käyttöoikeudet sopimukseen
- Tunnistetaan organisaatiokohtaiset erityistarpeet ja luodaan mallit hankintaan
- Yleisten kirjastojen e-aineistohankintapolitiikasta sopiminen
- Aineistohankintapolitiikasta sopiminen e-kirjojen ja kotimaisten aineistojen osalta



## Kehitettävät kyvykkyydet

### Osaamiset

- Toimivan yhteistyön edellyttämien keinojen ja välineiden hallinta
- Osaamisen kehittäminen erityisesti konsortion pienissä jäsen-organisaatioissa ja yleisissä kirjastoissa

### Toimintamallit & prosessit

Toimintamallin kehittäminen:

- Uudentyyppisille aineistoille
- Joustaville hankintamalleille

### Työkalut

- Alustan kehittäminen, joka perustuu tiedon jakamiseen



**Konsortion kulttuuri ja toiminta on avointa, dynaamista ja perustuu keskinäiseen luottamukseen. Avoin julkaiseminen edellyttää konsortiolta yhteistyötä jäsenorganisaatioiden johdon, tutkijoiden ja asiantuntijoiden kanssa. Avoimeen julkaisemiseen siirtymisen nopeat, ennakoimattomat muutokset edellyttävät ketteryyttä ja konsortion yhteistyötä uusien asioiden tunnistamisessa ja kehittämisessä.**



## Tavoitteet

- Konsortion yhteinen ohjausjärjestelmä, sekä nopeampi ja ketterämpi toiminta ja päätöksenteko
- Ajantasainen, systemaattinen ja tasapuolinen kommunikointi kaikille konsortion jäsenille
- Toimintaa tukevat aineistohankinta- ja päätöksentekoprosessit
- Konsortion yhteinen ymmärrys aineistojen hankinnalle
- Kansallinen ja kansainvälinen yhteistyö tukee toimintaa
- Tunnistetaan konsortion toimintaan vaikuttavat ilmiöt ja muutetaan tarpeen mukaan toimintaa



## Avaintekemiset

- Kirkastaa yhteinen tahtotila ja sopia yhteinen suunta tulevaisuudelle
- Malli, jolla koko konsortion asiantuntemus voidaan jakaa ja hyödyntää
- Helpottaa palautteenantoa FinELib-toimistolle
- Mallit ja prosessit joilla konsortio tukee jäsenten aineistohankintaa (esim. mallisopimukset, neuvonta)
- Uusien tuotteiden arviointi ja päätökset ehdotuksista (max 3 kk)
- Ohjausrakenteen uudistaminen ja tiedonkulun varmistaminen konsortion jäsenille
- Viestintäkanavien ja aikataulujen selkeyttäminen
- Toimintamallin ja konsortion ohjausjärjestelmän kehittäminen tukemaan ketterää päätöksentekoa ja uusien asioiden ja aineistojen käsittelyä konsortiona
- Aineistohankintaperiaatteiden uusiminen
- Uusien kansallisten ja kansainvälisten yhteistyöverkoston luominen
- Yhteiset projektit ja rahoitushakemukset konsortion toiminnan kehittämiseksi



## Kehitettävät kyvykkyudet

### Osaamiset

- Vastavuoroinen kommunikointi
- Fasilitointiosaaminen yhteistoiminnan uudistamiseen
- Juridinen osaaminen tukemaan aineistohankintaa

### Toimintamallit & prosessit

- Yhteinen toimintamalli ja tapa, joka tukee konsortion luomaa lisäarvoa organisaatioille

### Työkalut

- Kommunikointikanavien kehittäminen
- Vuorovaikutteinen alusta konsortiossa



**Konsortiona rakennetaan avoimen julkaisemisen kulttuuria Suomessa ja kansainvälisesti yhteistyössä eri toimijoiden kanssa. FinELib hyödyntää julkaisuvirtoihin ja julkaisun rahoitukseen liittyvää dataa neuvotteluissa kustantajien ja yhteistyökumppanien kanssa, vaikuttavuuden osoittamisessa sekä avoimen julkaisemisen infrastruktuurin kehittämisessä.**



## Tavoitteet

- Avoimen julkaisemisen kulttuurin kehittämiseen tarvittava data (esim. julkaisu-, käyttö- ja kustannusdata) on kerätty ja se on avoimesti hyödynnettävissä
- Dataa hyödynnetään konsortio toiminnan kehittämisessä ja vaikuttavuuden osoittamisessa



## Avaintekemiset

- Kootaan tietoa julkaisemisen rahoitus- ja julkaisuvirroista
- Tuotetaan analyyseja ja mittareita vaikuttavuuden seurantaan
- Datan tarpeen määrittely, datalähteiden kartoittaminen sekä datan keruun ja analysoinnin roolien selventäminen
- Yhteistyöverkoston luominen datan keruuta ja analysointia varten, esim. korkeakoulut, tutkimuslaitokset, rahoittajat
- Hyödynnetään muiden kansallisten ja kansainvälisten toimijoiden dataa
- Käyttötilastojen ja käyttöliittymien kehittäminen
- Tutkitaan miten avoimuus vaikuttaa julkaisujen käyttöön



## Kehitettävät kyvykkyydet

### Osaamiset

- Data-analyysi
- Visualisointi
- Tieteellisen julkaisuprosessin tuntemus

### Toimintamallit & prosessit

- Yhteistyön kehittäminen (CSC, TSV jne.)

### Työkalut

- Työvälineiden kehitys

## Johtamismallin kehittäminen

### Johtamismalli

Konsortion johtamis- ja ohjausmallin uudistaminen

- Tulevaisuuden palvelut
- Erilaisten jäsenien tarpeiden ja näkemysten huomioiminen
- Päätöksentekofoorumit, käsiteltävät asiat ja osallistujat
- Kustannusten jako

### Kommunikointi

Läpileikkaava kommunikointi konsortion ja sidosryhmien välillä



## Toiminnan kehittäminen

### Vaikuttava, dataan perustuva toiminta

- Julkaisuvirtoihin ja julkaisun rahoitukseen liittyvä datan analysointi, visualisointi ja välineet
- Analysointiosaamisen varmistaminen

### Monipuolinen ja ketterä aineistohankinta

Uudentyyppiset aineistot / aineistohankinta

- Laajat hankinnat vs. erikoisaineistot

### Avoin julkaiseminen

Laadukkaiden OA-julkaisukanavien tunnistaminen yhteistyössä tiedeyhteisön kanssa



# Sisältö



## FinELib palveluvisio 2025

- Palveluvision tiivistelmä
- FinELib perustehtävä
- FinELib tahtotila 2025
- Strategiset painopisteet
- Kehityshankkeet

## Finna palveluvisio 2025

- Palveluvision tiivistelmä
- Finna perustehtävä
- Finna tahtotila 2025
- Finna-palvelun kolme ulottuvuutta
- Strategiset painopisteet
- Kehitettävät osa-alueet

## Liitteet

- Tulevaisuuskuvaukset
- Prosessin kokonaiskuva
- Aloituskyselyn tulokset
- LOGE-keskustelujen tulokset

# Finna 2025



**Käyttäjä-  
ryhmät  
fokuksessa**

**Asiakas-  
organisaatiot**



**Strategiset  
painopisteet**

**Palvelun  
tahtotila 2025**



**Finna  
perustehtävä**

**Toimintaympäristön  
trendit ja ilmiöt**

Oppimisen/  
opetuksen  
muutokset

Tiedeyhteisöjen/  
tieteen tekemisen  
muutos

Teknologinen  
kehitys

Kuluttaja-  
käyttäytyminen

Regulaatio-  
muutokset

Väestörakenteen  
monipuolistuminen

Harrastajat/  
itsenäiset  
oppijat

Tieteellisten  
julkaisujen  
hyödyntäjät

Opettajat ja  
oppijat

Kulttuuriperintö-  
aineistojen  
hyödyntäjät

Rajapintojen  
hyödyntäjät

Digitaalisten  
ihmistieteiden  
tutkijat

Yritykset

**Arkistot**

**Kirjastot**

**Museot**

**Paras  
käyttökokemus**



**Jatkuva  
oppiminen**



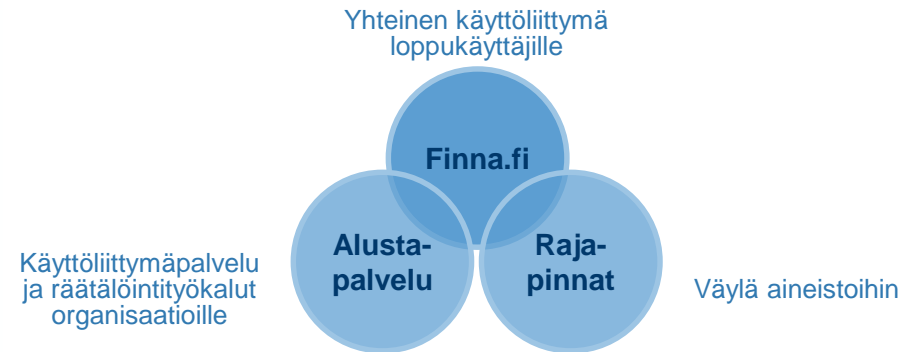
**Osallistava  
palveluympäristö**



**Kattava aineistojen  
saatavuus**



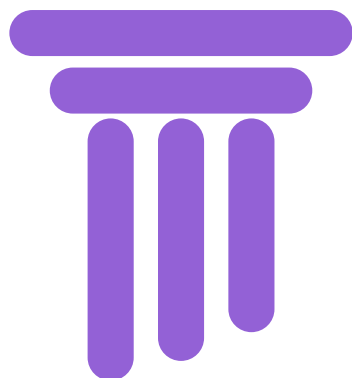
## Kulttuuri- ja tiedeaineistot osallistavasti ja älykkäästi yhteiskunnan käyttöön



**Finna on monipuolinen palvelukokonaisuus, joka tarjoaa  
kulttuuri- ja tiedeaineistoja laajasti kaikille**

# Finna perustehtävä

Finna



**Finna on monipuolinen palvelukokonaisuus, joka tarjoaa kulttuuri- ja tiedeaineistoja laajasti kaikille**

Tarjoamalla aineistoja kestävästi, älykkäästi ja helposti erilaisten käyttäjien tarpeisiin

Tarjoamalla turvallisesti käyttäjälähtöisen ja personoidun digitaalisen asiakaskokemuksen

Mahdollistamalla organisaatioiden välisen yhteistyön ja aineistojen joustavan yhteiskäytön

Mahdollistamalla vuorovaikutuksen käyttäjien ja aineiston tuottajien välillä

# Finna tahtotila 2025

**Kulttuuri- ja tiedeaineistot  
osallistavasti ja älykkäästi  
yhteiskunnan käyttöön**



## **Avoimuus**

Avoimilla toimintatavoilla, sisällöillä ja palveluilla mahdollistamme parhaan saatavuuden aineistoihin – ajatuksella ”niin avointa kuin mahdollista, niin rajattua kuin tarpeen”.



## **Digitaalinen älykkäisyys**

Räätälöintiä älykkäillä, oppivilla ja dataan nojautuvilla ratkaisuilla. Monikielinen ja personoituva palvelu läpinäkyvästi.



## **Yhteinen palvelualusta**

Palvelumallien ja osaamisen jatkuva yhteinen kehittäminen luo lisäarvoa koko muisti- ja tutkimusorganisaatiokentälle. Osallistavat toimintatavat aineistojen hyödyntämiseen yhteistyössä organisaatioiden ja loppukäyttäjien kanssa.



## **Käyttö- kokemus**

Innostava ja tarkoituksenmukainen palvelukokemus. Käyttäjien eri tarpeet ja kiinnostukset voidaan tunnistaa ja heille tarjotaan älykkäästi kiinnostavia aineistoja.



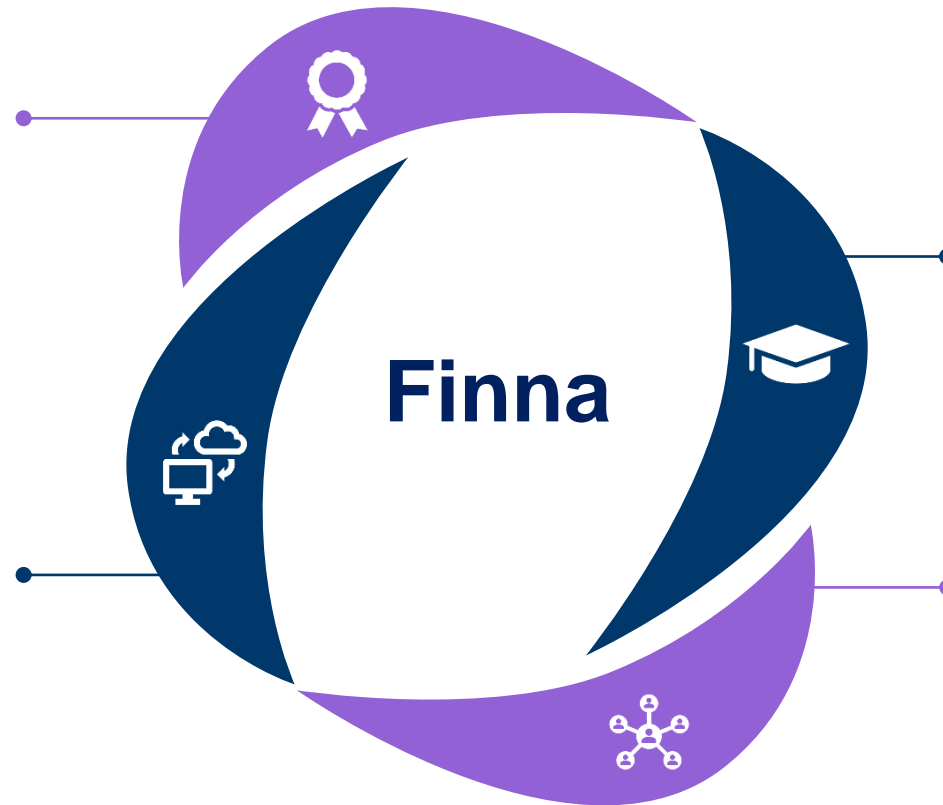
# Strategiset painopisteet

## Paras käyttökokemus

Käyttäjälähtöinen palvelu luo parhaan kokemuksen erilaisille käyttäjille. Käyttäjien eri tarpeet ja kiinnostuksen kohteet voidaan tunnistaa ja heille tarjotaan älykkäästi kiinnostavia aineistoja. Käyttäjä saa läpinäkyvällä tavalla ja personoidusti monipuolista sisältöä tiede- ja kulttuuriperintöorganisaatioiden laajasta tarjonnasta. Tiedonhaku ja aineistojen käyttö on helppoa ja Finnan kautta tarjottavat palvelut toimivat saumattomasti yhteen.

## Kattava aineistojen saatavuus

Aineistojen tarjonta laajenee ja monipuolistuu. Kulttuuri- ja tiedeaineistot ovat entistä laajemmin saatavilla. Finnan avulla käyttäjillä on helppo pääsy avoimiin oppimateriaaleihin, avoimiin julkaisuihin ja pääsynhallintaa edellyttäviin aineistoihin.



## Jatkuva oppiminen

Finna tarjoaa elämyksellistä oppimista ja tietoa elämän eri vaiheissa. Jatkuva oppiminen on sivistystä tukevaa toimintaa, jossa kulttuuri- ja tiedeaineistoja on laajasti saatavilla kaikilla oppiasteilla, työelämässä sekä itseopiskelua varten.

## Osallistava palveluympäristö

Finna on osa kulttuuriperintö- ja tiedeverkostoa, joka muodostuu osallistuvista organisaatioista, käyttäjä-, kehittäjä- ja suunnittelijayhteisöistä ja näiden yhteistyöstä. Yhdessä verkosto luo palveluympäristön, jossa jokaisella on mahdollisuus osallistua ja vaikuttaa verkoston kehitykseen. Finna luo käyttäjille mahdollisuuden dialogiin ja keinoja rikastaa palvelun tarjontaa. Kantavana ajatuksena on, että kulttuuri ja tieto kuuluvat kaikille.



**Käyttäjälähtöinen palvelu luo parhaan kokemuksen erilaisille käyttäjille. Käyttäjien eri tarpeet ja kiinnostuksen kohteet voidaan tunnistaa ja heille tarjotaan älykkäästi kiinnostavia aineistoja. Käyttäjä saa läpinäkyvästi ja personoidusti monipuolista sisältöä tiede- ja kulttuuriperintöorganisaatioiden laajasta tarjonnasta. Tiedonhaku ja aineistojen käyttö on helppoa ja Finnan kautta tarjottavat palvelut toimivat saumattomasti yhteen.**



## Tavoitteet

- Palvelun käyttäjille joustavat tavat etsiä, löytää ja yhdistää tietoa
- Käyttäjätarpeiden mukainen räätälöitävyys alustapalvelussa
- Helppo kuratointi ja tiedon jalostaminen ovat olennainen osa palvelua
- Tarjotaan uusia visuaalisia ja kokemuksellisia sisältötyyppejä
- Käyttäjätietoon perustuvat palvelut toteutetaan OmaData-pohjalta eettisesti kestäväällä tavalla
- Monikielisyden tuki



## Avaintekemiset

- Joustava & älykäs siirtyminen näkymästä toiseen
- Yhteisten ratkaisujen hyödyntäminen
- Linkitetyn datan hyödyntäminen
- OmaData-konseptin toiminnallisuuksien hyödyntäminen
- Tekoälyn lisääminen alustapalvelun toimintoihin
- Edistää edelleen järjestelmien ja tiedon yhteentoimivuutta KAM-sektorilla keskeisten kumppanien kanssa
- Etsitään kumppaneita ja pilotointimahdollisuuksia metadatan lisäksi dataan kohdistuvan hakua
- Etsitään pilotointimahdollisuuksia personoida käyttökokemusta hyödyntäen käyttäjä-/käyttödataa läpinäkyvällä tavalla OmaData-pohjalta
- Helpotetaan kuratointia ja tiedon jalostamista
- Kehitetään tai hyödynnetään tapoja esittää uusia sisältötyyppejä



## Kehitettävät kyvykkyudet

### Osaamiset

- Tekoälyosaaminen
- OmaData-osaaminen
- Juridinen osaaminen käyttäjä-/käyttödatan hyödyntämiseen
- Anonymisointi
- Data-analytiikka
- Eri aineistotyyppien käyttötapojen tuntemus
- Tekninen ja käyttöliittymäosaaminen käyttäjä- ja käyttödatan hyödyntämiseen

### Toimintamallit & prosessit

- Yhteistyön prosessit
- Käyttäjätietoon perustuvat taustaorganisaatioissa (Järjestelmän tuottama data)
- Yhteentoimivuuden eri aspektien ymmärrys – metadatan, linkitys, järjestelmät
- Kehittäjäkumppaneiden tunnistaminen

### Työkalut

- Kieliteknologia, monikielisyys, kielen tunnistus



**Finna tarjoaa elämyksellistä oppimista ja tietoa elämän eri vaiheissa. Jatkuva oppiminen on sivistystä tukevaa toimintaa, jossa kulttuuri- ja tiedeaineistoja on laajasti saatavilla kaikilla oppiasteilla, työelämässä sekä itseopiskelua varten.**



## Tavoitteet

- Kulttuuri- ja tiedeaineistot ovat kiinteä osa opetussuunnitelmaa ja itseopiskelua
- Avoimet oppimateriaalit laajasti hyödynnettävissä kansallisella tasolla
- Mahdollisuudet kuratoinnille ja tiedon jalostamiselle
- Yhteiset palvelut yhteistyössä pedagogiikan ammattilaisten kanssa



## Avaintekemiset

- Yhteydet oppimisalustoihin kaikilla koulutusasteilla
- Kattavan avoimen aineistotarjonnan edistäminen
- Kulttuuriperintö- ja tiedeaineistoja käyttöön eri koulutusasteille
- Finna.fin konseptin ja brändin kehittäminen tukemaan jatkuvaa oppimista
- Kuratoinnin helpottaminen alustassa ja yhteistyössä aineistotarjoajien kanssa
  - Alustan kehittäminen
  - Toimintamallin / yhteistyön kehittäminen
- Palveluiden kehittäminen yhteistyössä pedagogiikan ammattilaisten kanssa
- Kiinnostuksen herättäminen kulttuuriperintö- ja tiedeaineistoja kohtaan yhteistyössä aineistotarjoajien ja asiantuntijoiden kanssa



## Kehitettävät kyvykkyudet

### Osaamiset

- Kontaktit ja malli edistämään kulttuuriperintöaineiston kuratointia opetuskäyttöön
- Pedagoginen osaaminen
- Markkinointi
- Opetussuunnitelmiin liittyvän tietämyksen lisääminen

### Toimintamallit & prosessit

- Keskusteluyhteys ja yhteistoiminnan malli, jolla:
  - tehdä yhteistyötä kaikkien koulutusasteiden toimijoiden kanssa
  - edistää tiedepuolen aineistojen kuratointia opetuskäyttöön



Finna

# Osallistava palveluympäristö



**Finna on osa kulttuuriperintö- ja tiedeverkoston, joka muodostuu osallistuvista organisaatioista, käyttäjä-, kehittäjä- ja suunnittelijayhteisöistä ja näiden yhteistyöstä. Yhdessä verkosto luo palveluympäristön, jossa jokaisella on mahdollisuus osallistua ja vaikuttaa verkoston kehitykseen. Finna luo käyttäjille mahdollisuuden dialogiin ja keinoja rikastaa palvelun tarjontaa. Kantavana ajatuksena on, että kulttuuri ja tieto kuuluvat kaikille.**



## Tavoitteet

- Kansalaistieteen ja joukkoistamisen mahdollistava palveluympäristö
- Käyttäjät yhteisöillä mahdollisuus osallistua tiedon tuottamiseen ja monenkeskiseen vuorovaikutukseen
- Palvelun käyttäjille joustavat tavat etsiä, löytää ja yhdistää relevanttia tietoa
- Käyttäjiltä tietoa aineistojen rikastamiseen ja kartuttamiseen
- Finna oppimisen palvelua kaikille Suomessa (väylä)



## Avaintekemiset

- Digitaalisten kulttuuri- ja tiedepalveluiden ekosysteemin ja yhteistyön vahvistaminen
  - Osaamiskeskus
  - Kehittäjäyhteisö
- "Rules of Participation" esim. erilaiset yhteisöt, open source, tutkijayhteisöt jne.
- Rajapintatyön avulla kaupallisten toimittajien & kustantajien tukeminen (vastavuoroisuus)
- Kehittäjäkumppanuuden tunnistaminen ja yhteistyön kehittäminen:
  - Kouluttaminen, työpajat, hackathonit kumppaneiden kanssa
  - Osaamiskartoitus kansallisella tasolla
  - Kehittäjäyhteisön muodostaminen oppimateriaalien ja koulutusyhteisöjen edistämiseksi
  - Osaamisen jakaminen suunnittelu-/design-yhteisöissä
  - Kansainväliset kehittäjäkumppanuusmahdollisuudet: Europeana
- Osallistetaan käyttäjät suunnitteluun (wikimedian malli)
- Joukkoistamisen ratkaisujen kehittäminen organisaatioiden ja Finnan välillä: rikastunut aineistotieto takaisin tietolähteisiin
- Käyttötietojen hyödyntäminen
- Kuratointivälineiden kehittäminen ja tarjoaminen kaikille



## Kehitettävät kyvykkyudet

### Osaamiset

- Verkostojen tuntemus ja konseptintiosaaminen
- Verkostojen kehittämisen, osallistamisen ja yhteisö- ja asiakasfasilitoinnin kyvykkyys
- Aineistojen/metatiedon rikastaminen, palaute
  - Aineistojen tarjoamat organisaatiot
  - Monisuuntaisuus

### Toimintamallit & prosessit

- Toimintamallin kehittäminen tukemaan ratkaisuja kestäväällä tavalla
- Yleisen mallin rakentaminen
- Osallistamisen toimintatapa -> palkitseminen
- KAM-osaamiskeskus – olemassa olevien rakenteiden tuntemus
- Verkostomainen työskentely ja sen hallinta, koordinaatio
- Yhteistuottamisen hallinnointi ja ohjaus
- Prosessi verkostoyhteistyömallille
- Rajapintojen kehittäminen 2-suuntainen voim.

### Työkalut

- Henkilöstöresursseja koordinoituihin
- Kommunikointikanavia eri yhteisön toimijoiden välille



Finna

# Kattava aineistojen saatavuus



**Aineistojen tarjonta laajenee ja monipuolistuu. Kulttuuri- ja tiedeaineistot ovat entistä laajemmin saatavilla. Finnan avulla käyttäjillä on helppo pääsy avoimiin oppimateriaaleihin, avoimiin julkaisuihin ja pääsynhallintaa edellyttäviin aineistoihin.**



## Tavoitteet

- Avoimilla oppimateriaaleilla, avoimilla tieteellisillä julkaisuilla ja pääsyrajoitetuilla aineistoilla laajennettu tarjonta
- Avointen aineistojen kattava saatavuus
- Linkitetyn datan hyödyntäminen avoimissa aineistoissa
- Digitoidut, lisensoidut ja rajoitetut kulttuuriperintöaineistot saatavana yhdestä paikasta
- Hakuominaisuuksien laajentaminen (mm. rajoitetut aineistot, avoimet oppimateriaalit) ja dataan kohdistuvan haun mahdollistaminen



## Avaintekemiset

- Pääsynhallinnan ja luvituksen kehittäminen/varmistaminen (mm. rajoitetut aineistot)
- Finna.fin konseptin muutos/laajentaminen tukemaan monipuolistuvia sisältötyyppejä
- Finna.fin konseptin kehittäminen avoimen julkaisujen osalta
- Pyritään löytämään ratkaisu avoimien julkaisujen ja avoimen tutkimusdatan linkittymiselle
- Etsitään kumppaneita ja pilotointimahdollisuuksia metatiedon lisäksi dataan kohdistuvaan hakuun
- Metatietoon kohdistuvan haun ohella kehitetään dataan kohdistuvaa hakuja, jolla käyttäjä pääsee suoremmin ja varmemmin tarvitsemaansa sisältöön käsiksi olipa se tekstiä, ääntä, kuvaa tai videoita
- Rajapinnan käytön seuraaminen & mittaaminen



## Kehitettävät kyvykkyudet

### Osaamiset

- Juridinen osaaminen käyttörajoitusten ja lupien hallinnassa
- Tekoäly-ymmärryksen lisääminen yhteistyökumppaneiden kanssa hyödyntämällä olemassa olevia kv. esimerkkejä

### Toimintamallit & prosessit

- Avointen julkaisujen tunnistus ja hallinta metatiedon avulla
  - Lisenssit
- Markkinointia, jotta aineistot löydetään (Hakukoneoptimointi)
- Käytön ja pääsynhallinnan määrittelymekanismit, käytännöt mm. TK labels, Rights Statements

### Työkalut

- Finna Pro – työkalut ja parhaat käytännöt

# Finna

## Kehitettävät osa-alueet

### Paras käyttökokemus

#### Uudenlainen datankäsittely (ml. OmaData ja tekoäly)

- Etsitään kumppaneita ja pilotointimahdollisuuksia metatiedon lisäksi dataan kohdistuvan haun kehittämiseen
- Etsitään pilotointimahdollisuuksia personoida käyttökokemusta hyödyntäen käyttäjä-/käyttödataa läpinäkyvällä tavalla OmaData-pohjalta

#### Osaaminen

- Käyttäjä- ja käyttödataa hyödyntävä tekninen ja käyttöliittymäosaaminen
- Monikielisyys
- Data-analytiikka
- Tietoturvaosaaminen

### Osallistava palveluympäristö

#### KAM-osaamiskeskus

- Toimintamallin kehittäminen

### Jatkuva oppiminen

- **Kuratoinnin** helpottaminen alustassa ja yhteistyössä aineistontarjoajien kanssa
  - Alustan kehittäminen
  - Toimintamallin/yhteistyön kehittäminen
- Yhteistyö **pedagogiikan** ammattilaisten kanssa
  - Finnan pedagogisen osaamisen lisääminen

### Kattava aineistojen saatavuus

- **Juridinen osaaminen** käyttörajoituksissa ja lupien hallinnassa
- **Tekoäly-ymmärrys**
  - Yhteistyökumppanit
- **Markkinointia** jotta aineistot löydetään
  - Jatkuvasti tarvittava resurssilisäys?

### Verkostoyhteistyö & kumppanuudet

- **Toiminallinen Digitaalinen kulttuuriperintömme -verkosto KDK:n** jatkeeksi
- **OmaData**-kehityshanke isojen kaupunkien kanssa (Helsinki, Espoo, Vantaa, Oulu, Turku, Tampere)
- **Tekoäly-kehityshanke** (osaamista vahvistetaan yhteistyössä seuraavien tahojen kanssa: YLE, CSC, KA)
- Verkostoyhteistyö **juridisissa** kysymyksissä
- Verkostoyhteistyön laajentaminen **rajapintapalvelun** hyödyntäjiin
  - DH-tutkimus
  - Datan louhinta
  - Organisaatiot

# Sisältö



## FinELib palveluvisio 2025

- Palveluvision tiivistelmä
- FinELib perustehtävä
- FinELib tahtotila 2025
- Strategiset painopisteet
- Kehityshankkeet

## Finna palveluvisio 2025

- Palveluvision tiivistelmä
- Finna perustehtävä
- Finna tahtotila 2025
- Finna-palvelun kolme ulottuvuutta
- Strategiset painopisteet
- Kehitettävät osa-alueet

## Liitteet

- Tulevaisuuskuvaukset
- Prosessin kokonaiskuva
- Aloituskyselyn tulokset
- LOGE-keskustelujen tulokset

# Liite 1: Tulevaisuuskuvaukset 2030



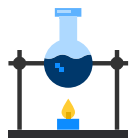
# Meidän näkemyksemme tulevaisuudesta



**Miltä  
tulevaisuus  
voisi näyttää  
vuonna 2030**

Tämä tulevaisuuden tulkinta on kirjoitettu kuudesta eri näkökulmasta, joiden olemme tunnistaneeet vaikuttavan palveluihimme. Näkökulmat muodostavat yhdessä kuvan tulevaisuudesta, minkä pohjalta olemme työstäneet palveluvisiot ja tekemisen painopisteet.

Alla mainituissa näkökulmissa käsitellään useampaa tulevaisuuden ilmiötä, joiden uskomme vaikuttavan tulevaisuudessa toimintaympäristöömme. Seuraavilla dioilla on myös kuvattu tarkemmin, miltä uskomme tulevaisuuden toimintaympäristön näyttävän vuonna 2030 ja mikä Finnan ja FinELibin mahdollinen rooli tässä tulevaisuudessa voisi olla.



**Tiedeyhteisöjen/  
tieteen tekemisen  
muutos**



**Kuluttaja-  
käyttäytyminen**



**Oppimisen/  
opetuksen  
muutokset**



**Väestörakenteen  
monipuolistuminen**



**Teknologinen  
kehitys**



**Regulaatiomuutokset**



# Tiedeyhteisöjen/ tieteen tekemisen muutos

## Toimintaympäristön tulevaisuuskuvaus 2030



- Tutkimustyössä verkostoituminen ja laaja yhteistyö yritysten ja eri tahojen kanssa nousee merkittävään rooliin.
- Tutkijoiden osaamis pohja on laaja ja monilla on useita eri alojen tutkintoja. Monitieteisen tutkimuksen merkitys kasvaa. Koulutusjärjestelmät tukevat tutkijoiden ja muiden opiskelijoiden laajaa osaamisen kehittämistä.
- Tutkimus on yhä vahvemmin globaalia. Uudet alueet, kuten Afrikka, tulevat mukaan tutkimuskentälle.
- Tekoälyn eettisiin kysymyksiin on löydetty osittain yhteiset pelisäännöt kaikille toimijoille ja näitä kehitetään jatkuvasti.
- Tutkimustulokset ovat avoimesti ja välittömästi saatavilla ja niiden luotettavuus on varmistettu tunnettujen jakelijoiden osalta. Tutkimustuloksia julkaistaan yhä enemmän muussa kuin artikkelimuodossa.

## Oletukset tulevaisuudesta



- Avoimen tieteen kehitys kiihtyy.
- Demokraattinen pääsy tietoon.
- Suuret kustantajat säilyttävät asemansa, mutta toiminta muuttuu.
- Tutkimuksen ja tiedon järjestämisen prosessit muuttuvat tekoälyn käytön yleistymisen myötä.
- Lisätty todellisuus tuo uusia mahdollisuuksia.
- Tiedon luotettavuudesta huolehditaan ja luotettavia kanavia on markkinoilla tarjolla.

## Mahdollinen rooli tulevaisuudessa



### Finna

- Tehdään aktiivisesti yhteistyötä eri toimijoiden kanssa kansallisesti ja kansainvälisesti. Tulevaisuudessa kansainvälinen yhteistyö on entistä merkittävämpää.
- Mahdollistetaan Digital Humanities -tutkimusta ja tekoälyn hyödyntäminen tutkimuksessa esim. tarjotaan suurempi pääsy itse digitaalisiin aineistoihin.
- Tarjotaan tutkijalle hänen alansa ajankohtaisia ja relevantteja tietoja hyödyntäen käyttäjäprofiileja.
- Mahdollistetaan aineistojen tarjoajille tutkijakäyttöön suunnattujen kokoelmien tarjoaminen.
- Mahdollistetaan tutkimusdatan ja tutkimusjulkaisujen yhdistäminen.

### FinELib-konsortio

- FinELib on avoimen julkaisemisen aktiivinen toimija.
- Konsortio neuvottelee avoimen julkaisemisen mahdollistavia lisensoijia ja kokoaa, seuraa, jakaa sekä arvioi julkaisemiseen liittyvää tietoa.
- Tekee aktiivista yhteistyötä jäsenorganisaatioiden asiantuntijoiden, tutkijoiden ja johdon kanssa (julkaisemisen rahoitus & prosessit).
- FinELibin rooli on laajempi valtakunnan tasolla tutkimusinfraissa (ml. julkaisemiseen liittyvien tietojen keruu kansallisesti ja kansainvälisesti).

## Tunnistetut tulevaisuuden ilmiöt:

Yleistiedon osaamisen romahtaminen

Sananvapaus internetissä

Vääristelty tieto

Tarinallisuuden korostuminen



# Kuluttaja-käyttäytyminen

## Toimintaympäristön tulevaisuuskuvaus 2030



- Kuluttajien odotukset ovat kehittäneet digipalveluja niin, että niiden tärkeimmät ominaisuudet ovat helppokäyttöisyys ja nopeus. Julkiset palvelut ovat saavuttaneet digipalveluillaan saman tason helppokäyttöisyydessä ja nopeudessa kuin isot yksityiset toimijat.
- Varovaisuus käyttäjätietojen hallinnassa on kasvanut. Käyttäjät haluavat tietää kenelle heidän henkilökohtaiset tietonsa näkyvät. Viranomaispalvelut ovat ansainneet käyttäjien luottamuksen.
- Edistyneet käyttäjät pystyvät hyödyntämään laajemmin ja tehokkaammin saatavilla olevaa tietoa ja he osaavat arvioida lähteiden luotettavuutta paremmin. Kuluttajat käyttävät jatkuvasti ääni- ja kuvasisältöjä ja tekstin merkitys on vähentynyt, mutta säilyttänyt asemansa virallisissa aineistoissa.
- Personointi digitaalisissa palveluissa yleistyy yhä, mutta samaan aikaan tietoisuus oman datan hallinnan (MyData) tärkeydestä kasvaa.
- Mediympäristön sirpaleisuuden ja disinformaation lisääntyminen korostavat luotettavan tiedon tunnistamisen tärkeyttä.
- Käyttäjille palveluiden eettisyys ja ekologiset ratkaisut ovat kasvaneet merkittäväksi tekijäksi.

## Mahdollinen rooli tulevaisuudessa

### Finna

- Digitaalinen sisältö on kilpailukykyisesti ja houkuttelevasti tarjolla eri kuluttajien tarpeisiin. Kaikki tieto on mahdollisimman saumattomasti saavutettavissa riippumatta tiedonlähteistä ja aineiston sijainnista.
- Alustojen ja palvelujen yhteentoimivuudella luodaan mahdollisimman hyvä käyttökokemus asiakkaille.
- Personointimahdollisuudet antavat pohjan sille että voidaan kehittää uusia palvelukonsepteja ja käyttäjien tarpeita otetaan huomioon vahvemman käyttäjäosallistumisen myötä.
- Asiakasorganisaatioiden kanssa tehdään aktiivisesti kuratointiyhteistyötä ja Finna on brändäytynyt luotettavaksi tiedonlähteeksi ja luotettavien toimijoiden aineistojen tarjoajaksi.

## Oletukset tulevaisuudesta



- Yhä useammalla käyttäjällä on vahvempi halu osallistua ja vaikuttaa tiedon yhteisölliseen hyödyntämiseen.
- Ilmastokriisi ohjaa kuluttajien palveluiden käyttöä ekologisuuden pohjalta.



### FinELib-konsortio

- Avoin julkaiseminen mahdollistaa tiedon monipuolisen käytön ja jatkuvan oppimisen.

## Tunnistetut tulevaisuuden ilmiöt:

Opetus  
ja oppiminen 2.0

AR-historiallinen  
paikkatieto

Kollektiivinen äly



# Oppimisen/ opetuksen muutokset

## Toimintaympäristön tulevaisuuskuvaus 2030



- Joustava opiskelu ja jatkuva kouluttautuminen on mahdollista kaikille suomalaisille. Verkko pohjainen opiskelu on lisääntynyt huomattavasti ja itseään kiinnostavia aiheita on helppo opiskella.
- Jatkuva oppiminen on kasvattanut kysyntää ja organisaatiot mahdollistavat jatkuvan oppimisen. Oppimateriaalit, aineistot, kurssitarjonta ja opintopolku on yhdistetty toisiinsa, mikä tukee jatkuvaa oppimista. Korkeakoulut tekevät yhteistyötä keskenään, mikä mahdollistaa sen, että kurseja voi suorittaa ristiin eri kouluissa.
- Kysyntä työntekijöiden kouluttamisessa on kasvanut, jonka myötä korkeakoulut tarjoavat yrityksille maksullisia räätälöityjä kurseja. Opetus on kansainvälistynyt ja suuri määrä ulkomaalaisia tulee Suomeen kouluttautumaan ja kehittämään itseään.

## Mahdollinen rooli tulevaisuudessa

### Finna

- Finna on väylä avoimiin oppimateriaaleihin ja personoinnin kautta kaikkien henkilökohtaisen oppimisen tuki (mm. monikielisyys, erityisryhmät) läpi elämän (jatkuva oppiminen).
- Tieteellisten julkaisujen muutos avoimiksi mahdollistaa pääsyn tieteellisiin aineistoihin kaikille (kansalaistiede/jatkuva oppiminen).
- Tukee ja mahdollistaa KAM-organisaatioiden aineistojen suuntaamista opetuskäyttöön.
- Huomioi eri lähtökohdista tulevat oppijat.
- Huomioi eri koulutusasteiden tarpeet.

## Oletukset tulevaisuudesta



- Tieto on sirpaleista.
- Ohjauksen ja kuratoinnin tarve kasvaa jatkuvan oppimisen vuoksi.
- Koulutuksellinen kaari on rakennettu jo varhais-/peruskoulutuksesta lähtien.
- Tiedonhaun taitoja opetetaan jo peruskoulussa.
- Tekoälyä hyödynnetään oppimisessa (suositteleva, ontologiat) ja oppimisen arvioinnissa.
- Boteilla rakennetaan yhteys eri toimijoiden välille.
- Opetus suomeksi ja ruotsiksi säilyy.
- Väylä oppimiseen muodostuu oppijoiden tarpeiden mukaan.
- Keinotodellisuus ja uudenlaiset kirjat vaikuttavat opetukseen.



### FinELib-konsortio

- Mahdollistaa avoimen tiedon saannin.



# Väestörakenteen monipuolistuminen

## Toimintaympäristön tulevaisuuskuvaus 2030



- Kulttuurinen moninaisuus on kasvanut merkittävästi Suomen suurimmissa kaupungeissa. Työpohjainen maahanmuutto ja kansainvälisten opiskelijoiden määrä on kasvanut tasaisesti Suomen entistä parempien työ- ja opiskelumahdollisuuksien avulla.
- Suomen väestön ikääntyminen on kannustanut toimijoita keskittymään erityisesti palveluiden helppokäyttöisyyteen ja selkokielisyyteen. Lisäksi kulttuurinen moninaisuus on johtanut siihen, että palvelut ovat monikielisiä, jotta niitä voidaan käyttää mahdollisimman laajasti.
- Ikääntyvien aktiivisuus on lisääntynyt merkittävästi palveluiden käytössä ja harrastamisessa.

## Oletukset tulevaisuudesta



- On onnistuttu houkuttelemaan uusia työntekijöitä, yrittäjiä, opiskelijoita ja tutkijoita maan rajojen ulkopuolelta ikärakenteen muutosta tasapainottamaan.
- Audiovisuaalisuuden merkitys on kasvanut.

## Mahdollinen rooli tulevaisuudessa

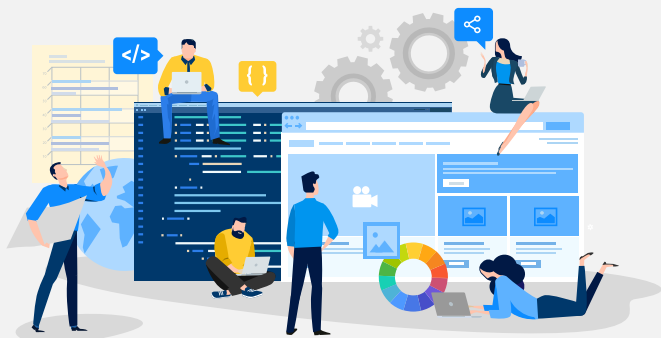


### Finna

- Palvelut ovat helppokäyttöisiä ja saavutettavia kaikenikäisille taustasta tai kielitaidosta riippumatta.
- Aktiivinen osallistuminen eri kansalaisryhmien (mm. eläkeläiset, harrasteyhteisöt) toimintaan mahdollistaa palvelujen räätälöinnin käyttäjien tarpeiden mukaan.
- Digitaaliset kulttuuriperintöaineistot ovat helposti saatavissa.

### FinELib-konsortio

- Yhteistyö kirjastojen ja muiden toimijoiden kanssa mahdollistaa monikielisen ja laajan valikoiman eri sisältöjä.



# Teknologinen kehitys

## Toimintaympäristön tulevaisuuskuvaus 2030



- Tekoäly on laajasti käytössä datan hallinnassa, mikä helpottaa käyttäjän datan käyttöä ja etsintää. Data on helpommin hyödynnettävissä ja jatkojalostettavissa, minkä vuoksi päättäjät voivat tehdä entistä parempia päätöksiä pohjaten luotettavaan tietoon.
- Käyttäjillä on mahdollisuus nähdä algoritmien taustat; algoritmien läpinäkyvyys on selvä kilpailuvälillä markkinoilla.
- MyData on kehittynyt ja otettu laajasti käyttöön toimintaympäristössä. Käyttäjien on helpompi hallita omia tietoja ja päättää itse tiedon jakamisesta.

## Oletukset tulevaisuudesta



- Regulaatio mahdollistaa lisensoidun aineiston käytön.
- KAM-sektorilla on yhteinen kehittämissstrategia.
  - Digistrategia on toiminnan kehittämisen strategia, jossa toiminnan kehittämisen tärkein tekijä on digitaalisuus.
- Kansalaisten osallistuminen on osa kehittämistyötä.
  - Yksittäisten kansalaisten
  - Kansalaisjärjestöjen
- Kaikilla toimijoilla MyData on keskeinen periaate.

## Mahdollinen rooli tulevaisuudessa



### Finna

- Vahvistuva rooli kulttuuriperintöön liittyvän tekoälyn kehittämisessä ja hyödyntämisessä.
- Kehittää yhteistyössä Finton ja muun KAM-sektorin kanssa aineiston kuvailun automatisointia (esim. AI:n hyödyntäminen).
- Keskeinen rooli KAM-sektorilla algoritmien läpinäkyvyyden edistämässä ja avoimen teknologian kehittämisessä.
- Mahdollistaa käyttäjäkokemuksen räätälöinnin hyödyntäen käyttäjädataa eettisesti ja MyData-periaatteiden mukaan.
- Tukee toimijoita koosta riippumatta Finna-infrastruktuurin hyödyntämisessä ja siihen liittyvissä teknologisissa ratkaisuissa.
- Mahdollistaa datan käsittelyn läpinäkyvästi ja turvallisesti.

### FinELib-konsortio

*Ei huomioitu tässä tarkastelussa.*



# Regulaatio- muutokset

## Toimintaympäristön tulevaisuuskuvaus 2030



- Lainsäädäntömuutokset etenevät hitaasti eikä suuria muutoksia lain osalta ole tapahtunut. Globaalit säädökset tulevat EU:lta, minkä lisäksi USA ja Kiinan säädökset vaikuttavat vahvasti globaalin markkinan kehitykseen.
- Tekoälyn etiikka -kysymyksiä ei ole vielä ratkaistu kokonaan ja toimijat ovat itse tehneet omia rajoituksia etiikkaan liittyen.

## Oletukset tulevaisuudesta



- Lainsäädäntömuutokset etenevät hitaasti.

## Mahdollinen rooli tulevaisuudessa



### Finna

- Finna on vastuullinen rooli tiedon jakamisessa ja se toimii esimerkkinä muille toimijoille. Finna-palveluissa kehitetään yhdessä yhteistyökumppaneiden kanssa toimintatapoja, jotta käyttäjien luottamus säilytetään.
- Aktiivinen vaikuttaminen KAM-sektoria koskettaviin EU-linjauksiin ja niiden implementointiin yhdessä muiden sektorin toimijoiden kanssa.
- Yhdessä vaikuttaminen mm. datan avoimuuteen ja tätä tukeviin ratkaisuihin.

### FinELib-konsortio

*Ei huomioitu tässä tarkastelussa.*

# Liite 2: Prosessin kokonaiskuva





# Liite 3: Aloituskyselyn tulokset

- Odotukset projektille
- Ratkaistavat strategiset kysymykset
- Tulevaisuuden muutostekijät
- Uudet mahdollisuudet palveluiden kehittämiseen

# Finna- ja FinELib-palvelujen tulevaisuuden visiointi 2025

## Odotukset projektille:



### Fokusoidumpi tulevaisuuskuva

- Asiakasorganisaatioiden kanssa yhteinen tulevaisuuskuva molemmista palveluista
- Uusia ajatuksia, mutta mahdollisesti myös poisvalintoja
- Osallistuvien organisaatioiden odotukset ja ideat pitkällä aikavälillä
- Tulevaisuuskuva on rohkea ja innovatiivinen – uusia mahdollisuuksia luova



### Ohjaava strategia

- Strategia, joka vie sekä Finnan että FinELibin uudelle vuosikymmenelle ja auttaa kehittämään palveluita
- Painopistealueiden huomioiminen, esim. Finnassa: toisaalta yhdistävä ja kokoava palvelu Finna.fi, toisaalta rajapintapalvelu API-hyödyntäjille



### Yhdessä tekeminen

- Toimintaympäristön muutokset ja niiden merkitys kartoitetaan ja ideoidaan yhdessä
- Tunnistetaan mahdollisuudet yhteistyölle
  - Mitä sellaista voimme tehdä yhdessä, johon yksittäisen organisaation rahkeet eivät riitä?



### Työtavat ja tulokset

- Tehokas toteutus ja työskentely
- Palveluiden kehittämisen tiekartta
- Strategian ajallinen porrastaminen ja välietappien määrittely
- Uusia ajatuksia, joista on hyötyä myös muussa työssä

# Finna- ja FinELib-palvelujen tulevaisuuden visiointi 2025

## Ratkaistavat strategiset kysymykset:

- Finnan sisältö ja toiminnallisuudet
- Yhteisön toimintatavat ja niiden jatkuvan kehittämisen tapa
- Eri asiakasryhmien tarpeet ja niiden yhteensovittaminen palvelussa
- Miten korkeakoulujen ja tutkimuslaitosten yhteisillä Finna- ja FinELib-palveluilla voidaan parhaiten tukea tutkimusta ja oppimista?
- OA-julkaisualustojen ja muiden OA-kanavien rooli Finnan ja FinELibin kehittämisessä
- Minkälaisia yhteistyömuotoja tai palvelumuotoilun keinoja olisi syytä käyttää asiakasorganisaatioiden sekä loppukäyttäjien tarpeiden ja mielipiteiden kuulemiseksi?
- Palveleeko FinELib yleisiä kirjastoja myös tulevalla kaudella? Miksi? Onko Finna tärkeä arkistoille? Miksi?
- AI ja tekniikan älykkyys, miten Finnan tulisi lähteä hyödyntämään näitä? Finnan rooli osana oppimista vauvasta vaariin?
- Mitä asiakasorganisaatioiden lakisääteiset tehtävät / muutokset heidän toimintaympäristössään merkitsevät Finnalle alustapalveluna esim. yleiset kirjastot?
- Kenen tarpeita pidetään strategisesti tärkeimpinä (esim. Finnan osalta aineistoja tarjoavat organisaatiot vai loppukäyttäjät), ja tältä pohjalta valinnat mihin keskitytään seuraavalla kaudella. Ei suoraan keskenään kilpailevia tarpeita, mutta pääajatus se, että ei voida tehdä kaikkea kaikille. Mikä on Finnan ja FinELibin merkitys kansalaisille 2030 ja miten siihen parhaiten päästään?
- Palveluiden kyky olla merkityksellinen ja lisäarvoa tuottava erityyppisten asiakasorganisaatioiden kannalta (esim. isot vs. pienet organisaatiot)
- Mikä kummassakin palvelussa on aivan ainutlaatuista, jotain, mitä mikään muu palvelu/tuote/ratkaisu ei tee?
- Ydinvahvuudet, jonka varaan rakentaa uutta strategiakautta? Onko nähtävissä, että kehityskulku Finnassa tulee painottamaan joidenkin asiakas- ja käyttäjäryhmien merkityksen nousua ja toisten laskua nykyiseen strategiakauteen verrattuna?
- Finnan tapaisen discovery servicen merkitys jatkossa korkeakouluille: mikä olisi Finnan osalta jatkossa merkittävää myös korkeakouluille, esim. yhteisen indeksin merkitys? Onko linkitetty data ikuisesti lupaus, miten saadaan sen edut konkretisoitumaan käyttäjien hyödyksi?

# Finna- ja FinELib-palvelujen tulevaisuuden visiointi 2025

## Tulevaisuuden muutostekijät:



### Digitalisaatio

- Digitalisaation uusi vaihe ja eteneminen
- Teknologian kehittyminen
- Uudet alustapalvelut ja niiden yhteentoimivuus
- Koneoppiminen/tekoäly
- AR erityisesti digitaalisen kulttuuriperinnön yhteydessä



### Tutkimukset, tiede & julkaisut

- Tutkimuksen ja innovaatiotoiminnan välisen tasapainon muutokset
- (Tieteellisen) julkaisemisen muuttuminen
- Uudet julkaisukanavat
- Avoin tiede, kansalaistiede ja digitaaliset ihmistieteet



### Oppiminen

- Korkeakoulutuksen roolin muutokset yhteiskunnassa
  - Avautuvatko korkeakoulut tutkintokoulutuksesta enemmän kohti jatkuvaa oppimista?
- Elinikäinen/jatkuva oppiminen
- Koulutukseen ja oppimiseen kohdistuvat muutokset



### Muut tekijät

- Kierrätystalouden vaikutus kulttuuriin ja tutkimukseen
- Kansainvälistyminen, erityisesti EU-alueen yhteistyö
- Tieteen kansainvälisyys
- Väestörakenteen muutos ja sen vaikutus kulttuuriin ja kulttuuriperinnön käyttöön
- Ilmastonmuutos
- Alhainen syntyvyys

# Finna- ja FinELib-palvelujen tulevaisuuden visiointi 2025

Uudet mahdollisuudet palveluiden kehittämiseen:



## Digitalisaatio

- Elektroniset opetusmateriaalit
- Tekoäly
- Koneoppiminen ja älykkyyys aineiston hakemisessa/ suosituksissa
- Datan automaattinen kuvailu tekoälyn avulla
- Koneoppimisesta tehokkuutta ja laatua
- Datan visualisointi
- Linkitetty data Finnassa



## Avoimuus

- Avoimen tieteen kehittäminen
- OA-julkaisemisen mahdollistaja,
  - Ei enää pelkkä julkaisujen lisensoija
- Kokotekstien indeksointi – muiden digitaalisten objektien suora saatavuus



## Yhteistyö

- Käyttäjien vahvempi mukaan ottaminen palvelujen kehittämiseen
  - Laajempi yhteistyö kuin vain kirjastokentällä (myös kv. yhteistyö)
- Uusien toimintatapojen kehittäminen kotimaisten ja kansainvälisten tahojen kanssa
- Yhteentoimivuuden malliesimerkki ja näyteikkuna

# Liite 4: LOGE-keskustelujen tulokset

# Ryhmäkeskustelujen tulokset

## LOGE-aktiivisuus



21 (81)  
henkilöä



12  
keskustelua

## Arviointi kokemuksesta



## Avoimet kommentit

*Ensimmäinen kokemus hieman sekava, mutta näen kyllä tällaisessa toimintatavassa potentiaalia.*

*Eka kerta, joten eteneminen oli yllätyksiä täynnä. Liian paljon tekstiä hitaalle lukijalle, **miettimisaikaa olisi tarvinnut enemmän**. Kahden keskustelijan kesken aika vielä juuri ja juuri riitti, mutta monen kesken olisi ollut ihan liian nopea eteneminen. Visuaaliset työkalut kivat.*

*Olisi vaatinut hieman **etukäteisharjoittelua**, nyt tekstivastaukset jäivät valitettavan katkelmallisiksi.*

*Tekniikka **toimi hyvin**. Kysymykset olisi voitu asettaa selkeämmiksi. Toimenpiteiden luettelemiseen oli **liian vähän aikaa**. Varsinkin ensimmäisellä kerralla tämä yllätti, seuraavaan nelikenttään osattiin paremmin varautua.*

***Toisella kerralla tämä oli vähän helpompi** kun tiesi mitä odottaa. Eka kierros oli ehkä vähän sekoilua.*

*Keskustelu oli mukavaa, mutta **aika kävi haasteelliseksi**. Puheenjohtajana oli tiukat paikat saada kaikki kokoon lyhyessä ajassa.*



# LOGE – Finnan ja FinELibin rooli

## Tiedeyhteisöjen/tieteen tekemisen muutos

FinELib takaa pääsyn aineistoihin, joita tutkimus tarvitsee. Laajasti ja kansallisilla lisensseillä. Kansainvälisen yhteistyön merkitystä unohtamatta. Finna on portti aineistoihin, riippumatta organisaatiosta tai taustayhteisöstä.

Tieteen tekemisessä tulee nykyistä laajemmin huomioida myös tiedon/aineistojen/datan tuottajan rooli ja merkitys. Vaikuttavuus, arvostus ja meritoituminen niiden kautta. Samoin datojen saatavuus laajasti, ehkä Finna voisi olla jossain vaiheessa myös väylä dataan. Luotettava yhden luokun palvelu tutkijalle ja tutkimuksesta kiinnostuneelle kansalaiselle.

---

Finna & FinELib: korkeakoulujen yhteistyö tiivistyy ja näin saadaan luotua relevantteja palveluja tutkijoille, avoimen julkaisemisen mahdollistaminen ja tutkimustulosten saatavuuden mahdollistaminen yhteistyössä; luotettavuus ja laatu tärkeää.

---

Julkaisemisen tapojen on muututtava ja tässä kansainvälisyys keskeistä, FinELib on keskeinen kanava pitää Suomea mukana kansainvälisessä kehityksessä ja verkostoissa. Finnan ontologioiden ja tekoälyn hyödyntämistä voitaisiin verrata kansainvälisiin vastaaviin hankkeisiin. Yhteistyö lähimaiden kanssa on tärkeää: Tanska on johtava maa pohjoismaissa kirjastoalan tutkimuksessa, sieltä voisi saada mallia moneen asiaan. Europena-hanke väylänä kansainväliseen yhteistyöhön kulttuuriperintöaineistojen osalta on myös yhteydessä Finnaan. Lisätyn todellisuuden mahdollisuuksia kirjastoihin tutkitaan jo nyt kirjastoissa ja museoissa: olisi tärkeä päästä näihin kehityshankkeisiin ainakin jollakin tasolla mukaan. Tutkimuksen tekemisen tavat muuttuvat merkittävästi, miten havainnollistetaan suurelle yleisölle, Kansalliskirjastolla tärkeä rooli linkkinä tutkimuksen ja kansalaisen välillä.

## Väestörakenteen monipuolistuminen

Finna on luotettavan tiedon lähde, helppokäyttöinen palvelu kansalaisille taustasta riippumatta. Ehkä myös suomalaisen tiedon kanava Suomen ulkopuolelta tuleville käyttäjille? E-sisällöt ovat jokaiselle kansalaistaito ja laajasti saatavissa.

---

FinELib ja Finna palveluineen takaavat pääsyn tietoon huomioiden moninaisen kulttuurimme, kielikysymykset ja saavutettavuuden.

---

Voiko olla palveluja, joissa kielellä ei ole merkitystä, esim. perustuisivat visuaalisuuteen. Saavutettavuus on tärkeää henkilöille, joilla eri syistä on vaikeuksia verkkosovellusten käytön kanssa. Metatiedon hyödyntäminen saavutettavuuden toteuttamisessa: Suomessa tehdään hyvää metatietotyötä ja standardointia ja tähän tulisi panostaa myös tulevaisuudessa. Metatietojen avulla käyttäjät, joille aineisto muuten voi olla hankalalukuista voivat saada siitä enemmän irti. Kansainvälisyys korostuu myös Suomen sisällä: työperäisen maahanmuuton myötä kansainvälinen yhteistyö tulee hyvinkin lähelle, ja siitä voidaan saada paljon irti esim. saavutettavuuden kannalta. Suomesta tulossa monikulttuurinen > miten hyödynnetään eri kulttuureita ja huomioidaan muut kulttuurit?

# LOGE – Finnan ja FinELibin rooli

## Oppimisen/opetuksen muutokset

Jos elinikäinen oppija ei ole missään oppilaitoksessa kirjoilla, on maksumuuri lisensoituihin aineistoihin. Turhauttaa käyttäjää. Toisaalta aineistojen tuottaminenkin maksaa. Finnassa pitäisi olla kaikki mahdollinen laadukas avoin aineisto kokotekstinä. Mutta miten taklattaisiin maksumuuri? Käyttäjän kannalta olisi hyvä, jos voisi tarpeen mukaan maksaa lisensoidusta aineistosta jonkin järkevän summan saadakseen sen käsiinsä > valtakunnallinen lisenssi? Tieto kuuluu kaikille! Jatkuva oppiminen ei voi tarkoittaa, että aina on jonkin oppilaitoksen kirjoilla, vaan aineistojen pitää olla kaikille saatavilla.

---

Tiedon avoin saatavuus on yksi tapa, jolla voidaan tukea yhdenvertaisuutta. Innovaatioiden ja uudenlaisen tutkimuksen mahdollistaminen (esim. avoin data.) Kansallinen lisenssi ja tavoitteena Open Access / ei organisaatiokohtaisesti rajoitettu. KK:n alustava tavoiteltava rooli on linjassa yllä olevien ajatusten kanssa.

---

Finnasta oppija löytää luotettavasti yhdellä kertaa eri aineistot (oppimateriaalit, kirjat, e-aineistot, alkuperäislähteitä jne.) helposti ja kattavasti.

---

Tiedon kokoaminen helposti saataville, Finnan kehittäminen käyttäjälähtöisesti, jotta se palvelisi hyvin eritasoisia käyttäjiä.

## Kuluttajakäyttäytyminen

Kuluttajat odottavat saavansa kaiken helposti netistä itse rekisteröitymällä. Pitää pysyä maailmalla tapahtuvan kehityksen mukana. Pitäisi yllättää käyttäjä positiivisesti. Toiminnallisuudet seuraamaan kuluttajakäyttäytymistä: av- ja visuaalinen aineisto jyrää tekstin kuluttajakäyttäytymisessä. Palvelujen pitää vastata tähän, Esim. visuaalinen haku Finnassa. Kirjastoissa luettelointikäytännöt periytyvät edelleen vuodelta nappi ja kivi. Personointi edelleen lapsen kengissä myös Finnassa. Käyttäjä itse valitsemaan, mitä haluaa nähdä esim. suosituksina.

---

Vahva brändi on tarpeellinen, jotta kuluttajat hyödyntävät/tunnistavat/muistavat palvelun. Eri sektoreiden asiantuntijat ovat tekemässä / kehittämässä palvelua.

---

Tiedon arviointitaitojen kehittäminen nousee yhä tärkeämmäksi kansalaistaidoksi; Finna ja FinELib mahdollistavat tämän kehityksen osaltaan. Finnan brändin luotettavuus keskeisessä roolissa; Finna voi kulkea tiedonetsijän mukana läpi elämän (koululaisesta eläkepäiviin). Finna porttina erilaisiin aineistoihin kaikki tieto mahdollisimman esteettömästi saavutettavissa.

---

Onko tekstin merkitys tosiaan vähentymässä nimenomaan luotettavan tiedon osalta? Eikö tällöin tekstin osuus oikeastaan korostu entisestään, kun kuvien ja videoiden määrä kasvaa? Tällöin hyvin tuotettu teksti on painonsa arvoinen kultaa. Toisaalta kuvamateriaalin kasvu ei tarkoita sitä, että hyvälaatuisen kuvamateriaalin osuus kasvaa. Hyvälaatuisen kuvan ja tekstin löytäminen ei ole itsestään selvää, ja tässä Finnan rooli voikin korostua. Finnaa voi tällöin brändätä luotettavan aineiston aarreaittana, jos mietitään vaikkapa oppimateriaalejakin, sillä se on täynnä luotettavien organisaatioiden tuottamaa aineistoa. Koska yksittäiset organisaatiot eivät tähän välttämättä pysty, niin Finna (ja Kansalliskirjasto ylipäätään) voi tuoda nämä aineistot lähemmäs käyttäjiä.

# LOGE – Finnan ja FinELibin rooli

## Teknologinen kehitys

Finna hyödyntää uusimpia teknologioita ja vähintään seuraa niiden kehitystä. Tässä yhteistyö esim. Europeanan ja muiden toimijoiden (kotimaiset ja ulkomaiset) tärkeää.

---

Käyttäjän jakaman tiedon perusteella voidaan luoda ehdotuksia esim. aihealueista tai muista hakutuloksista rajaavista tekijöistä, jotka voisivat olla käyttäjää kiinnostavia. Säilytetään käyttäjällä kuitenkin mahdollisuus valita, mitä tapahtuu ja mitä tietoja tai ehdotuksia käytetään. Käyttäjän profiiliin ja valintojen perusteella voidaan luoda lisää ehdotuksia.

Finnassa käytettyjä teknologioita, hakumenetelmiä, suomen kielen käsittelyä, relevanssimäärytyksiä ym. voitaisiin dokumentoida, esitellä ja ...

---

Finnan rooli on kuvattu tässä hyvin, allekirjoitamme sen etenkin kielikysymyksen osalta. Finna kuuntelee kentän ja toimintaympäristön kehittymistä ja pysyy aina askeleen edellä teknologisessa kehityksessä. FinELib mahdollistaa aineistojen saavutettavuuden mahdollisimman laajasti kansalaisille ja tarjoaa aineistot käyttäjän näkökulmasta tarkoituksenmukaisimmalla tavalla. Regulaatiolla turvataan eettisten näkökulmien huomioon ottaminen tekoälyn hyödyntämisessä.

---

Aineistot helposti saataville Finnan kautta. Palvelun ja aineistojen saavutettavuus eri ryhmille. Rikastettua dataa. Finnan rajapinnasta saatavan datan perusteella voi luoda uusia palveluita.

## Regulaatiomuutokset

Avoimen tiedon ja objektiivisen tiedonjakamisen merkityksen korostaminen ja sen toteuttaminen käytännössä. KAM-sektorin rooli tässä keskeistä, esim. Kansalliskirjaston käyttämien algoritmien julkistaminen. Regulaatiivisen toimintaympäristön arvaamattomuus voi kasvaa.

---

Finna ja FinELib ovat vastuullisia palveluita, joissa regulaatiokysymykset tulevat laajasti näkyviksi. Koko palveluiden ympärillä olevan yhteisön tulee olla proaktiivinen ja mahdollisuuksien mukaan vaikuttaa regulaation soveltamiseen.

---

KK:ssa yhdessä muiden kanssa valmisteltavien asioiden käytäntöön viennissä esim. seuraavat: Tiedon käytön eettisyyden ja lainmukaisuuden varmistaminen. Avoimen tiedon saatavuuden edistäminen, lisenssien tuntemuksen lisääminen.

# LOGE – Tärkeimmät toimenpiteet

## Teknologinen kehitys

### Suuri merkitys

---

- Koulutukset osaamisen kehittämiseksi
- Yhteistyö esimerkiksi oppilaitosten kanssa
- Resursoinnin varmistaminen ja mahdolliset rekrytoinnit
- Kehitetään käyttäjän mahdollisuuksia kertoa kiinnostuksenkohteistaan, ja tehdään niiden perusteella ehdotuksia esim. aihealueista tiedonhaussa. Tietoa voisi käyttää myös suositteluissa
- Varmistetaan riittävä osaaminen
- Pysytään tietoisina mitä kansallisesti ja kansainvälisesti tapahtuu ja ollaan mukana

### Pieni merkitys

---

- Dokumentoidaan Finnan menetelmiä ja perusteluja sille, miten niihin on päädytty

### Ei arvioitu

---

- Kuunnellaan käyttäjiä

# LOGE – Tärkeimmät toimenpiteet

## Regulaatiomuutokset

### Suuri merkitys

---

- Avoimen ja verkostomaisesti kehitettävän teknologian merkitys ja sen päälle rakentuvan avoimen ekosysteemin aktiivinen edistäminen ja vetäminen
- Osaamiseen ja avoimuuteen panostaminen
- Avoimuuteen
- Tekijänoikeudet kaikkien tietoon
- Lainsäätäjiin vaikuttaminen sekä kansallisella, että kansainvälisellä tasolla

### Pieni merkitys

---

- ...

### Ei arvioitu

---

- Sidosryhmien tarpeiden tuntemus
- Kirkkaat, etukäteen asetetut tavoitteet
- Osallistua tuohon tekoälyn etiikan kysymysten ratkaisuun siinä mielessä, että tehdään sitä näkyväksi kansalaisille omalta osaltamme
- Osaamista lakiasioista (tulkinta) enemmän
- Fasilitoinnin ja koordinoinnin vaatiman työn tunnistaminen
- Yhteistyön vahvistaminen

# LOGE – Tärkeimmät toimenpiteet

## Oppimisen / opetuksen muutokset

### Suuri merkitys

---

- Valtakunnallinen lisensointi
- Avoimen julkaisemisen lisääminen
- Hinnoittelu yksilöille, Finnaan valtakunnalliseksi asiakastoiminnallisuudeksi
- Helposti löydettävien ja käytettävien tieto(opetus)pakettien tekeminen
- Viestiminen Finnasta kohderyhmille
- Tämänhetkisten oppimisen muutosten kartoittaminen
- Oppimateriaalien kehityksen seuranta
- Opetussuunnitelman muutosten seuranta

### Pieni merkitys

---

- Yhteistyö opetuksen kanssa
- Yhteistyö museoiden, arkistojen ja kirjastojen kanssa

### Ei arvioitu

---

- Tiivis yhteistyö kirjastojen, arkistojen ja museoiden kanssa
- Käyttäjätutkimukset (tutkijat, koulut, opiskelijat jne.)
- Vaikutamme tieteen avoimuuden kehittymiseen
- Kasvatamme myös kirjastoalan ammattilaisten osaamista oppimateriaalien laadusta ja luotettavuudesta
- Seuraamme aineistontarjontaa ja valitsemme luotettavia ja laadukkaita aineistoja
- Neuvotellaan hyviä ja joustavia sopimuksia
- Edistetään avointen aineistojen saatavuutta
- Finnan kehittäminen käyttäjälähtöisesti

# LOGE – Tärkeimmät toimenpiteet

## Kuluttajakäyttäytyminen

### Suuri merkitys

- Parannetaan Finnan personointimahdollisuuksia
- Visuaalisten aineistojen älykäs haku
- Moderni digitaalinen palvelu, aktiivisesti kiinni verkon trendeissä
- Yksilölliset palvelut
- Aito keskustelu tarpeista ja ratkaisujen hakeminen niihin
- Käyttäjälähtöinen lähestyminen
- Nykyaikaisuus / edelläkävijyys
- Finnan kehittäminen jatkuvasti
- Tiedonhankinnan opetuksen laaja kattavuus varmistetaan kansallisesti
- Finnaan avattavan aineiston laadun varmistaminen (kriteerit)
- Aineistot eri ikä- ja muille ryhmille
- Kohderyhmäkohtainen viestintä
- Luotettavuus
- Ristiinopiskelun mahdollistavat lisenssit
- Aineiston laatukriteerien kokoaminen mukana oleville organisaatioille
- Tekstin ja kuvan vastakkainasettelun vähentäminen ja laadun korostaminen
- Kansalaisten informoiminen laadukkaista lähteistä
- Käyttäjälähtöinen kehittäminen
- Oppimisen ja kulutusikäytymisen seuranta

### Pieni merkitys

- Käyttäjälle mahdollisuus antaa palautetta Finnalle suositusten osuvuudesta
- Rahoituksen varmistaminen helpolla tavalla
- Tiedon luotettavuudesta kertominen
- Tiedonhankintaan ja käyttöön liittyvä koulutus mahdollisimman monipuolisesti antaa valmiuksia tiedon arviointiin
- Kansalliset lisenssit

### Ei arvioitu

- Finnan personointi: esisuodatus, aktiivinen ehdottaminen
- Kaikkien käyttäjäsektorien tarpeiden kartoittaminen
- Kehittäminen
- Resursointi
- Hallinnollisesti keveät prosessit
- Verkko-osaamista kasvatetaan kirjastoalalla
- Tiedotus ja markkinointi

# LOGE – Tärkeimmät toimenpiteet

## Tiedeyhteisöjen / tieteen tekemisen muutos

### Suuri merkitys

---

- Tehokas aineistojen hankinta
- Käyttäjälähtöinen kehittäminen
- Avoimuuden edistäminen
- Osallistua aktiivisesti kansainväliseen ja kansalliseen keskusteluun eri verkostojen kautta
- Tavoitteelliset neuvottelut isojen kustantajien kanssa avoimuudesta
- 'Vaihtoehtoisten' avointen julkaisukanavien tarjoaminen
- Viestiä kirjastoille avoimen julkaisemisen/saatavuuden tärkeydestä

### Pieni merkitys

---

- Rahoituksen järjestäminen sektorirajoista riippumatta
- Markkinointi ja viestintä palveluista ja niiden saatavuudesta

### Ei arvioitu

---

- Laadun ja luotettavuuden validoinnin osajien kasvattaminen
- Yhteistyön voimistaminen korkeakoulukentällä
- Seurata tiivisti tiedeyhteisön sisäistä kehitystä
- Viestiä esim. myös tutkijayhteisölle
- Jatkaa kehittymistä Open Access -asiantuntijoina
- Kansainvälisyys



# LOGE – Tärkeimmät toimenpiteet

## Väestörakenteen monipuolistuminen

### Suuri merkitys

- Markkinoida palvelua
- Kehittää käyttäjälähtöisesti
- Huomioida erilaiset tarpeet laajasti, mutta joustavasti
- Tukea avointa tiedettä
- Eri kielisen tiedon saavutettavuus varmistetaan mm. tekoälyn hyödyntämisellä
- Tutkitaan, miten metatietoja voidaan hyödyntää saavutettavuuden parantamiseksi
- Kansainvälisen yhteistyön hyödyntäminen saavutettavuudessa kulttuurien tuntemuksen kautta
- Vanhenevan väestön erityistarpeiden tarkempi tutkiminen

### Pieni merkitys

- Varmistaa rahoitus

### Ei arvioitu

- Vaatia aineistoilta ja alustoilta saavutettavuutta
- Riittävät resurssit esim monikielisen palvelun tuottamiseen
- Saavutettavuusdirektiivin mukaiset palvelut
- Kohderyhmittäin tarjottavat sisällöt
- Kehitetään visuaalisuuteen perustuvia palveluita
- Palveluiden tulee olla helppokäyttöisiä, intuitiivisuuteen perustuvia